

Unser PRAMBACHKIRCHEN

... lebens- und liebenswert

Folge 1 – März 2026



FreiRaum am Prambach & Pram:Park

Helfende Hände gesucht

Seite 3

Mehr Platz für unsere Kinder

Erweiterung des Kindergartens

Seite 7

Gemeindeabgaben

Ausgabenübersicht für das Jahr 2026

Seite 14



www.prambachkirchen.at



Impressum

Zugestellt durch Post.at

Medieninhaber, Herausgeber und Verleger:
Gemeindeamt Prambachkirchen, www.prambachkirchen.at, Telefon +43 7277 2302-0,
E-Mail: gemeinde@prambachkirchen.at,
Druck: Druckerei Haider Manuel e.U., Fotos:
siehe Hinweis, pixabay.com oder Gemeindeamt/
Gemeindearchiv, Erscheinungsort/Verlagspostamt: 4731 Prambachkirchen

Die Inhalte und Informationen wurden nach gründlicher Recherche aufbereitet. Für die Richtigkeit können wir jedoch keine Gewähr übernehmen. Es besteht kein Anspruch auf Vollständigkeit. Jegliche Haftung, die aus der Nutzung dieser unentgeltlich zur Verfügung gestellten Informationen entsteht, wird ausgeschlossen.

Aus Gründen der leichteren Lesbarkeit wird die geschlechterspezifische Schreibweise nicht durchgehend berücksichtigt. Wir weisen jedoch ausdrücklich darauf hin, dass die männlichen Formulierungen auch Frauen gegenüber gelten.

Redaktionsschluss: 25. Mai 2026



Vorwort von Bürgermeister Herbert Holzinger

*Liebe Prambachkirchnerinnen,
liebe Prambachkirchner,*

wir leben derzeit in bewegten und unsicheren Zeiten. Die kriegerischen Konflikte in Europa und im Nahen Osten beschäftigen uns täglich in den Nachrichten und wirken sich auch auf die politische und wirtschaftliche Lage aus. Diese Entwicklungen bringen vielerorts eine gewisse Unsicherheit und erschweren langfristige Planungen.

*Gerade deshalb ist es uns als Gemeinde wichtig, mit Zuversicht nach vorne zu blicken und weiterhin konsequent in die Zukunft unserer Heimatgemeinde zu investieren. Auch heuer stehen wieder einige bedeutende Projekte an, die zur positiven Entwicklung von Prambachkirchen beitragen werden. Ein großer Schritt wird die Umsetzung des Projektes **Pram:Park** sein, das heuer startet. Für verschiedene Arbeiten werden dabei noch freiwillige Helferinnen und Helfer gesucht. Wer sich gerne einbringen möchte, ist herzlich eingeladen mitzuhelfen – gemeinsam können wir hier etwas Besonderes für unsere Gemeinde schaffen.*

*Eine sehr erfreuliche Nachricht gibt es auch für unsere Familien: Der **Zubau unseres Kindergartens** für drei Gruppen wurde genehmigt. Der Baustart ist voraussichtlich in den Sommerferien geplant. Damit schaffen wir wichtige Voraussetzungen für eine gute Betreuung unserer jüngsten Gemeindegewohnerinnen und -bürger.*

*Auch in unsere Infrastruktur wird heuer weiter investiert. So wird die **Sanierung der Hauptwasserleitung vom Spar-Markt bis zur Schauerkreuzung** umgesetzt. Diese Arbeiten sind wichtige Investitionen in eine sichere Versorgung und damit in die Zukunft unserer Gemeinde.*

*Neben all den Projekten durfte natürlich auch das gesellschaftliche Leben nicht zu kurz kommen. Ein besonderes Highlight war heuer unser erstmaliges **Faschingsevent**, das gemeinsam mit dem Musikverein und der Landjugend Prambachkirchen organisiert wurde. Es war eine großartige Veranstaltung mit bester Stimmung. Ein herzliches Dankeschön an alle Mitwirkenden, Helferinnen und Helfer, die zum Gelingen beigetragen haben.*

Ich wünsche euch allen eine schöne Frühlingszeit und viele sonnige Momente in unserer lebenswerten Gemeinde.

Euer Bürgermeister
Herbert Holzinger





Helfende Hände gesucht

Gemeinsam gestalten wir unseren FreiRaum am Prambach & Pram:Park

Schon bei der Generalsanierung unserer Volksschule hat sich eindrucksvoll gezeigt, was durch freiwilliges Engagement möglich ist: Dank der vielen ehrenamtlichen Helferinnen und Helfer konnten erhebliche Kosten eingespart werden. Dieses Geld kam direkt unseren Schülerinnen und Schülern zugute – durch zusätzliche sinnvolle Investitionen statt durch Fremdleistungen.

Genau diesen Weg möchten wir auch beim Projekt „FreiRaum am Prambach“ bzw. „Pram:Park“ gehen. Unser Ziel ist klar: ein attraktives, lebendiges Freizeit- und Begegnungsareal für alle Generationen. Und je mehr Menschen mithelfen, desto mehr Qualität können wir umsetzen.

Ob handwerkliche Erfahrung oder Mithilfe bei einfachen Tätigkeiten oder organisatorische Unterstützung – jede helfende Hand zählt.

Geplante Arbeitsschwerpunkte:

April/Mai 2026	Sanierung Badebuffet (Fenstertausch, Bodenbelag, Malerarbeiten, Elektro, Heizung, Beleuchtung, Möblierung u. a.)
April/Mai 2026	Einbindung des Prambachs in das Freibad-Areal (Rodungsarbeiten, Baggararbeiten, Bach- und Ufergestaltung)
April – Juni 2026	Errichtung des Freizeitportals (Tribüne, Überdachung, öffentliches WC, Fassadenverkleidung)
September – November 2026	Erneuerung Spielplatz und Multisportanlage (Functcourt) sowie Neugestaltung und Entsiegelung des Freibad-Parkplatzes

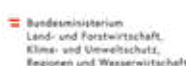
Wer bereit ist, mitzuarbeiten, möge sich bitte per E-Mail an gemeinde@prambachkirchen.at oder telefonisch unter 07277 2302 melden. Bitte geben Sie an, bei welchem Projektabschnitt Sie mithelfen möchten bzw. können.

Danke im Voraus für deine Unterstützung
Bürgermeister Herbert Holzinger

*Gestalten wir dieses Projekt gemeinsam.
Es ist unser Ort – machen wir etwas Besonderes daraus.*



Mit Unterstützung von Bund, Land und Europäischer Union





Aus dem Gemeinderat

Sitzung am 06.11.2025

Bericht des örtlichen Prüfungsausschusses vom 30.10.2025

Vom örtlichen Prüfungsausschuss wurden die Heizkostenabrechnung 2024/2025, die Zinssituation der Konten und Rücklagen sowie die Mietzinsrücklage vom Miethaus in der Hauptstraße 11 überprüft.

Prüfbericht der BH Grieskirchen/ Eferding zum Voranschlag 2025

Der Voranschlag 2025 wurde von der Bezirkshauptmannschaft geprüft. Das Ergebnis der laufenden Geschäftstätigkeit wurde negativ dargestellt, da die Bedeckung des prognostizierten Fehlbetrags von 134.000 Euro durch das Land Oberösterreich notwendig war.

Nachtragsvoranschlag 2025 und Mittelfristige Finanzplanung 2026–2029

Der Nachtragsvoranschlag 2025 und die mittelfristige Finanzplanung wurden beraten und beschlossen. Das Ergebnis der laufenden Geschäftstätigkeit zeigt einen voraussichtlichen Überschuss, da ursprünglich nicht berücksichtigte Landesmittel nun im Nachtragsvoranschlag enthalten sind. Der Bedeckungsbedarf im Härteausgleich (HAF 2) für geplante Projekte bleibt jedoch bestehen.

Festsetzung von betriebskostendeckenden Nutzungsentgelten

Die Gemeinde ist verpflichtet, für die Nutzung gemeindeeigener Einrichtungen wie Turnsäle und Kultursaal betriebskostendeckende Entgelte zu erheben. Die Betriebskosten für das Schulgebäude beliefen sich 2024 auf 100.436 Euro, was 14,35 Euro/m² Nutzfläche entspricht. Für Turnsäle und den Kultursaal wurde ein 20-Prozent-Abschlag auf die Betriebskosten berücksichtigt, da diese Räume in der Regel kühler gehalten werden.

Die neuen Nutzungsentgelte betragen:

- Turnsaal Mittelschule 2,98 Euro/Std.
- Turnsaal Volksschule 1,71 Euro/Std.
- Kultursaal 9,93 Euro/Std.

Diese Entgelte gelten ab sofort für ortsansässige Personen, Vereine und Organisationen.

Kaufvertrag für Verkauf Grundstück 4936/11 in Strassfeld an SP-Errichtungs GmbH

Der Gemeinderat beschloss einstimmig den Kaufvertrag für das Grundstück 4936/11 in Strassfeld an die SP-Errichtungs GmbH.

Übertragung Zuständigkeiten von Gemeinderat an Bürgermeister betreffend Informationsfreiheitsgesetz

Mit Inkrafttreten des Informationsfreiheitsgesetzes (IFG) am 01.09.2025 wurde beschlossen, die Zuständigkeit für die Veröffentlichung von Informationen im Sinne des IFG vollständig auf den Bürgermeister zu übertragen.

Dies soll sicherstellen, dass Fristen eingehalten werden können. Der Gemeinderat wird im Nachhinein über die veröffentlichten Informationen informiert.

Aktualisierung der Dienstbetriebsordnung, Stand 2025

Die Dienstbetriebsordnung wurde an die neuen gesetzlichen Vorgaben, insbesondere im Bereich der Geheimhaltungspflicht und Meldepflichten, angepasst und einstimmig beschlossen.

Neuabschluss von Stromlieferverträgen ab 01.01.2026

Die bestehenden Stromlieferverträge mit der Energie AG laufen Ende 2025 aus. Die Gemeinde hat ein Angebot der Energie AG für die Jahre 2026 bis 2028 erhalten, das Arbeitspreise von 12,60 Cent (2026), 12,27 Cent (2027) und 11,75 Cent (2028) pro kWh vorsieht. Der Bürgermeister wurde ermächtigt, den neuen Vertrag eigenständig abzuschließen und dem Gemeinderat in der nächsten Sitzung zu berichten. Zudem soll geprüft werden, ob Strom aus der Energiegemeinschaft Eferdinger Land bezogen werden kann, um den Netzbezug weiter zu reduzieren.

Eschböck Rudolf und Maria; Änderung Flächenwidmungsplan 4/42

Die Eigentümer Rudolf und Maria Eschböck beantragten die Umwidmung von Parzellen in Gallham

von „Trenngrün“ und „Grünland“ zu „Ruhender Verkehr – Parkplatz“ und „Betriebsbaugebiet“. Der Gemeinderat stimmte der Änderung per Einleitungsbeschluss zu und wies darauf hin, dass die weitere Beratung im zuständigen Ausschuss erfolgen soll.

Projekt Freibad/Spielplatz/Parkplatz

Das Projekt wurde in den letzten Monaten intensiv beraten und erhielt eine positive Zusage für eine Leader-Förderung aus EU-Mitteln in Höhe von 200.000 Euro. Die Gesamtinvestitionssumme beträgt 340.000 Euro, die sich aus Fördermitteln, Haushaltsrücklagen und KIP-Mitteln zusammensetzt. Der Parkplatz soll mit Rasengittersteinen barrierefrei gestaltet werden. Am 7. November 2025 fand eine Infoveranstaltung im Kultursaal statt.

Projektentwicklung im Bereich Fuchsengut

Am 22.10.2025 fand eine Besprechung mit den Eigentümern und Planern statt. Die Gemeinde wurde um eine

Grundsatzentscheidung und die Einleitung des Verfahrens zur Änderung der Flächenwidmung ersucht.

Sitzung am 11. Dezember 2025

Bericht des örtlichen Prüfungsausschusses vom 25.11.2025

Der Prüfungsausschuss legte seinen Bericht zu drei zentralen Themen vor: **Bushaltestelle Gymnasium Dachsberg und Hauptstraße/Spar:** Die Investitionen für die Bushaltestelle beim Gymnasium Dachsberg beliefen sich auf 157.274 €, wobei das Land OÖ 75 % Förderung zusagte. Die restlichen Kosten werden zu 80 % vom Gymnasium und zu 20 % von der Gemeinde getragen. Bei der Bushaltestelle Hauptstraße/Spar betragen die Gesamtkosten 40.569 €, wobei das Land OÖ eine Förderung von 50 % sowie zusätzliche Mittel für Dorf- und Stadtentwicklung zusagte. Die Fundamente und die Gehwegneugestaltung wurden von der Spar AG finanziert.

Instandhaltungskosten für den Straßenbau: Die tatsächlichen Instandhaltungskosten für den Straßenbau lagen 2023 bei 153.835 € (budgetiert: 120.000 €) und 2024 bei 110.997 €. Für 2025 wurden 52.800 € veranschlagt, wobei bis Ende des Jahres noch weitere Kosten von ca. 30.000 € für Asphaltierungsarbeiten erwartet werden.

Mietzinsrücklage – Wohnhaus Hauptstraße 11: Die Mietzinsreserve für das Wohnhaus Hauptstraße 11 wurde bereinigt und beträgt nun 51.537,37 €.

Nachtrag zum Abgangsdeckungsvertrag für den Kindergarten

Der Gemeinderat nahm den Nachtrag zum Abgangsdeckungsvertrag mit der Pfarrcaritas Prambachkirchen einstimmig an. Der Nachtrag konkretisiert die Prüfung und Anerkennung von Jahresabschlüssen der Kindergartenbetriebsführung durch die Gemeinde. Bei Vorliegen einer schriftlichen Bestätigung der Gemeinde entfällt eine gesonderte pfarrliche Prüfung. Der Nachtrag tritt am 01.01.2026 in Kraft.

Tag der Jubilare



Zahlreiche Jubilare sind der Einladung des Bürgermeisters gefolgt.

Am 20. Jänner 2026 lud Bürgermeister Herbert Holzinger alle Gemeindegewerinnen und Gemeindegewerber, die im Jahr 2025 ihren 70., 80., 85., 90. oder 95. Geburtstag feierten, zu einem gemütlichen Beisammensein ein.

Früher war es Tradition, dass der Bürgermeister die Jubilare persönlich zu Hause besuchte. Doch der Sozialausschuss entschied sich für eine neue Form der Wertschätzung: ein gemeinsamer Nachmittag, der nicht nur eine

Gelegenheit zum Feiern bot, sondern auch zum Austausch und Wiedersehen.

Bürgermeister Holzinger gab in einer kurzweiligen Präsentation einen Rückblick auf die Ereignisse des vergangenen Jahres in Prambachkirchen. Zudem bot Franz Hartl interessante Einblicke in die Topothek und deren wertvolle Sammlung historischer Bilder und Dokumente.

Für die musikalische Umrahmung sorgte ein Ensemble der Musikschule und trug damit zur festlichen Stimmung bei. Es war ein gelungener Nachmittag voller Erinnerungen, Gespräche und Geselligkeit.

Vertrag zur Durchführung des Bus-transportes im Kindergarten

Der Gemeinderat beschloss den Vertrag mit Michael Neuweg für den Kindergartenbustransport ab 07.01.2026. Der Vertrag sieht vor, dass zwei Busse mit jeweils mindestens 8 Sitzplätzen eingesetzt werden. Die Vergütung erfolgt nach der Tarifliste des Landes OÖ für Kindergartentransporte.

Resolution gegen das Mercosur-Abkommen

Die FPÖ-Fraktion brachte eine Resolution gegen das Mercosur-Abkommen ein. Nach einer Diskussion wurde der Antrag mehrheitlich abgelehnt. Die Ablehnung erfolgte vor allem mit der Begründung, dass die Gemeinde wenig Einfluss auf EU-Entscheidungen hat und das Abkommen sowohl Chancen als auch Risiken für die lokale Wirtschaft birgt.

Gemeindegebühren und Hebesätze für das Finanzjahr 2026

Der Gemeinderat beschloss die Anpassung der Gemeindegebühren und Hebesätze für 2026. Trotz der Inflation und steigender Kosten wurden die Gebühren nur moderat erhöht. Siehe <https://www.prambachkirchen.at/BUERGERSERVICE/Gemeindeabgaben>

Verordnung der Hebesätze und Anschlussgebühren per 1.1.2026

Der Gemeinderat beschloss einstimmig die Verordnungen zu den Hebesätzen, Erhaltungsbeiträgen sowie den Gebührenordnungen für Abfall, Kanal und Wasser. Diese Verordnungen treten am 01.01.2026 in Kraft.

Kassenkredit 2026

Der Gemeinderat beschloss, den Kassenkredit für 2026 zu gleichen Teilen auf die Raiffeisenbank und die Sparkasse Prambachkirchen aufzuteilen. Beide Banken bieten ähnliche Konditionen, wobei die Raiffeisenbank einen Sollzinssatz von 2,430 % und die Sparkasse 2,423 % bietet.

Neuabschluss von Stromlieferverträgen ab 01.01.2026

Die Gemeinde schloss einen neuen Stromliefervertrag mit der Energie AG für 2026 und 2027 ab. Die Energiepreise betragen 11,50 ct/kWh (2026) und 11,20 ct/kWh (2027). Zudem wurde beschlossen, alle Zählpunkte der Gemeinde und des Wasserverbandes bei der Erneuerbaren Energiegemeinschaft Eferdinger Land anzumelden.

Ankauf eines Kipp-Anhängers für den Bauhof

Der Gemeinderat beauftragte die Firma Deschberger mit der Lieferung eines Kipp-Anhängers um 41.000 €.

Bestellung Leitsystem und Beschil-derung für das Ortszentrum

Die Firma Forster wurde mit der Lieferung eines Leitsystems für das Ortszentrum beauftragt. Die Kosten belaufen sich auf 9.428 €.

Externe Projektbegleitung für Projekt Spielplatz-Freibad-Parkplatz

Die Firma Lebau GmbH wurde mit der Projektbegleitung für das Projekt „PRAM: PARK“ beauftragt. Die Kosten betragen 23.620 €.

Erweiterung Kindergarten – Auftragsvergabe für Einreichplanung

Die Firma HG Architektur wurde mit der Erstellung der Einreichunterlagen für die Kindergarten-Erweiterung beauftragt. Die Kosten belaufen sich auf 28.384 €.

Fuchsendgut

Der aktuelle Projektstand wurde im Ausschuss für Raumplanung präsentiert. Eine Stellungnahme des Ortsbildbeirates des Landes OÖ wird bis Mitte Jänner 2026 erwartet.

Sektion Tennis – Ansuchen um Generalsanierung der Tennisplätze

Die Sektion Tennis beantragte eine Generalsanierung der Tennisplätze. Die geschätzten Kosten betragen 270.000 €. Eine Besprechung mit dem Land OÖ ist für den 15. Dezember geplant.

Gemeinderats-sitzungen 2026

Do, 09.04.2026	19:30
Do, 21.05.2026	19:30
Do, 02.07.2026	19:30
Do, 10.09.2026	19:30
Do, 05.11.2026	19:30
Do, 10.12.2026	19:00

Siedlerverein Gerätehalle – Öffnungszeiten



Ab sofort ist für Mitglieder des Siedlervereins die neue Gerätehalle (Bahnhofstraße 35) zu folgenden Zeiten geöffnet:

Montag – Freitag 08:00–09:00 Uhr
18:00–19:00 Uhr
Samstag 08:00–09:00 Uhr
13:00–14:00 Uhr

Tel: 0677 622 53 367

- An den Geräten dürfen keine Reparaturen vorgenommen werden, bei Schäden bitte sofort den Gerätewart informieren.
- Schwere Geräte immer zu zweit abholen.
- Geräte immer im gereinigten Zustand zurückbringen, da sonst € 20,00 Reinigungskosten verrechnet werden.
- Von November bis Februar werden Geräte nur nach telefonischer Anfrage verliehen.



Zubau am Kindergartengebäude

Der Kindergarten wird erweitert Mehr Platz für unsere Kinder

Das Land Oberösterreich hat eine schrittweise Reduktion der maximalen Kinderzahl pro Kindergartengruppe beschlossen. Um diese neuen Rahmenbedingungen künftig erfüllen zu können und gleichzeitig ein qualitativ hochwertiges Betreuungsangebot sicherzustellen, wird der bestehende Kindergarten in Prambachkirchen erweitert.

Die Einreichplanung für das Projekt liegt bereits vor. Im Vorfeld konnte von der Gemeinde ein angrenzendes Grundstück erworben werden, das sowohl für den geplanten Zubau als auch für die erforderlichen Außen-spielflächen genutzt wird.

Beim bestehenden Kindergartengebäude werden drei zusätzliche Gruppenräume sowie ein Ausspeisungsraum angebaut. Gleichzeitig werden im bestehenden Gebäude einige

Räume neu organisiert und umfassende Sanierungs- und Modernisierungsmaßnahmen umgesetzt. Dazu zählen unter anderem:

- Erneuerung der gesamten Dacheindeckung
- Anpassung der Elektroinstallation und der Heizungssteuerung
- Umstellung der Beleuchtung auf energieeffiziente LED-Technik
- Maßnahmen zur Verbesserung des Schallschutzes
- funktionale Anpassungen einzelner Räume

Die Gesamtkosten des Projekts belaufen sich auf rund 2,5 Millionen Euro, davon werden etwa 600.000 Euro in die Sanierung und den Umbau des Bestandsgebäudes investiert. Rund zwei Drittel der Kosten werden vom Land Oberösterreich gefördert, der verbleibende Anteil wird von der Marktgemeinde Prambachkirchen durch

die Auflösung vorhandener Rücklagen finanziert.

Mit der Erweiterung können auch die derzeit notwendigen provisorischen Kindergartengruppen im Gemeindeamt und in der Volksschule wieder aufgelöst werden. Nach Fertigstellung des Zubaus werden diese Gruppen in das Hauptgebäude des Kindergartens übersiedeln.

Der Baubeginn ist für den Sommer 2026 vorgesehen. Nach einer Bauzeit von rund einem Jahr soll der erweiterte Kindergarten im Herbst 2027 fertiggestellt und in Betrieb genommen werden.

Mit diesem Projekt schafft die Gemeinde langfristig moderne und kindgerechte Rahmenbedingungen für die Betreuung der jüngsten Prambachkirchnerinnen und Prambachkirchner.



links RevInsp. Bernhard Krenn, rechts Insp. Lukas Kneidinger (beide PI Prambachkirchen)

Fusionierung der Polizeiinspektion Prambachkirchen mit Eferding

Geplanter Umsetzungstermin ist voraussichtlich Ende zweites bzw. Beginn drittes Quartal 2026.

Die Polizei verfolgt in einem landesweiten Strukturprozess das Ziel, die Sicherheit schrittweise durch noch mehr Präsenz und Mobilität unserer Sicherheitskräfte auf der Straße zu gewährleisten. Dies kann nur erreicht werden, indem man kleinere Posten zu flexibleren und somit schlagkräftigen Einheiten mit größerem Personalstand zusammenfasst. Planungsgröße sind dabei Polizeistationen mit jedenfalls mehr als 20 Beamten:innen.

Die Veränderungen im Bereich der Kriminalität und des Verkehrsdienstes der letzten Jahrzehnte erfordern eine Vielzahl an Spezialisten. Dieses Spezialistentum ist nicht nur mit einem hohen Personaleinsatz, sondern insbesondere auch mit einem großen

Aufwand im Bereich der Aus- und Fortbildung verbunden. Dieser erhöhte Bedarf an sogenannten Sonderverwendungen kann durch eine größere Dienststelle effizienter und leichter abgedeckt werden.

Ein weiteres Kriterium für die sehr unkomplizierte Umsetzung dieser Fusionierung ist das Faktum, dass auf der PI Eferding seit der Zusammenlegung der Bezirkskommanden im Jahr 2017 freie räumliche Ressourcen vorhanden sind. Dadurch ist eine Unterbringung der Belegschaft der PI Prambachkirchen ohne Probleme und ohne großen Aufwand möglich.

Sämtliche polizeilichen Agenden werden mit der Zusammenlegung durch die Polizeiinspektion Eferding übernommen und wahrgenommen. Über die Notrufnummer 133 ist eine schnelle Polizeiintervention gewährleistet, sollten Bürger Hilfe benötigen.

Es wird definitiv zu keinen Einbußen im Bereich der Sicherheit geben, zumal es bisher bereits gemeinsame Streifen mit der PI Eferding und Aschach gegeben hat und zu den Nachtstunden der Überwachungsbereich der PI Prambachkirchen bereits bisher durch Nachtstreifen der PI Eferding und Aschach abgedeckt werden musste.

In diesem Zusammenhang darf darauf hingewiesen werden, dass mit dem Zeitpunkt der Zusammenlegung der PI Prambachkirchen mit der PI Eferding das Gemeindegebiet von St. Marienkirchen an der Polsenz der Polizeiinspektion Bad Schallerbach und das Gemeindegebiet von St. Thomas der PI Grieskirchen zugesprochen werden. Jeder Bürger kann selbstverständlich seine Anliegen bei jeder Polizeiinspektion vorbringen bzw. anzeigen!



Die Bauarbeiten beim Klimahaus Bad Dachsberg schreiten rasch voran.

Klimahaus Bad Dachsberg

Ein Lernort und eine Tagungsstätte für unsere Zukunft

Die Bauarbeiten am Klimahaus Bad Dachsberg schreiten zügig voran, und die geplante Fertigstellung Mitte Mai rückt immer näher. Zwar sorgten unerwartete Herausforderungen, wie die notwendige Erneuerung des Quellrohrs, das den Teich und den Dachsberger Bach speist, für kleine Verzögerungen, doch die Innenausbauarbeiten laufen nun auf Hochtouren.

Auch die Bausteinaktion für das rund drei Millionen Euro teure Projekt verläuft recht erfreulich: Etwa 60.000 Euro fehlen. An dieser Stelle möchten wir uns bereits herzlich bei allen bedanken, die dieses Zukunftsprojekt bis hierher unterstützt haben. Wenn Sie uns noch unterstützen möchten, finden Sie anbei nähere Infos zur Bausteinaktion.

Lern- und Begegnungsort

Das Klimahaus wird vor allem als Lern- und Begegnungsort für Kinder und Jugendliche dienen, steht aber auch für Seminare, Workshops von Vereinen, Unternehmen, usw. offen. Thematisch wird das Klima in all seinen Facetten im Mittelpunkt stehen,

von ökologischen über soziale bis hin zu politischen Aspekten. Weitere Informationen finden Sie auf unserer neuen Homepage:

www.klimahaus.at

Eröffnung und Tag der offenen Tür

Ein Projekt wie dieses verdient natürlich eine gebührende Eröffnung: Am

Sonntag, 14. Juni 2026, laden wir ab 15:00 Uhr herzlich zum „Tag der offenen Tür“ ein!

Für Vereine und interessierte Gruppen gibt es die Möglichkeit das Klimahaus bereits vorab zu besuchen. Dazu bitte eine kurze Rücksprache mit Pater Ferdinand Karer oder Rudi Lesslhumer.



**KLIMAHAUS
BAD DACHSBERG**

Ein Lernort und eine Tagungsstätte für unsere Zukunft.



Menschliches Klima
Politisches Klima
Umwelt
Weltklima

Ein besonderer Ort schenkt besondere Ideen.

4731 Prambachkirchen, Weinberg 14
www.klimahaus.at



Bausteinaktion

mit Spendenabsetzbarkeit

<p>Spenden</p> <p>bis 250 € Nennung auf einer Tafel im Klimahaus</p> <p>Ab 250 € Nennung auf einer Tafel im Klimahaus Einladung zur Eröffnungsfeier</p> <p>Ab 500 € Nennung auf einer Tafel im Klimahaus, Einladung zur Eröffnungsfeier, Einladung zu einer Veranstaltung im Klimahaus</p> <p>Bei Fragen: Pater Ferdinand Karer karer@dachsberg.at Tel. 0664 531 7780 klimahaus.dachsberg.at</p>	<p>Sponsoring (mit Spendenbestätigung)</p> <p>150 € bis 250 € Logo (Achtelseite) in der Festschrift Einladung zur Eröffnungsfeier</p> <p>250 € bis 500 € Logo (Viertelseite) in der Festschrift Einladung zur Eröffnungsfeier</p> <p>ab 500 € bis 1.000 € Logo (halbe Seite) in der Festschrift Einladung zur Eröffnungsfeier Nennung auf einer Tafel im Klimahaus</p> <p>Ab 1.000 € Logo (ganze Seite) in der Festschrift Einladung zur Eröffnungsfeier Nennung auf einer Tafel im Klimahaus Räumlichkeiten werden zu besonderen Konditionen zur Verfügung gestellt.</p>
---	--

Konto: Gymnasium Dachsberg – Spendenkonto
IBAN: AT30 3443 7000 0003 3530
Verwendungszweck: E-Mail bzw. Wohnadresse

Ihre Spende wird im Jahresausgleich berücksichtigt, wenn Sie im Verwendungszweck zusätzlich Vor- und Nachnamen und das Geburtsdatum angeben.

Ratten im Garten vermeiden



Ratten sind Allesfresser. Obst, Gemüse und Nudeln, aber auch Insekten und Eier schmecken ihnen. Besonders anziehend für Ratten sind gekochte Speiseabfälle. Wenn Sie vermeiden möchten, dass in Ihrem Garten eine Rattenfamilie einzieht, sollten Sie auf einen offenen Kompost verzichten und auch im geschlossenen Kompostbehälter keinesfalls Speisereste entsorgen.

Ratten vermehren sich besonders gut, wenn sie leichten Zugang zu Nahrungsmitteln haben. Insbesondere Essensreste aus der Küche sind so zu beseitigen, dass Ratten keinen Zugang bekommen – die Verwendung einer Biotonne wird hierzu empfohlen. Weitere Informationen zum Thema Biomüll und Biotonne finden Sie hier oder im aktuellen Beitrag.

Sie können auf Ratten in Ihrem Garten verzichten?

- Falsch befüllte Komposter sind ein gedeckter Tisch für Ratten. Verwenden Sie daher ausschließlich geschlossene Komposter und entsorgen Sie keinesfalls Speisereste über den Kompost.
- Was Hunden, Katzen oder Hühnern

schmeckt, mögen auch Ratten. Bewahren Sie Futter nur in fest verschließbaren Behältern auf. Auch Vogelfutter schmeckt Ratten vorzüglich. Achten Sie ggf. bei der Winterfütterung darauf.

Bereits beim Aufbau eines Kompostgestells sollten Sie entsprechende Vorkehrungen treffen, damit Haus- und Wanderratten oder Mäuse keinen Zugang finden. Legen Sie auf den Untergrund eine Gittermatte aus. Diese sollte eine Maschenweite haben, bei der die Makrofauna, wie Regenwürmer und Käfer, aus der Erde in das Kompostsubstrat kriechen können, aber keine Nager hindurch kommen. Ein idealer Komposthaufen besteht aus Gitterrost, Drahtgitter und Deckel.

Dieser gewährleistet eine optimale Belüftung und hält unerwünschte Bewohner fern.

Geruchsbildung unterbinden

Nagetiere lassen sich durch Gerüche anlocken. Wenn der Kompost intensiv faulig riecht oder durch Gärung Duftstoffe freigesetzt werden, finden die Tiere schnell die neue Nahrungsquelle.

Keine Essensreste kompostieren

Mäuse und ihre Verwandten kommen häufiger vor, wenn der Komposter falsch befüllt wird. Schwer abbaubare Substanzen wie Fleisch und Wurst sowie Käse oder gekochte Essensreste gehören nicht auf den Komposthaufen. Solche Abfälle sind ein gefundenes Fressen für Nagetiere, die zu den Allesfressern zählen.

Nahrungsquellen vermeiden

Wenn die Ratten keine verwertbare Nahrung mehr auf dem Komposthaufen finden, suchen sie sich alternative Futterquellen.

Bewahren Sie den Müll nach Möglichkeit bis zur Abholung in unzugänglichen Räumen auf und achten Sie darauf, dass Mülltonnen immer gut verschlossen sind. Futter von Haus- oder Nutztieren, welches für die Nager leicht zugänglich ist, bereichern den Speiseplan von Ratten und Mäusen im Winter. Kontrollieren Sie auch die Umgebung auf mögliche Anziehungspunkte für Mäuse und Ratten und sprechen Sie mit Ihren Nachbarn über das Problem.



Speisereste sowie Hunde- und Katzenfutter stehen ua. auf dem Speiseplan der Ratten.

Heizkostenzuschuss OÖ. 2025/2026

Sozial bedürftige Menschen werden in der Heizperiode 2025/2026 mit einem Heizkostenzuschuss unterstützt. Dieser kann von 16. März bis 15. Mai 2026 online beantragt werden. Die Bearbeitung der Anträge erfolgt frühestens ab 01. April 2026. Nachfolgend sind die wichtigsten Punkte für die Gewährung aufgelistet.

Wer wird gefördert?

Einen Zuschuss können Personen mit eigenem Haushalt erhalten, die folgende Kriterien erfüllen:

- Ständig bewohnter Hauptwohnsitz in OÖ. seit zumindest 01. März 2026
- Bei der antragstellenden Person liegt ein eigener Haushalt vor.
- Der Heizkostenzuschuss wurden für diesen Haushalt noch nicht ausbezahlt (einmalig pro Haushalt).
- Ein Haushalt besteht aus der antragstellenden Person und allenfalls jenen Personen, die laut Zentralem Melderegister ihren Hauptwohnsitz an der angegebenen Adresse haben.

Nebenwohnsitze werden nicht berücksichtigt.

Was wird gefördert?

Für die Beheizung des Wohnraumes, gleichgültig mit welchem Energieträger, wird an sozial bedürftige Personen ein Zuschuss gewährt.

Wie wird gefördert?

Gewährung eines Heizkostenzuschusses für die Heizperiode 2025/2026 in Höhe von jeweils 200 Euro pro Haushalt, wenn das Haushaltseinkommen unter den festgesetzten Einkommensgrenzen für die soziale Bedürftigkeit liegt.

Welche Voraussetzungen müssen erfüllt sein?

Die Gewährung des Zuschusses ist von

der Höhe des Einkommens abhängig.

1. Der Zuschuss wird an jene Personen ausbezahlt, deren Jahresbruttoeinkommen aus dem Jahr 2025, je Haushalt summiert, nachfolgende Werte nicht überschreitet:

- Einpersonenhaushalte: Jahresbruttoeinkommen bis 21.883,00 Euro
- Mehrpersonenhaushalte: Jahres-

bruttoeinkommen bis 30.913,00 Euro

2. Die Prüfung des Antrages erfolgt mittels automatisierter Unterstützung. Bei Vorliegen der Voraussetzungen wird der Zuschuss genehmigt. Die Auszahlung des Zuschusses erfolgt durch Überweisung auf ein Konto bei einem Geldinstitut im SEPA-Raum, das im Antrag bekanntgegeben ist.

So erhalten Sie den Heizkostenzuschuss in OÖ.



Von 16. März bis 15. Mai 2026
ist es möglich, den Heizkostenzuschuss
2025/26 online zu beantragen.

**200 Euro
je Haushalt**



Hauptwohnsitz in Oberösterreich
seit zumindest 1. März 2026

Sie leben **alleine** und haben **2025 nicht mehr als 21.833 Euro brutto** verdient

oder

Sie leben **mit anderen Personen zusammen** und haben gemeinsam **2025 nicht mehr als 30.913 Euro brutto** verdient.



Sie stellen online zwischen **16. März und 15. Mai 2026** einen Antrag unter www.land-oberoesterreich.gv.at/heizkostenzuschuss

Bei Unterstützungs-Bedarf wenden Sie sich bitte an Ihr Wohnsitzgemeindeamt.

Amt der Oö. Landesregierung, Direktion Soziales und Gesundheit, Bahnhofplatz 1, 4021 Linz | E-Mail: entlastung@ooe.gv.at

Soziales

Sammlung landwirtschaftlicher Folien, Netze und Schnüre

Standorte und Termine

Gemeinde Stroheim	Freitag, 27. März 2026 08:00 bis 12:00 Uhr	Familie Ritt, Mayrhof 11
Gemeinde Eferding	Donnerstag, 02. April 2026 08:00 bis 12:00 Uhr	ASZ Eferding, Karl-Schachinger-Straße 5
Gemeinde Haibach	Freitag, 10. April 2026 08:00 bis 12:00 Uhr	Nahwärme Haibach, Dorf 12

Gesammelt werden:

Zur stofflichen Verwertung:

(bitte auf besenreine Anlieferung achten, um eine stoffliche Verwertung zu ermöglichen)

- Landwirtschaftliche Wickelfolien
- Fahrsilofolien
- Unterziehfolien

Zur thermischen Verwertung:

- Landwirtschaftliche Netze & Schnüre

- Stark verschmutzte Folien

Es wird kein Vlies angenommen, dieses kann kostenpflichtig zu regulären ASZ Öffnungszeiten entsorgt werden.

Diese kostenlose Sammlung versteht sich als Serviceleistung für alle Landwirte aus dem Bezirk Eferding. Die oben angeführten Standorte und Termine können von jedem bezirksansässigen Landwirt, unabhängig der

Gemeindezugehörigkeit, wahrgenommen werden.

ACHTUNG!

Netze & Schnüre müssen in Säcken von max. 200L (keine Big-Bags) abgegeben werden (Grund: Rückbrandgefahr in der Müllverbrennungsanlage)! Leere Säcke können im ASZ Eferding vorab abgeholt werden.

Die Abgabe ist nur getrennt möglich – vermischte Abfälle werden zurückgewiesen!

Nach dieser Sammlung können die Folien in jedem ASZ im Bezirk abgegeben werden. Netze & Schnüre werden nach dieser Sammlung nur im ASZ Eferding gesammelt.

Ein Blick hinter die Kulissen von WESTTECH WOODCRACKER®

Wir setzen auf eine hohe Eigenfertigungstiefe und fertigen den Großteil unserer Produkte selbst. Das bedeutet für unsere Kunden: volle Kontrolle, schnelle Abläufe und Top-Qualität.



WOODCRACKER®

www.westtech.at



WESTTECH

BIST DU AUS DEM RICHTIGEN HOLZ? - Dann bewirb dich unter kariere@westtech.at!

Volksbegehren



In der Zeit von 15. bis 22. Juni 2026 können Sie für folgende Volksbegehren Ihre Zustimmung erklären:

- **Wahlpflicht Nationalratswahl Bundespräsidentenwahl**
- **Karfreitag-Feiertag für ALLE**
- **Polizei-kritischer Personalmangel**
- **Transparenz im Parlament**
- **Gratis-Verhütung**

Eintragungen können an den nachstehenden Tagen zu den folgenden Zeiten im Gemeindeamt vorgenommen werden:

Montag, 15.06.2026	08:00–16:00
Dienstag, 16.06.2026	08:00–20:00
Mittwoch, 17.06.2026	08:00–16:00
Donnerstag, 18.06.2026	08:00–16:00
Freitag, 19.06.2026	08:00–16:00
Samstag, 20.06.2026	geschlossen
Sonntag, 21.06.2026	geschlossen
Montag, 22.06.2026	08:00–16:00

Die Eintragung muss nicht auf der Gemeinde erfolgen, sondern kann auch online getätigt werden (www.bmi.gv.at/volksbegehren). Sie benötigen dazu jedoch eine Bürgerkarte oder Handysignatur.

Online können Sie diese bis zum letzten Tag des Eintragungszeitraumes (22. Juni 2026) 20:00 Uhr, durchführen.

Zoo Schmiding

Ermäßigung für Jahreskarte

Natur erleben und Tiere aus nächster Nähe beobachten – der Zoo Schmiding ist ein beliebtes Ausflugsziel für Familien und Naturbegeisterte. Mit der Jahreskarte sind unbegrenzt viele Besuche während der Saison möglich – ob kurzer Spaziergang oder ausgedehnter Familienausflug.

Der Zoo zeigt sich zu jeder Jahreszeit von einer besonderen Seite: Im Frühling und Sommer sorgen Jungtiere für Begeisterung, im Herbst lädt die ruhige Atmosphäre zum Entspannen ein und im Winter bieten großzügige Innenanlagen spannende Einblicke. Abwechslung bringen zudem Aktionstage und Themenschwerpunkte rund um Tiere und Artenschutz.

Zu den Highlights zählen die Gorilla-gruppe mit Jungtier Jabari sowie Nashörner, Tiger, Tapire und Giraffen, die bei Fütterungen oft aus nächster Nähe erlebt werden können. Ergänzt wird das Angebot durch Meet-the-Keeper-Stationen, Spielplätze und gemütliche Gastronomie – ein Ausflugsziel für ein ganzes Jahr voller Erlebnisse.

Die Gemeinde Prambachkirchen hat eine Kooperation mit dem Zoo und Aquazoo Schmiding. Somit erhalten alle Bürgerinnen und Bürger der Marktgemeinde Prambachkirchen beim Kauf einer Jahreskarte 50 % Ermäßigung.

Jahreskarte Zoo & Aquazoo 2026	
Erwachsene	€ 48,00 statt € 96,00
Kinder von 6 bis 14 Jahre	€ 24,50 statt € 49,00
Kinder von 4 bis 5 Jahre	€ 12,25 statt € 24,50
Kinder unter 4 Jahren	kostenfrei

Die Jahreskarte ist ab dem Tag des Erwerbs genau 1 Jahr gültig (nicht



Ermäßigte Jahreskarte für den Zoo Schmiding

nach Kalenderjahr). Somit können Sie den Zoo und Aquazoo Schmiding vom Tag des Erwerbs 1 Jahr lang besuchen, so oft Sie wollen. Die Karte kann vor Ort (Zoo Schmiding) gekauft werden. Dafür benötigt man eine Bestätigung von der Marktgemeinde Prambachkirchen. Diese kann man sich während der Öffnungszeiten am Gemeindeamt abholen. Außerdem braucht man für die Ausstellung der Jahreskarte Fotos von den Familienmitgliedern (ab 4 Jahren).

Gemeindeabgaben

Abgabenübersicht für das Jahr 2026

2026	Vorschreibung	Fälligkeit	sämtliche Preise inkl. 10 % MwSt. ausgen. Grundsteuer (keine MwSt.)		
1. Quartal	31. Jänner	15. Februar	Wasser-Akonto (Hälfte Vorjahr)	x	
			Wasser-Grundgebühr 1. Halbjahr	50,00 €	
			Grundsteuer 1. Quartal	x	
			Hundeabgabe je Hund	50,00 €	
2. Quartal	30. April	15. Mai	Kanal-Grundgebühr 1. Halbjahr	154,50 €	
			Kanal-Benützungsg Gebühr 1. Halbjahr je Person	50,50 €	
			Müllabfuhr 1. Halbjahr	95,00 €	
			Grundsteuer 2. Quartal	x	
3. Quartal	31. Juli	15. August	Wasser-Abrechnung bis 7/26 m ³ Verbrauch x 2,00 abzügl. Akonto (ab 7/26 € 2,10)	2,06 €	
			Wasser-Grundgebühr 2. Halbjahr	50,00 €	
			Grundsteuer 3. Quartal	x	
4. Quartal	31. Oktober	15. November	Kanalgrundgebühr 2. Halbjahr	154,50 €	
			Kanalbenützungsg Gebühr 2. Halbjahr je Person	50,50 €	
			Müllabfuhr 2. Halbjahr	95,00 €	
			Grundsteuer 4. Quartal	x	
Wasser-Grundgebühr		100,00 €	<p>Erleichterung der Zahlungsverpflichtungen mit einem SEPA-Lastschrift-Mandat</p> <p>Die regelmäßig wiederkehrenden Zahlungen für Gemeindeabgaben (oft in wechselnder Höhe) lassen sich sehr bequem über das Girokonto mit einem Abbuchungsauftrag (= SEPA-Lastschrift-Mandat) begleichen. Damit erfolgen Ihre Zahlungen immer termingerecht.</p> <p>Vorteile dieser Zahlungsart</p> <ul style="list-style-type: none"> • Sie laufen nicht mehr Gefahr, wegen eines Versehens einen Zahlungstermin zu versäumen und dadurch unnötig Mahngebühren und Säumniszuschläge in Kauf zu nehmen. • Die Abbuchung vom Girokonto kommt Ihnen bei den meisten Banken wesentlich billiger als die Überweisung per Zahlschein. Selbstverständlich können Sie die SEPA-Lastschrift bei uns jederzeit widerrufen und für den Fall der Fälle haben Sie auch ein Rückgaberecht von 56 Tagen. <p>Was haben Sie zu tun?</p> <p>IBAN und Bankbezeichnung (finden Sie auf Ihrer Maestro-Karte oder im Online-Banking) im Formular ergänzen, nachstehendes SEPA-Lastschrift-Mandat unterschreiben, abtrennen und uns übermitteln.</p> <p>Helfen Sie mit – machen wir die Verwaltung einfacher. Wir laden Sie ein, von diesem Angebot Gebrauch zu machen.</p>		
Wasser-Bezugsgebühr/m ³ ab 1.7.2026		2,06 € 2,10 €			
Kanalgrundgebühr bis 250 m ²		309,00 €			
Grundgebührensteigerungsbetrag (20 % je weitere angefangene 250 m ²)		61,80 €			
Kanal-Benützungsg Gebühr je Person		101,00 €			
Bereitstellungsgebühr für angeschlossen aber unbebaute Grundstücke m ² -Satz Wasser		0,30 €			
Kanal		0,70 €			
Müllabfuhrgebühr		190,00 €			
Müllabfuhr je Tonne (120 l) pro Entleerung		21,11 €			
Müllsack (90 l)		11,20 €			
Bioabfallsäcke 10 l (26 St.)		4,00 €			
Bioabfallsäcke 120 l (10 St.)		9,00 €			
Bioabfallsäcke 240 l (10 St.)		12,00 €			
Gartenabfallsack		1,00 €			
Schülerausspeisung					
Kindergartenkinder		4,20 €			
Schüler		4,90 €			
Erwachsene		6,80 €			
Essen auf Rädern					
Menü		12,50 €			
Menü – Sozialtarif		9,80 €			
Krankenbett – Monatliche Miete		10,00 €			
Kautions		200,00 €			

SEPA-Lastschrift-Mandat

Zahlungsempfänger: Creditor-ID: AT51ZZZ00000008427 Marktgemeinde Prambachkirchen Prof.-Anton-Lutz-Weg 1 4731 Prambachkirchen	Zahlungspflichtiger: Name: _____ Adresse: _____ _____
Mandatsreferenz: (wird vom Zahlungsempfänger vergeben/ausgefüllt)	IBAN: _____ Bank: _____ Zahlungsart: x wiederkehrend o einmalig
Ich ermächtige/Wir ermächtigen den oben genannten Zahlungsempfänger, Zahlungen von meinem/unserem Konto mittels SEPA-Lastschrift einzuziehen. Zugleich weise ich mein/weisen wir unser Kreditinstitut an, die vom Zahlungsempfänger auf mein/unser Konto gezogenen SEPA-Lastschriften einzulösen. Ich kann/Wir können innerhalb von 8 Wochen, beginnend mit Belastungsdatum, die Erstattung des belasteten Betrages verlangen. Es gelten dabei die mit meinem/unserem Kreditinstitut vereinbarten Bedingungen.	
Datum, kontomäßige Zeichnung	

Information zur Wasserqualität

Netzprobe Langstögen										
Am Berg, Amselweg, Andrichsberg, Auf der Wies, Bahnhofstraße, Baumgarten, Bergstraße, Birihub (Hauptzähler), Birkenstraße, Blumenweg, Eferdinger Straße, Eichenstraße, Erlenweg, Fasanweg, Gallham, Gartenweg, Gföllnerwald, Götzenberg, Grieskirchner Straße, Großsteingrub, Grüben 1, Hauptstraße, Hochstraße, Industriestraße, Kapellenweg, Kleinsteingrub, Kreuzberg, Langstögen, Langstögener Straße, Mairing, Melissenweg, Meteoritenweg, Mitterweg, Oberdoppl, Obereschlbach, Passauer Straße, Prattsdorf (ausgen. Prattsdorf 20), Prof.-Anton-Lutz-Weg, Römerweg, Rosenstraße, Sandstraße, Schulstraße, Sonnenhang, Steinbruch, Sternenweg, Strassfeld, Südhang, Tannenweg, Unterbruck, Unterbrucker Weg, Unterdoppl, Untereschlbach, Unterprambach, Weidenweg, Weinzierlbruck, Wiesenweg										
Parameter	pH-Wert	Calcium (Ca) mg/l	Magnesium (Mg) mg/l	Chlorid (Cl) mg/l	Nitrat (NO ₃) mg/l	Sulfat (SO ₄) mg/l	Natrium (Na) mg/l	Kalium (K) mg/l	Carbo-nathärte °dH	Gesamthärte °dH
Einheit	--									
Parameterwert /Indikatorwert	6,5 - 9,5	400	150	200	50	250	200	50	-	größer 8,4
Info 11/2025	7,5	60,9	15,7	10,6	21,3	35,4	8,66	1,17	9,02	12,1

Brunnen Gschnarret										
Grüben (ausgen. Grüben 1), Gschnarret, Gstocket, Kleinstroheim, Mitterstroheim, Prattsdorf 20, Sallmannsberg, Stallberg, Taubing, Uttenthal, Anspeisung HB Mitterstroheim										
Parameter	pH-Wert	Calcium (Ca) mg/l	Magnesium (Mg) mg/l	Chlorid (Cl) mg/l	Nitrat (NO ₃) mg/l	Sulfat (SO ₄) mg/l	Natrium (Na) mg/l	Kalium (K) mg/l	Carbo-nathärte °dH	Gesamthärte °dH
Einheit	--									
Parameterwert /Indikatorwert	6,5 - 9,5	400	150	200	50	250	200	50	-	größer 8,4
Info 11/2025	7,2	78,4	23,5	43,2	31,4	24,0	16,2	2,44	11,8	16,4



Leader-Periode 2023-2027

Halbzeitbilanz

Die Halbzeit der EU-Förderperiode 2023–2027 ist bereits überschritten – und die Zwischenbilanz kann sich sehen lassen:

Rund 55 % des der Region Eferdinger Land zur Verfügung stehenden Förderbudgets wurden bereits für eingereichte Vorhaben bewilligt. Außerdem befinden sich derzeit zahlreiche größere und kleinere Projekte in Diskussion, in Vorbereitung zur Einreichung oder stehen kurz vor der Genehmigung durch das Projektauswahlgremium bzw. das Land OÖ.

Dabei gilt weiterhin: „first-come-first-serve“. Fördermittel können für Projekte in unserer Region so

lange vergeben werden, wie noch Mittel aus dem zugeteilten Budgettopf verfügbar sind. Die Bandbreite der bisher bewilligten Förderungen reicht von rund 5.000 bis 200.000 Euro pro Projekt.

Gute Ideen sind herzlich willkommen – inhaltlich ist Vieles möglich! Welche Schwerpunkte und Ziele in der Region verfolgt werden, ist in der Lokalen Entwicklungsstrategie 2023–2027 nachzulesen. Alle Informationen befinden sich auf unserer Homepage unter www.eferdingerland.at oder gibt es direkt im LEADER-Büro (Tel. 07272 69799, office@regef.at).

Nutzen Sie die Chance und bringen Sie Ihre Projektidee ein – für eine starke

und lebenswerte Region Eferdinger Land!

Bisherige Förderzusagen

Aufbau einer regionalen EEG - Enkeltaugliche Region Eferding - Appetit auf Zukunft - Miteinander bewegt - Sicher Zuhause - Mikro-ÖV im Eferdinger Land - Ausstellung „Spektrum der Heimat“ - Klimahaus Bad Dachsberg - Maßnahmen und Aktivitäten zur Stärkung des Einzelhandels in Eferding - Freiraum am Prambach - LandWert-Mehr als Rest - Rundwanderweg Wels - Fahrzeugwaage

LEADER
Entwicklung durch die regionale Bevölkerung

Appetit auf Zukunft im Eferdinger Land

Bildungsprogramm Frühling & Sommer 2026

Mit dem neuen Bildungsprogramm für Frühling & Sommer 2026 lädt die Eferdinger Land Akademie wieder zu vielfältigen Workshops ein. Unter dem Motto „Appetit auf Zukunft“ erwarten Sie inspirierende Workshops, lebendiger Austausch und praxisnahes Lernen – regional verwurzelt und offen für alle Generationen. Ob Kulinarik, Nachhaltigkeit, Kreativität oder Ferienangebote für Kinder: Das Programm ist vielfältig und macht

Lust aufs Mitmachen. Ob Erwachsene oder Kinder, Neugierige oder Wissensdurstige – hier ist für viele Interessen etwas dabei.

Alle Termine, Details und Anmelde-möglichkeiten finden Sie ganz einfach über den QR-Code.

Viel Freude beim Entdecken und Inspirieren lassen wünscht das Team des **Regionalentwicklungsverbandes Eferdinger Land**



Mit Unterstützung von Bund, Land und Europäischer Union
Bundesministerium
Landwirtschaft, Regionen
und Tourismus

LE 14-20

Abfallgebühr? Wofür?

In regelmäßigen Abständen wird im Rahmen der Gemeindeabgaben auch die Abfallgebühr vorgeschrieben. Doch wofür wird diese eigentlich verwendet? Die Abfallgebühr beinhaltet viel mehr als nur die Entleerung der Restabfalltonne. Mit dieser finanziert die Gemeinde folgende Leistungen:

Ab Haus-Abholung und Verwertung von:

- Restabfall
- Altpapiertonne
- Gelber Sack (Kunststoff- und Metallverpackungen)
- Biotonne

Außerdem ist in der Abfallgebühr inkludiert:

- Abgabe und Verwertung von Grün- und Strauchschnitt
- Nutzung der öffentlichen Altglascontainer
- Nutzung der Altstoffsammelzentren, wo mehr als 80 Abfallarten wie beispielsweise Kartonagen, Textilien, Speiseöl, Bauschutt, Sperrmüll, Altholz oder Batterien, Elektroge-

räte und Problemstoffe gesammelt werden.

- Mitgliedschaft im ReVital-Netzwerk: Dabei werden gut erhaltene Altwaren in den ASZ gesammelt, aufbereitet sowie überprüft und wiederverkauft. So wird ein wichtiger Beitrag für den Umweltschutz und die Schonung von Ressourcen geleistet.

Zusätzlich bietet der Bezirksabfallverband Eferding ein umfangreiches Angebot, das allen Bürger:innen kostenlos zur Verfügung steht:

- Abfallberatung in Schulen, Kindergärten und sonstigen Bildungseinrichtungen
- Unterstützung bei abfallfreien Veranstaltungen
- Verleih eines Geschirrmobiles für Veranstalter
- Gebäudeabbruchberatung
- Wohnanlagenberatung
- Abfall-App sowie ASZ-Profi-App
- Flurreinigungs-Aktion etc.



Schon gewusst, dass ...

... aus dem gesammelten Speiseöl, das im ASZ abgegeben wird, Biotreibstoffe hergestellt werden?

... das Wiedereinschmelzen von Aluminium im Vergleich zu dessen Neuherstellung nur 5 Prozent der Energie benötigt? Das entspricht einer Einsparung von 95 Prozent!

... 90 % der abgegebenen Altstoffe im ASZ stofflich verwertet, also recycelt werden?

... durch das getrennte Sammeln von Abfall CO₂-Emissionen eingespart und somit ein wichtiger Beitrag für den Klimaschutz geleistet wird?

... die getrennte Sammlung von Verpackungen bezirkswweit mehrere hunderttausend Euro spart?

... umso mehr die Bevölkerung auf Nachhaltigkeit wert legt, umso mehr werden die Hersteller zum Umdenken gezwungen. Produkte werden beispielsweise nachhaltiger und reparaturfähiger produziert.

... sich Abfalltrennung bezahlt macht und das ausnahmslos für Alle: Umso besser Abfalltrennung funktioniert, umso mehr Kosten können bei der Entsorgung eingespart und das eigene Geldbörsel geschont werden!



Oö. Hundegesetz

Ratgeber „Wissen ist die beste Leine“

Für ein sicheres Miteinander von Hund und Mensch.

Hunde sind treue Begleiter und geliebte Familienmitglieder. Damit das Zusammenleben mit ihnen für alle angenehm bleibt – auch für jene ohne Hund – braucht es Rücksicht, Verantwortung und klare Regeln.

Genau dafür sorgt das Oö. Hundehaltengesetz: Mit klaren Vorgaben zu Leinen- und Maulkorbpflicht, der Verpflichtung zur Sachkunde-Ausbildung und der Regelung zur Alltagstauglichkeitsprüfung (ATP) für bestimmte

Hunde, stärkt es die Sicherheit im öffentlichen Raum und fördert ein respektvolles Miteinander.

Der Ratgeber des Landes Oö. „Wissen ist die beste Leine“ bietet einen kompakten Überblick über die wichtigsten Pflichten und Rechte. So können Sie als verantwortungsvolle Hundehalterin bzw. verantwortungsvoller Hundehalter Ihren Teil zu einem sicheren und entspannten Alltag beitragen. Dieser Ratgeber ist am Gemeindeamt erhältlich bzw. online unter www.sichermithund.at.

Gut informiert, sicher unterwegs – für mehr Freude mit Ihrem Hund!



Rotes Kreuz Eferding

Spaziergang für Menschen in Trauer

Spaziergang im Frühling. Welche Farbe hat meine Trauer?

Wenn wir in Trauer sind, erscheint uns die Welt farblos. Die Zeit steht still. Alles schmerzt.

Der aufkeimende Frühling schickt uns Sonne und satte Farben. Er meint es gut mit uns.

So vermag die Natur tröstlich auf uns wirken.

Wir laden Sie daher sehr herzlich ein, mit uns Trauerbegleiterinnen, in schöner Umgebung, einen Spaziergang zu machen. Schweigend oder

im Gespräch. Schritt für Schritt. Auf eigenen Spuren. Im eigenen Rhythmus. Raum geben für Gedanken und Impulse, aber nichts müssen. Vielleicht am Ende des Nachmittags die eigene Trauer etwas besser verstehen können und die Farben um uns herum neu entdeckt haben.

Sie sind uns willkommen, unabhängig davon, wie lange Ihr Verlust zurück liegt. Die Teilnahme ist für Sie kostenfrei, eine Spende ist willkommen! Wir freuen uns auf Sie!



Termin:
Fr, 24.04.2026
14:00 Uhr

Dauer:
2 Stunden. Im Wechsel von Gehen und Innehalten. Das Gelände ist leicht begehbar.

Ort/Treffpunkt:
Hinterberg 9, 4083 Haibach, Parkplatz vor dem Restaurant „Hoamat“

Begleitung:
Kommen Sie alleine oder spazieren Sie gerne auch an der Hand eines vertrauten Menschen, einer lieben FreundIn und WegbegleiterIn.

Anmeldung per Telefon oder E-Mail:
Andrea Katzlberger, Hospizkoordination, 0664 82 34 376
Andrea.Katzlberger@o.roteskruz.at

*„Der Weg wächst vor meinen Füßen. Ich sehe immer nur ein kleines Stück. Aber irgendein Pfad wird sein.“
Ju Soleig*

Topothek

Wie kann ich in der Topothek etwas finden?

<https://prambachkirchen.topothek.at/>

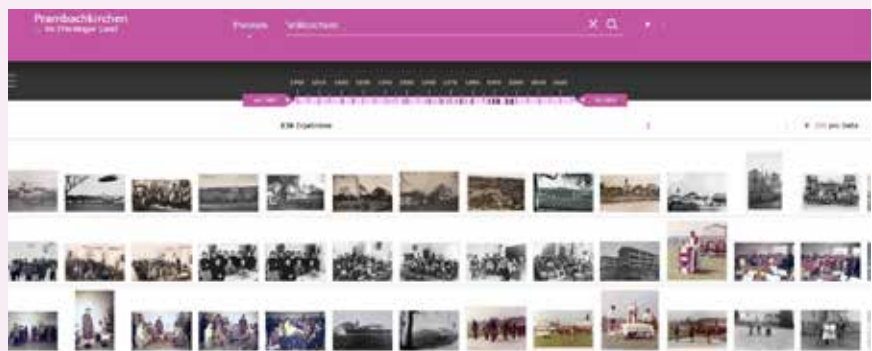
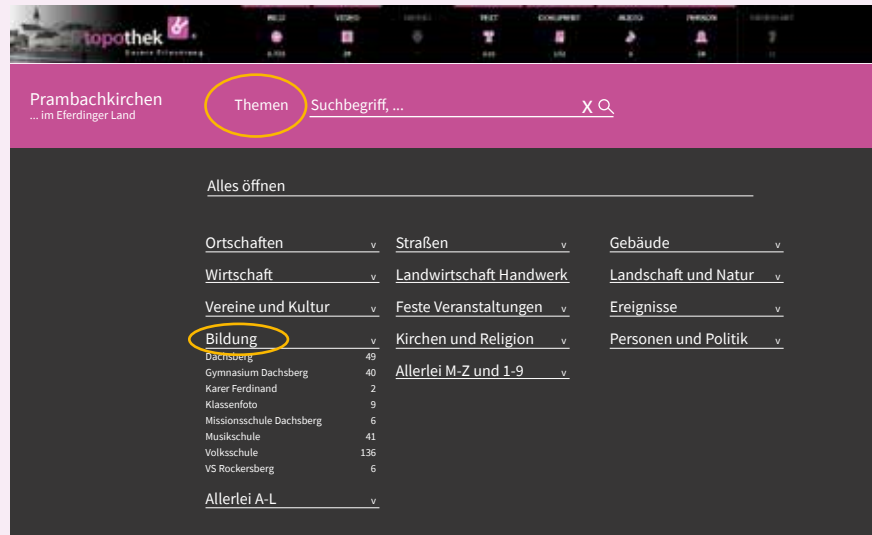
Die Topothek ist eine Datenbank. Sie weiß nicht, was Sie finden möchten. Suchen Sie den Urgroßvater? Das Haus in der Hauptstraße 14 oder den Faschingsumzug von 1983? Daher ist die Topothek so angelegt, dass Sie darin selbst suchen müssen. Das können Sie ganz einfach auf verschiedene Arten tun. Eine Möglichkeit ist über die Suchoption „Themen“.

Themen:

Klicken Sie auf das Wort „Themen“ und es öffnen sich unterhalb die Themenlisten, von denen Sie jede einzelne wiederum öffnen können. In jeder Themenliste finden Sie eine Auswahl von klickbaren Suchbegriffen, die Sie zu den gewünschten Ergebnissen führen. Um die Liste zu schließen, klicken Sie wiederum auf „Themen“.

zB. „Thema“ Bildung: Ich klicke auf das Thema Bildung, dann öffnen sich weitere Suchoptionen. Ich klicke auf Volksschule und finde dazu viele verschiedene Bilder und Dokumente, die die Volksschule betreffen. zB. findet sich da auch ein Bild von der ...

Schulsanierung und Errichtung der Musikschule aus dem Jahr 1995.



Radfahren – sportlich, umweltbewusst und vor allem sehr gesund!

Radfahren ist ein effektiver und sehr gelenksschonender Ausdauersport. Durch die sitzende Art der sportlichen Betätigung ist Radfahren für fast alle Ziel- und Altersgruppen geeignet. Radsport trainiert das Herz-Kreislaufsystem, verbessert das Immunsystem, stärkt die Muskulatur, entlastet die Gelenke und regt den Stoffwechsel an. Damit Radfahren auch Spaß macht, ist die Ausrüstung, die Intensität sowie eine gewisse Regelmäßigkeit von großer Bedeutung.

Das Fahrrad

Vom bequemen Rad für den Nahverkehr über das Touren- und Rennrad

bis hin zum Mountainbike, durch eine Beratung im Fachhandel findet sicherlich jede/jeder das für sich perfekte Modell. Es ist wichtig, dass das Rad an die persönlichen Körpermaße angepasst und der Sattel sowie der Lenker richtig eingestellt sind. E-Bike – für wen? Das E-Bike ist grundsätzlich für alle geeignet. Insbesondere für Menschen mit weniger Ausdauer, die sonst das Radfahren aufgeben würden, ist das E-Bike eine gute Alternative, um wieder größere Distanzen zurückzulegen. Auch für Trainierte kann z.B. ein E-Mountainbike eine alternative Möglichkeit zum herkömmlichen Sportgerät sein. Am Ende ist es immer

nur entscheidend, dass man sich im richtigen Pulsbereich bewegt.

Die Ausrüstung

Ein unverzichtbarer Bestandteil jeder Radtour ist der Fahrradhelm. Dabei ist es wichtig, dass der Helm gut passt und angenehm zu tragen ist. Funktions- und witterungsgerechte Kleidung, eine Trinkflasche, Notfall- und Erste-Hilfe-Sets sowie ein Fahrradschloss sollten bei einer Fahrradtour ebenfalls nicht fehlen.

Mäßig aber regelmäßig

Anfänger oder Wiedereinsteiger sollten die ersten Ausfahrten auf eher flachen Strecken starten. Beginnen Sie mit ausdauerndem Radfahren 1–3 x pro Woche. Damit sich der Körper daran gewöhnen kann (Sitzknochen, Handgelenke, Nacken- und Schulterbereich) ist eine Dauer von ca. 30–60 Minuten ideal. Der Puls sollte in einem Bereich sein, wo man gerade noch reden kann. Legen Sie auch kurze Alltagswege mit dem Fahrrad zurück (z.B. zum Bäcker, ins Freibad oder in die Arbeit). So sind sie auch umweltbewusst und klimafreundlich zugleich.

Je öfter Sie fahren, desto besser wird Ihre Ausdauer und desto lustiger wird der Sport.

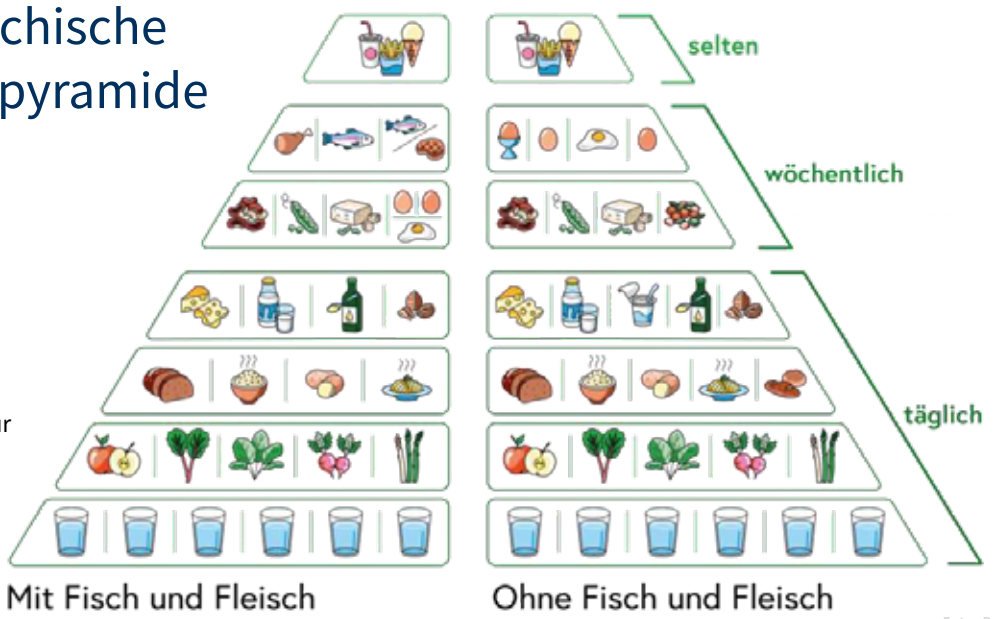


Egal ob mit oder ohne Akku jeder Tritt in die Pedale lohnt sich!



Foto: pixabay

Die Österreichische Ernährungspyramide - FRÜHLING



Nähere Informationen zur Ernährungspyramide:



Foto: BMA5GPK

Unser Rezept-Tipp

Kartoffel-Nest mit Kräutercreme & marinierten Karotten

- Zutaten**
- Kartoffelnest:**
- 800 g Kartoffeln
 - 1 große Zwiebel
 - Kräutersalz
 - 40 g Haferflocken
 - 2-3 EL Vollkornmehl
 - 2-3 EL Wasser
 - Öl zum Braten
- Kräutercreme:**
- 200 g Skyr
 - 50 g Sauerrahm
 - Kräuter (z.B. Dill), Salz, Pfeffer
- Karotten:**
- 500 g Karotten
 - 100 ml Gemüsebrühe

- 40 ml Sojasauce
- 2 EL Apfelessig
- 1 EL Honig
- 1 Knoblauchzehe
- Dill

Zubereitung

Karotten schälen und längs in dünne Streifen schneiden. Anschließend kurz blanchieren. Aus den restlichen Zutaten eine Marinade bereiten und über die warmen Karotten geben. Mind. 20-30 min ziehen lassen. Kartoffeln und Zwiebel schälen, dann raspeln und in einem Küchentuch ausdrücken. Haferflocken ca. 10 min im Wasser quellen lassen und mit dem



Foto: Land Ob.

Mehl zur Kartoffelmasse geben. Mit Kräutersalz würzen. Mit feuchten Händen kleine Puffer formen. Öl in einer Pfanne erhitzen und Puffer goldbraun backen. Für die Kräutercreme alle Zutaten vermengen und mit Salz, Pfeffer und Kräutern abschmecken. Kartoffelpuffer mit Creme bestreichen, mit Karotten und Dill belegen und zuletzt eine Prise frisch gemahlener Pfeffer darüber geben.



Fotos: Elternverein Prambachkirchen

Zahlreiche große und kleine Faschingsfreunde feierten im Kultursaal den Faschingspaß des Elternvereins Prambachkirchen.



Zauberhafter Faschingspaß

Wenn kleine Piraten, Prinzessinnen, Bienen oder Hexen im Prambachkirchner Kultursaal verzaubert werden, kann dies nur eines bedeuten: Der Kinderfasching vom Elternverein findet statt und lädt große und kleine Faschingsfreunde zu einem spaßigen und gemütlichen Nachmittag ein. So geschehen am Samstag, 14. Februar: Während auf der Bühne ein Zauber-Clown für Unterhaltung sorgte und Luftballon-Figuren im Akkord drehte, konnten sich die Gäste bei Leberkäsesemmel und Krapfen stärken oder sich kreativ bei der Malstation austoben. „Jedes Los gewinnt“ hieß es auch bei der riesigen Tombola mit mehr als 550 Preisen. Als Hauptgewinn lockte ein 100-Euro-Aquapulco-Gutschein.



Über den Hauptpreis, einen 100-Euro-Aquapulco-Gutschein, durfte sich Gewinner Nico freuen.



Save the Date
Großes Schul- und Kindergartenfest
 Freitag, 29. Mai 2026

Martinsfest-Spende für Kindergarten



Eine kleine Abordnung der Elternvertretung mit Sabrina Lang, Julia Brunmair, Jasmin Leitner, Nadine Gabriel und Iris Prandstätter übergab die Spende an Kindergartenleiterin Christina Hehenberger (4.v.l.)

Mit dem neuen Kindergarten- und Krabbelstufenjahr wurde auch eine neue Elternvertretung gewählt. Das 16-köpfige Team hatte seinen ersten Einsatz beim Martinsfest im Kindergarten, wo man die Organisation der Ausschank übernahm.

Der Reinerlös aus dem Verkauf von Leberkäsesemmel, Punsch und Co. in Höhe von 1.363 Euro kommt dem Kindergarten zu Gute, womit wiederum wichtige Anschaffungen für die Kinder getätigt werden können.

Stuhl und Tisch in einem 24 Sitztische für die Volksschule



Eva Eschlböck (Eschlböck Maschinenfabrik), Simone Hehenberger (Westtech), Regina Schabetsberger (Raiffeisenbank Prambachkirchen), Elternverein-Obfrau Melanie Schöngruber, Volksschuldirektorin Maria Meindlhumer mit Schüler:innen der Volksschule bei der Übergabe der Sitztische.

Zeichnen, schreiben, rechnen, spielen – egal ob auf dem Boden oder auf einem Sessel – das können jetzt die Schüler:innen der Volksschule Prambachkirchen. Durch das großzügige Sponsoring der Firmen Eschlböck Maschinenfabrik, Westtech, Raiffeisenbank, Steiner Energiesysteme und des Elternvereins Prambachkirchen konnten 24 Tische angekauft und an die Volksschule übergeben werden.

Diese speziellen Sitztische bleiben durch das Eigengewicht der Kinder stabil und ermöglichen einen offenen und flexiblen Unterricht, ob drinnen oder draußen. „Egal ob lesen im Sitzen, schreiben oder rechnen, wir brauchen die Sitztische für alles. Sie werden auch im Freien verwendet oder in der Klasse. Wir freuen uns wirklich sehr darüber“, sagt Volksschuldirektorin Maria Meindlhumer.

COFFEE TO BOOK

So, 26. April 2026
9:00–11:30
Bibliothek Prambachkirchen

Pfückgedichte
Kuchen
Kaffee, Tee & Co



Welttag
des Buches


BIBLIÖTHEK
Erlesen und erleben in Prambachkirchen

www.prambachkirchen.bvoe.at



Landesmusikschule Prambachkirchen Erlebnis Musikschule



Liebe musikinteressierte Kinder und Eltern!

Die Schnupperwoche im Musikschulverband Waizenkirchen liegt gerade hinter uns und wir haben uns über jeden einzelnen Besucher und Interessenten sehr gefreut!

Terminvorschau

Muttertagskonzert

Am Mittwoch, den 6. Mai findet im Kultursaal Prambachkirchen ein Muttertagskonzert statt, wo das breite Angebot der LMS Prambachkirchen dabei sein wird. Die Klassen der Musikschule präsentieren sich, und stimmen auf den Ehrentag ein. Beginn ist um 18.30 Uhr. Wir freuen uns auf Ihren Besuch!



Das Angebot der Musikschulen erstreckt sich von Klein bis Groß

Communale 2026

Die Communale 2026 macht auch in St. Agatha Station. „400 Jahre Bauernkrieg in OÖ“ geben den Anlass für verschiedenste Veranstaltungen rund um das Thema. Die Bildungseinrichtungen sind natürlich auch dabei.

Kindergarten, Volksschule, Mittelschule sowie Orchester und Ensembles unserer Musikschulverbände bringen am Sa, 30.5.2026 um 18:00 Uhr unter dem Titel „Stefan‘26“ ein gemeinsames Projekt auf die Stefan-Fadinger-Bühne in St. Agatha. Unter der Gesamtleitung von Musikvermittler Rupert Hörbst befassten sich die Schüler*innen auf verschiedenste Weise mit der Lebenssituation der Bauern um 1626.

Ensembles, Orchester, Gesang, Tanz, Bühnenbilder und Texte werden hier zu einem großen Ganzen vereint.

Großes Finale

Merken Sie sich auch das große Finale des Schuljahres 2025/26 am Fr, 19.6.2026 vor. Mit einem abendfüllenden Programm laden die Schüler*innen und Lehrer*innen unserer Musikverbände herzlich in den Innenhof des Schlosses Weidenholz ein.

Ab 17:30 Uhr beginnen die Ensembles der verschiedenen Klassen und präsentieren im Schlusskonzert ein „Best of“ des vergangenen Schuljahres. Darauf folgen Auftritte der „Brass Band der regionalen Landesmusikschulen“ und eines für diesen Abend zusammengestellten Schüler-Lehrer*innen-Orchesters, bevor wir gemeinsam mit den Bands des Jazz-Pop-Rock Schwerpunkts der LMS Waizenkirchen den Abend ausklingen lassen!

Lassen Sie sich gerne von unserem vielfältigen musikalischen Angebot verzaubern, wir freuen uns auf Sie!

Anmeldungen

Musikschulanmeldungen werden jederzeit gerne entgegengenommen. Das Anmeldeformular und das Unterrichtsangebot finden Sie auf unserer Homepage. Für Fragen steht Ihnen Dir. Norbert Hebertinger via E-Mail unter: ms-waizenkirchen.post@ooe.gv.at gerne zur Verfügung.

Raphael Achleitner

Unser neuer Trompeten- und Flügelhornlehrer stellt sich vor

Warum ich unterrichte

Trompete/Flügelhorn zu unterrichten bedeutet für mich, meine Leidenschaft für Musik weiterzugeben. Ich möchte Menschen dabei begleiten, ihren eigenen Klang zu finden. Mit Geduld, Begeisterung und einem Unterricht, der auf individuelle Ziele und Stärken eingeht, möchte ich ein Lernumfeld schaffen, in dem persönliche Entwicklung und musikalische Freude gleichermaßen gefördert werden.



Musikalischer Werdegang

Ich absolvierte das Musikgymnasium und anschließend das pädagogische Trompetenstudium an der Anton-Bruckner-Privatuniversität in Linz. Neben dem Präsenzdienst bei der Militärmusik Oberösterreich musizierte ich in diversen Ensembles u.a. Franz-Lehár-Orchester Bad Ischl, sinfonisches Blasorchester Ried, Polizeiorchester Bayern, Blaskapelle Karambolage, Jugendinfonieorchester OÖ und Jugendbrassband OÖ. In meiner Freizeit bin ich engagiertes Mitglied beim Musikverein Werkskapelle Lenzing (Kapellmeister-Stellvertreter) und meiner Heimatmusikkapelle Marktmusik Frankenmarkt. Ich unterrichte seit 2024 beim OÖ. Landesmusikschulwerk und kann so meine Leidenschaft beruflich realisieren.

Abseits der Musik

In meiner Freizeit reise ich sehr gerne mit meiner Frau in ferne Länder, treibe verschiedenste Sportarten und genieße das Leben.

Aus dem Standesamt

Geburten

Bianca und Bernhard Spiegl,
Hundswies
Veronika

Farahnaz Naseri und Qasim Noori,
Gföllnerwald
Abolfazl

Verena und Christoph Holzmüller-
Baldinger, Hundswies
Mina Verena

Victoria Baumgartner, Dachsberg
Fabian

Christina und Mario Auinger,
Eichenstraße
Clara Anna

Marlene und Xaver Haslberger,
Hundswies
Anton Konrad

Hochzeiten

Julia Brunmair und Stefan Sickinger,
Obergallsbach

Wir bedauern 9 Todesfälle

Karl Lustig, Stallberg
im 80. Lebensjahr

Helga Winkler, Untergallsbach
im 81. Lebensjahr

Alfons Pillinger, Reith
im 87. Lebensjahr

Paul Pehab, Dachsberg
im 73. Lebensjahr

Annegret Wagner, Gföllnerwald
im 69. Lebensjahr

Karl Franz, Unterbrucker Weg
im 94. Lebensjahr

Anna Lehner, Unterprambach
im 86. Lebensjahr

Johann Bachmaier, Gallham
im 78. Lebensjahr

Maria Holzinger, Uttenthal
im 83. Lebensjahr

Jugend Service

Falscher Ferialjob?

ferial Job börse

Jetzt auf jugendservice.at
jetzt rasch reinklicken!
Viele aktuelle Jobangebote warten auf dich.

Land OÖ, jugendservice, Baumgasse 1, 4021 Linz
☎ 0732-66 05 44 14 in ganz Oberösterreich

WKO
WIRTSCHAFTSKAMMER OBERÖSTERREICH
Eine Initiative der Wirtschaftskammer OÖ Präsidentin und des Jugend-Landesrats

Jugend **aber**

communale oö
APR — NOV 2026

Mut.

2026

400 JAHRE BAUERNKRIEG IN OÖ

communale.at

IMPRESARIAT Amt der OÖ. Landesregierung, Direktion Kultur und Gesellschaft, Abteilung Kultur, Promenade 27, 4021 Linz

LANDES-KULTUR GMBH

Kultur aber



Musikverein

Prambachkirchen bebt!

Unser Jubiläums-Kirchenkonzert

Am 07.12.2025 war unsere Kirche bis auf den letzten Platz gefüllt. Unter dem Motto „Prambachkirchen bebt!“ durften wir ein ganz besonderes Jubiläums-Kirchenkonzert gestalten. Moderator Manuel Koller führte stimmungsvoll durch das Programm und verstand es, das Publikum mit Charme und Feingefühl durch den Abend zu begleiten.

Musikalisch begaben wir uns auf eine Reise durch die Kräfte der Natur – von Feuer und Vulkanen über Wind und Sturm bis hin zu Schnee und Eis. Zu den Höhepunkten zählten unter anderem „Träg mi Wind“, „Goddess of Fire“, „Schmelzende Riesen“ sowie ein schwungvolles Metal-Medley. Beim gemütlichen Ausklang mit Punsch und Keksen ließen wir den Abend gemeinsam mit unseren Gästen



Stimmungsvolles Kirchenkonzert

ausklingen. Danke für euren zahlreichen Besuch – es war ein unvergesslicher Konzertabend.

Weihnachtsspielereien

Auch die Vorweihnachtszeit war geprägt von zahlreichen musikalischen Ausrückungen. Besonders gefreut hat uns der erste Live-Auftritt unseres Sonder.Einsatz.Kommandos.Spezial beim Adventzauber beim Standler.

Wir durften die Weihnachtszeit musikalisch umrahmen beim Martinsfest im Kindergarten, beim Adventzauber Standler, beim Nikolausbesuch der Sportler, am Adventmarkt in Prambachkirchen und Manzing, am Christkindlmarkt in Wels, beim Punschstand der FF Gallsbach-Dachsberg, bei der Kindermette in Prambachkirchen sowie beim Turmblasen am Heiligen Abend in Dachsberg.

Ganz schön viele Ausrückungen in nur



S.E.K.S. bei Adventveranstaltungen

einem Monat – aber es ist uns jedes Jahr aufs Neue eine große Freude, die Adventzeit musikalisch mitzugestalten.

Jahresabschlussfeier 2025 – Rückblick auf ein gelungenes Jahr

Im Jänner blickten wir gemeinsam auf ein erfolgreiches Vereinsjahr 2025 zurück. Nach den Berichten von Obmann Daniel Humer, Kapellmeister Florian Lindinger und Kassierin Julia Kneidinger richtete auch Bürgermeister Herbert Holzinger anerkennende Worte an uns und bedankte sich für unseren Einsatz. Denn ohne Musik wären viele Veranstaltungen nur halb so festlich.

Als besondere Anerkennung ehrten wir unsere vier Mitglieder mit der höchsten Proben- und Ausrückungsanwesenheit: Rudi, Hans, Markus und Karo – danke für euren großartigen Einsatz.



Daniel und Florian danken Humer Hans für seinen Einsatz.

Ein Highlight des Abends war der Jahresfilm von Hermann Breitwieser. Mit viel Humor und Herz ließ er das vergangene Jahr Revue passieren – ganz im Zeichen unseres 130-jährigen Jubiläums, das wir mit einem Bezirksmusikfest gefeiert haben.

Verleihung des Jugendleistungsabzeichens

Wir gratulieren Jakob Götzenberger sehr herzlich zum bronzenen Leistungsabzeichen am Schlagwerk und freuen uns, ihn schon bald in unseren Reihen begrüßen zu dürfen.

Skitag mit der FF Prambachkirchen

Bei herrlichem Wetter standen Sport, Gemeinschaft und natürlich der Spaß im Mittelpunkt. Ein rundum gelungener Tag – wir freuen uns schon jetzt auf eine Wiederholung im nächsten Jahr.

Musik in kleinen Gruppen

Unsere kleine Gruppe S.E.K.S – Sonder.Einsatz.Kommandos.Spezial – trat beim Wettbewerb in der Kategorie offene Kammermusik an und erreichte ein großartiges Ergebnis von 88 Punkten. Wir sind sehr stolz auf diese Leistung.

60er Hintersteiner Klaus

Unser langjähriges Mitglied Klaus Hintersteiner feierte im Februar seinen 60. Geburtstag. Natürlich ließen wir es uns nicht nehmen, ihm ein Ständchen zu spielen.

Lieber Klaus, wir gratulieren nochmals herzlich und danken dir für deine jahrelange Treue zum Verein.



Fasching

Im Februar ist es schon zur schönen Tradition geworden, den Fasching gebührend zu feiern. Mit viel Einsatz und guter Laune haben wir beim 1. Prambachkirchner Faschingsgshnas tatkräftig mitgewirkt. Und natürlich durfte auch eine Faschingsprobe in lustigen Kostümen nicht fehlen – ein Spaß, der einfach dazu gehört!



Instrumente-Vorstellung in der Volksschule

Ende Februar durften wir in der Volksschule unsere Instrumente vorstellen. Unser Jugendteam stellte ein kreatives und beinahe schon theaterreifes Programm auf die Beine. Besonders gut kam bei den Kindern unser kleiner Drache Greenhorn an.

Wir hoffen natürlich, viele begeisterte Nachwuchsmusikerinnen und -musiker in unseren Reihen begrüßen zu dürfen.

Haben Sie oder Ihr Kind Interesse, ein Instrument zu erlernen? Melden Sie sich gerne bei uns – wir freuen uns über jede Anfrage.

Ausblick

- 11.04.2026** Frühjahrskonzert in Dachsberg
- 01.05.2026** Maiblasen im Ort
- 02.05.2026** Mai-Ausfahrt – folgende Ortschaften besuchen wir: Kleinsteingrub, Steinbruch, Großsteingrub, Unterdoppl, Oberdoppl, Hundswies, Ober-, Mitter- und Untergallsbach, Weinberg, Gschnarret, Stallberg, Prattsdorf und Grüben
- 03.05.2026** Maibaumkraxeln mit Landjugend, Bergkameraden
- 24.05.2026** 1. Pfingst-Frühschoppen am Fuchsgut im Herzen von Prambachkirchen; bei Speis und Trank, einer gemütlichen Mostkost und dem legendären Watschenbaum ist beste Stimmung garantiert.

*Wir freuen uns auf zahlreiche Besucher
und einen musikalischen Frühling in unserer Gemeinde.*





Veranstaltungen

Sonntag, 29.03.2026

09:30–10:30, Pfarrkirche

Familiengottesdienst

Palmweihe gemeinsam mit Kindern
am Pfarrplatz

KiLi-Team der Pfarre

Dienstag, 07.04.2026

08:30–09:45, Pfarrheim

Yoga am Morgen für Alle

Starte mit Vorübungen, Asanas und
Atemübungen in den Tag

Weitere Termine

Di, 07.04.	Di, 19.05.
Di, 14.04.	Do, 21.05.
Di, 21.04.	Di, 09.06.
Di, 28.04.	Di, 16.06.
Do, 30.04.	Di, 23.06.
Di, 05.05.	Do, 25.06.
Di, 12.05.	Di, 30.06.

Teilnahme an einzelnen Terminen
möglich!

Daniela Pehab



Eure Sandkiste wird vom ÖAAB Prambachkirchen kostenlos mit Sand befüllt. Interessenten können sich bis 5. April melden bei Schnelzer Walter, Tel: 0664 244 56 40, oder E-Mail: elwas@gmx.at (bitte Sandmenge, Ansprechperson und Telefonnummer bekanntgeben)

Mittwoch, 08.04.2026

08:30–09:30, Pfarrheim

Eltern-Baby-Gruppe Mini-Zwergenbande

Für Babys von 6–12 Monaten, 6mal
Anmeldung und Info unter <https://www.ooe.familienbund.at/eferding>

Familienbundzentrum Eferding

Mittwoch, 08.04.2026

09:45–11:15, Pfarrheim

Eltern-Kind-Gruppe Bunte Schmetterlinge

Für Kinder ab 1 Jahr, 6mal
Anmeldung und Info unter <https://www.ooe.familienbund.at/eferding>

Familienbundzentrum Eferding

Mittwoch, 08.04.2026

18:45–20:15, Kindergarten-Turnsaal

Yoga für (leicht) Fortgeschrittene

7mal; Kräftigende, mobilisierende
und entspannende Asanas, Kraft und
Energie tanken

Anmeldung und Info unter 0699 1204
4134 bzw. groisboeck@gmail.com
Andrea Groisböck

Samstag, 11.04.2026

Sandkistenaktion 2026

Anmeldung bei Walter Schnelzer unter
0664 244 56 40 oder per Mail: elwas@gmx.at bis spätestens 09. April
ÖAAB Prambachkirchen

Samstag, 11.04.2026

14:00, Landjugendraum im Pfarrheim

Newcomer Day

Werde jetzt Mitglied der Landjugend
Landjugend Prambachkirchen

Samstag, 11.04.2026

19:30–22:00, Mehrzweckhalle
Gymnasium Dachsberg

Frühjahrskonzert Musikverein

Musikverein

Sonntag, 19.04.2026

09:30–10:30, Pfarrkirche

Familiengottesdienst

KiLi-Team der Pfarre

Samstag, 25.04.2026

10:00, Pfarrkirche

Erstkommunion

Pfarrgemeinde Prambachkirchen

Sonntag, 26.04.2026

8:30–11:30, Bibliothek

Coffee to Book

Ein gemütlicher Vormittag mit Kaffee
& Kuchen in der Bibliothek
Bibliothek Prambachkirchen

Donnerstag, 30.04.2026

19:00–20:30, Pfarrheim

Heilsames und gesundheitsförderndes Singen

Wir singen Lieder aus aller Welt und
tanzen einfache Tänze. Für uns bedeu-
tet singen: freuen, begegnen, verbin-
den, loslassen, öffnen, erden, stärken,
fühlen, schwingen, klingen, bewegen,
im Moment sein.

Daniela Pehab

Freitag, 01.05.2026

ganztägig

Maiblasen

Ortskern

Musikverein Prambachkirchen

Samstag, 02.05.2026

ganztägig

Mai-Ausfahrt

Folgende Ortschaften: Kleinsteingrub, Steinbruch, Großsteingrub, Unterdoppl, Oberdoppl, Hundswies, Ober-, Mitter- und Untergallsbach, Weinberg, Gschnarret, Stallberg, Prattsdorf und Gröben.

*Musikverein Prambachkirchen***Sonntag, 03.05.2026**

09:30–10:30, Pfarrkirche

Florianimesse

*FF Prambachkirchen und
FF Gallsbach-Dachsberg*

Dienstag, 05.05.2026

Pfarrkirche Prambachkirchen

Dekanatsmaiandacht*Kath. Frauenbewegung***Freitag, 08.05.2026**

15:00–18:00, Feuerwehrhaus
Prambachkirchen

Feuerlöscher-Überprüfung*FF Prambachkirchen***Samstag, 09.05.2026**

8:00, Prattsdorf 6

Prattsdorfer Wallfahrt

nach St. Thomas zum Gedenken an
Frieden und Freiheit

*Prattsdorfer Dorfgemeinschaft***Samstag, 09.05.2026**

9:00–13:00, Freibadparkplatz

Bauernmarkt*Grüne Prambachkirchen***Samstag, 09.05.2026**

17:30–18:00, Mariengrotte in Dachsberg

Familiengottesdienst

Kindermaiandacht in der Grotte in
Dachsberg

*KiLi-Team der Pfarre***Donnerstag, 21.05.2026**

19:00–20:30, Pfarrheim

Heilsames und gesundheitsförderndes Singen*Daniela Pehab*

Prattsdorfer Wallfahrt

nach St. Thomas zum
Gedenken an Frieden und Freiheit

Samstag, 9. Mai 2026



Wir treffen uns um 8:00 Uhr beim Gedenkstein in Prattsdorf und gehen über Steingrub, Unterdoppl (Kröswang) und Oberprambach nach St. Thomas. Nach der Messe und einer Einkehr stehen Autos und Busse zum Rücktransport zur Verfügung.

Wir laden alle sehr herzlich zu unserer Wallfahrt ein.



Prambachkirchner PFINGSTKIRTAG

Montag, 25. Mai 2026
9–15 Uhr | Freibad-Parkplatz

Zahlreiche Aussteller
Kulinarische Köstlichkeiten

Freibad
Eintritt frei

Eine Veranstaltung des
Kulturausschusses Prambachkirchen

WWW.PRAMBACHKIRCHEN.AT

UNSER
PRAMBACH
KIRCHEN

Sonntag, 24.05.2026

Fuchsgut

Pfingst-Frühshoppen*Musikverein Prambachkirchen***Montag, 25.05.2026**

09:00–15:00

Pfingstkirtag*Kulturausschuss***Dienstag, 26.05.2026**

Ganztägig

Wallfahrt der Frauen*Kath. Frauenbewegung***Mittwoch, 27.05.2026**

08:30–09:30, Pfarrheim

Eltern-Baby-Gruppe**MiniZwergenbande**

Für Babys von 6-12 Monaten, 7-mal
Anmeldung und Info unter
www.ooe.familienbund.at/eferding
Familienbundzentrum Eferding

Mittwoch, 27.05.2026

09:45–11:15, Pfarrheim

**Eltern-Kind-Gruppe
Bunte Schmetterlinge**

Für Kinder ab 1 Jahr, 6mal
Anmeldung und Info unter <https://www.ooe.familienbund.at/eferding>
Familienbundzentrum Eferding

Mittwoch, 27.05.2026

18:45–20:15, Kindergarten-Turnsaal

Yoga für (leicht)**Fortgeschrittene**

Kraft tanken, Beweglichkeit gewinnen,
entspannen
Anmeldung und Info: 0699 1204 4134
bzw. groisboeck@gmail.com
Andrea Groisböck

Donnerstag, 28.05.2026

19:30, Klimahaus Bad Dachsberg

Generalversammlung der Raiffeisenbank Prambachkirchen

Vortrag von Hans Pum "Mein Leben im Spitzensport"
Raiffeisenbank Prambachkirchen eGen

Freitag, 29.05.2026

12:00, Volksschule und Kultursaal

**Volksschul- und
Kindergartenfest***Elternverein Prambachkirchen***Sonntag, 31.05.2026**

10:00, Feuerwehrhaus Obergallsbach

Frühshoppen*FF Gallsbach-Dachsberg***Freitag, 05.06.2026**

17:00, Pfarrkirche

Firmung

Firmspender: Abt Dr. Reinhold Dessel
OCist aus dem Stift Wilhering
Pfarrgemeinde Prambachkirchen

Samstag, 13.06.2026

06:00, Prambachkirchen

10. 12h-Benefizlauf*Lebensfreunde Prambachkirchen***Donnerstag, 25.06.2026**

19:00–20:30, Pfarrheim

**Heilsames und
gesundheitsförderndes Singen***Daniela Pehab***Samstag, 27.06.2026**

09:00:00

Bezirksbewerb der Feuerwehr*FF Prambachkirchen***Sonntag, 28.06.2026**

09:30–10:30, Pfarrkirche

Familiengottesdienst*KiLi-Team der Pfarre*

Ali aka Alana

ROCK (HI)IT WORKOUT

TRAIN HARD. HEADBANG HARDER.

**FÜR ROCK REBELS & METALHEADS -
ANFÄNGER & FORTGESCHRITTENE WILLKOMMEN**

Ein kraftvolles Workout für den ganzen Körper –
begleitet von Rock- und Metal. Ohne Choreo, ohne
Extras. Du bestimmst die Geschwindigkeit, ich Sorge
für die Power.

VS Turnsaal Prambachkirchen
Jeden Mittwoch von 18:30 - 19:30 Uhr

Erste Stunde Schnuppertraining
Mitbringen: Trinkflasche & Trainingsschuhe
Level: Anfänger & Fortgeschrittene
Einstieg jederzeit möglich

Drop-in: €12
5er-Block: €55
10er-Block: €100

Alana Gaderbauer - Dipl. Group Fitness Instructor
Anmeldung unter Tel.: 0650 5512867



Faschingsgshnas „Hollywood Dreams“

Anfang Februar fand erstmals das Prambachkirchner Faschingsgshnas unter dem Motto „Hollywood Dreams“ statt. Die Veranstaltung erwies sich als voller Erfolg und bescherte den Besucherinnen und Besuchern einen unterhaltsamen, stimmungsvollen Abend.

Eröffnet wurde das Gshnas von der Eferdinger Faschingsgilde ELA, die mit einer großartigen Darbietung bereits zu Beginn für beste Stimmung sorgte. Auch eine humorvolle Mitternachteinlage der Faschingsgilde begeisterte das Publikum und sorgte für zahlreiche Lacher im Saal.

Für den perfekten Sound sorgte DJ Wolfi, der mit der richtigen Musik die Tanzfläche füllte. Ein besonderes Highlight des Abends war der rote Teppich mit Fotowall. Das angebotene Fotoshooting wurde von den Gästen sehr gerne genutzt.

Ein herzliches Dankeschön gilt Anna Humer, die zahlreiche gelungene Erinnerungsfotos festhielt. Dank der großzügigen Dekorationsspenden mehrerer Kinos konnte der Saal passend zum Hollywood-Motto gestaltet werden und bot ein stimmungsvolles Ambiente.

Ein Fest dieser Größenordnung ist nur durch das Zusammenspiel vieler helfender Hände möglich. Ein besonderer Dank gilt dem Musikverein für das große Engagement, der Landjugend für die tatkräftige Unterstützung sowie der Freiwilligen Feuerwehr Prambach-

kirchen, die für einen reibungslosen Ablauf auf den Parkplätzen sorgte. Ebenso bedanken wir uns bei den Gemeindebediensteten und besonders bei den Mitarbeitern des Bauhofs für die umfangreichen Vorbereitungs- und Abbauarbeiten.

Ein besonderer Dank gilt dem Bürgermeister von Prambachkirchen, der diese Veranstaltung ermöglicht hat.

Abschließend bedanken wir uns bei allen Besucherinnen und Besuchern, die diesen Abend zu einem unvergesslichen Erlebnis gemacht haben.

Zu den Fotos kommt ihr unter: https://apps.scrappbook.de/Sy_8EV8v-x

Viel Spaß beim Schmökern!



land jugend prambachkirchen

Newcomer day

11. APRIL 2026
WERDE EIN TEIL UNSERER LANDJUGEND!

WERDE JETZT MITGLIED

80 AKTIVE MITGLIEDER

11. APRIL 2026
14.00 UHR
LANDJUGENDRAUM
Professor Anton Lutz-Weg 3, 4130 Prambachkirchen
AB 14 JAHRE

VORSTELLUNG DER LANDJUGEND PRAMBACHKIRCHEN IM LANDJUGENDRAUM

GEMÜTLICHES GEMEINSAMES ESSEN

LASERTAG IN LINZ

Anmeldung bei Doppelmair Anna / Tel.: +43 67718052650
Bitte bis spätestens 31.03.26 bei Nachricht/Telefon melden!

Landjugend Prambachkirchen Newcomer Day

Am 11. April findet heuer wieder unser Newcomer Day in unserem neuen Landjugendraum im Pfarrheim statt!

Zu Beginn stellen wir euch unsere Landjugend und unser Vereinsleben genauer vor, damit ihr einen guten Einblick bekommt, wer wir sind und was wir alles gemeinsam unternehmen.

Anschließend werden wir im Landjugendraum gemeinsam kochen und miteinander essen – perfekt, um sich kennenzulernen und ins Gespräch zu kommen.

Als besonderes Highlight erwartet euch danach ein actionreicher Lasertag-Abend in Linz. Unsere Mitglieder fahren gemeinsam mit euch in Fahrgemeinschaften nach Linz und bringen euch im Anschluss selbstverständlich auch wieder sicher nach Hause.

Teilnehmen dürfen alle Jugendlichen ab 14 Jahren.

Unsere Landjugend zählt bereits über 80 Mitglieder – und wir freuen uns immer über neue Gesichter, die Teil unserer Gemeinschaft werden möchten!

Anmeldung

bitte bis spätestens 31. März bei Anna Doppelmair unter +43 677 18052650

Für euch, unsere Newcomer, ist der Abend selbstverständlich kostenlos.

Wir freuen uns auf euch und auf einen lässigen Abend!

Eure
Landjugend Prambachkirchen



Georg Aichinger schafft den Sprung ins Schigymnasium Stams

Großer Erfolg für den jungen Prambachkirchner Nachwuchssportler Georg Aichinger. Der Nordische Kombinierer und Skispringer des UVB Hinzenbach darf sich in dieser Saison nicht nur über zahlreiche Stockerplätze freuen, sondern auch über die Aufnahme ins Schigymnasium Stams.

Mit konstant guten Leistungen und mehreren Podestplätzen über die bisherige Landes- und Austria-Cup-Saison sicherte sich der 14-Jährige Startplätze auf internationaler Ebene. Bei den FESA Games in Tschagguns durfte sich Aichinger dann im Einzelbewerb über die erste internationale Top-Ten-Platzierung und tags darauf, im Team,

sogar über den ersten Podestplatz freuen.

Ein weiteres Highlight folgte bei der Österreichischen Meisterschaft in Villach, wo er sich in der Nordischen Kombination zum Vize-Staatmeister krönte und mit dreimal Edelmetall die Heimreise antreten durfte.

Die guten Leistungen wurden letztlich nochmals mit der bestandenen Aufnahmeprüfung am renommierten Leistungszentrum in Stams belohnt. Damit setzt Gegi Aichinger den nächsten wichtigen Schritt in seiner sportlichen Laufbahn.



<p>UNSERE LEHRSTELLEN</p> <p>MaschinenbautechnikerIn</p> <p>Technische r ZeichnerIn</p> <p>MechatronikerIn</p> <p>KonstrukteurIn</p> <p>IT-TechnikerIn</p> <p>lehre@schauer-agrotronic.com www.schauer-agrotronic.com</p>	<p>JETZT SCHNUPPERN!</p> <p>JETZT BEWERBEN!</p>	<p>UNSERE FACHKRÄFTE</p> <p>KundendiensttechnikerIn im ID</p> <p>KundendiensttechnikerIn im AD</p> <p>MonteurIn Stalltechnik</p> <p>personal@schauer-agrotronic.com Passauerstraße 1 4731 Prambachkirchen</p>
<p>SCHAUER® PERFECT FARMING SYSTEMS</p>		



Ärztendienst und Notrufnummern

Ordination

Dr. Karin Steinmann

Telefon 07277 6282

Montag 8 – 12 Uhr

Dienstag 16 – 18 Uhr

Mittwoch 8 – 12 Uhr

Donnerstag 8 – 12 Uhr 16–18 Uhr

Freitag 8 – 12 Uhr

Urlaubs- ankündigung

Am **15. Mai 2026** sowie
von **18. bis 22. Mai 2026**

ist die Ordination von Dr. Steinmann
geschlossen.

Vertretung: Dr. Traunmüller-Wurm
Westerberg 2, St. Marienkirchen
Tel.: 07249 47101

Außerhalb der Ordinationszeiten

141 Ärzte-Notdienst

1450 Telefonische Gesundheits-Hotline

Dort berät Sie ein geschultes Gesundheitspersonal oder wenn nötig ein Arzt, der die Vorgangsweise (Ordinationsdienst, Visitedienst, etc.) mit dem Patienten besprechen kann. Sollte es erforderlich sein, kann sofort auch der Rettungsdienst bzw. Notarzt aktiviert werden. Die Hotline ist täglich rund um die Uhr erreichbar; die Beratung ist kostenlos!

144 NOTRUF

Akute Notfälle werden weiterhin von den stationierten Notärzten versorgt!

Notrufnummern

141	Ärzte-Notdienst	122	Feuerwehr
1450	Gesundheits-Hotline	133	Polizei
1455	Apothekendienst	144	Rettung
01 406 4343	Vergiftungszentrale		
0800 112 112	Opfer-Notruf		
0732 2177	Krisenhilfe Oö.		
0800 222 555	Frauen-Notruf		
0800 246 247	MännerNotruf		

Krankentransporte Bestrahlungsfahrten

Haslehner Krankentransporte
0676 62 72 555 www.rh-charter.at

Ärztliche Grundversorgung

Werter Patient, werte Patientin!

Wie Sie sicher bereits wissen, fehlen in unseren direkten Nachbargemeinden immer mehr Hausärzte. Leider wird durch die Verantwortlichen (Krankenkassen, Politik, Ärztekammer) in naher Zukunft keine Besserung dieser Situation in Aussicht gestellt.

Wir, als niedergelassene Hausärzte, sind tagtäglich bemüht, unsere Patien-

ten/Innen bestmöglich zu betreuen!

Damit dies auch weiterhin möglich ist, können wir jedoch nicht unbegrenzt neue Patienten/Innen - im Speziellen aus den umliegenden Gemeinden - aufnehmen.

Aus diesem Grund bitten wir Sie, im Bedarfsfall sich auf der Homepage arztsuche.aekoee.at oder unter der Telefonnummer der Österr. Gesundheitskasse (ÖGK) **050 766 14** bzw.

der jeweiligen Sozialversicherung zu informieren. Dort erfahren Sie, welche Hausärzte in der Region noch Patienten aufnehmen bzw. wie Sie sich verhalten können, wenn Sie keinen Hausarzt haben.

Wir danken Ihnen für Ihr Verständnis und möchten betonen, dass wir in akuten Fällen selbstverständlich für alle eine ärztliche Notversorgung durchführen!

Naturfreunde, Termine

Datum	Veranstaltung	Info und Anmeldung
12.04.2026 09:30 Uhr	Eingeh tour in Neukirchen am Walde Gemütliche Wanderung mit der OG Neukirchen/W.	Renate Mairinger, Tel. 0664 4120 698 Georg Loimayr, Tel. 0664 1909 261
25.04.2026	23. Innbachtal-Lauf Pichl Schöner Lauf durch das idyllische Innbachtal; Hauptlauf 8 km, Hobbylauf 5,4 km und Kinderläufe stehen zur Auswahl	Maria Zehetner Tel. 0650 777 0008
26.04.2026	Nordic Walking Tour „Krenglbacher Wirteweg“ Gemütliche Tour entlang einer nostalgischen Wegstrecke rund um Krenglbach, 9,2 km, 140 hm, ca. 1,5 Std. Gehzeit	Sonja Huemer Tel. 0660 4973 653
02.05.2026	Klettertour „Predigstuhl“ Mein Land – dein Land Klettersteig C und Leadership Klettersteig C, 543 hm, Abstieg über die Ewige Wand, 4 Std. Alternativ: Wanderung zum Gipfel (1278 hm)	Heli Steininger Tel. 0677 6180 5024
09.05.2026	Naturfreunde Landeswandertag „Auf dem Weg der Kohle“ Landeswandertag in Ampflwang; es wird eine kurze und eine längere Wanderstrecke sowie eine MTB Tour geben. Gemütlicher Ausklang im Vereinsheim in Seemoos.	Harri Steininger Tel. 0664 7334 0738
13.05.2026	Genusswanderung Ziel wird kurzfristig bekannt gegeben	Renate Mairinger, Tel. 0664 4120 698 Georg Loimayr, Tel. 0664 1909 261
17.05.2026	Wandertour „7-Summits of Trattenbach“ Tolle 7-Gipfel Tour ausgehend vom GH Klausriegler, gute Kondition erforderlich! 1450 Hm, ca. 8 Std. Gehzeit, 24 km	Mandi Huemer Tel. 0660 3917 426
27.05.2026	Radtour „Pfungstrosengarten“ Schöne Route im Obst Hügelland, ca. 57 km u. 380 hm	Erwin Ferchhumer Tel. 0680 149 5507
24.06.2026	Genusswanderung Ziel wird kurzfristig bekannt gegeben	Renate Mairinger, Tel. 0664 4120 698 Georg Loimayr, Tel. 0664 1909 261

bezahlte Anzeige



Pamela Humer
0664/73539662

Prambachkirchen & Waizenkirchen

Step by Step



Die Hundeschule



Marlene Haslberger
0680/1173222

Schritt für Schritt zum Hundeglück

Gruppentraining | Welpenkurse

Einzelstunden | Sonderkurse

Wichtig für uns:

- Verständigung zwischen Hund und Mensch
- Positive Verstärkung
- Festigung der Bindung
- die Körpersprache des Hundes lesen lernen
- gute Sozialisierung der Hunde



Prüfungen & Kurse:

- Begleithundeprüfung
- Alltagstauglichkeitsprüfung
- Hunde Erste-Hilfe-Kurs
- Diverse Hundesportarten



www.stepbystep-die-hundeschule.at

12h

Benefizlauf



Prambachkirchen

Landesmeisterschaften
10 Jahre gemeinsam Gutes tun



13. Juni
2026

Anmeldung und weitere Infos:

www.time2win.at

www.12hprambachkirchen.com

Anmeldestart: 01.01.2026



Zugunsten der

Öö. Kinder-Krebs-Hilfe



Art der Veranstaltung:

Landesmeisterschaften, Marathon, 12h/6h-Lauf, Schülerstaffel, Kindergeschicklichkeitslauf

Strecke:

AIMS-vermessene Strecke, flacher, schneller Kurs; Prambachkirchner Ortsrunde mit 1458 Metern Länge

Startberechtigt:

Jeder, ob Anfänger oder Profi

Rahmenprogramm während des Tages

Kinderschminken, ganztägiges Bühnenprogramm, Verköstigung durch die Landjugend, Kaffee und Kuchen von den Lebensfreunden