



Unser PRAMBACHKIRCHEN

... lebens- und liebenswert

Folge 2 – Juli 2024



Foto: Gemeinde

Ehrenbürger

P. Ferdinand Karer und
Bgm.aD. Johann Schweitzer

Seite 3

Belegung von Leerständen

Fragebogen über die Bedürfnisse der
Bewohner von Prambachkirchen

Seite 18–22

Topothek

Entdecke die Vergangenheit von
Prambachkirchen

Seite 24–25



www.prambachkirchen.at





Impressum

Zugestellt durch Post.at

Medieninhaber, Herausgeber und Verleger:
Gemeindeamt Prambachkirchen, www.prambachkirchen.at, Telefon +43 7277 2302-0, E-Mail: gemeinde@prambachkirchen.at,
Druck: Druckerei Haider Manuel e.U., Schönau im Mühlkreis, Fotos: siehe Hinweis, pixabay.com oder Gemeindeamt/Gemeindearchiv, Erscheinungsort/Verlagspostamt: 4731 Prambachkirchen

Die Inhalte und Informationen wurden nach gründlicher Recherche aufbereitet. Für die Richtigkeit können wir jedoch keine Gewähr übernehmen. Es besteht kein Anspruch auf Vollständigkeit. Jegliche Haftung, die aus der Nutzung dieser unentgeltlich zur Verfügung gestellten Informationen entsteht, wird ausgeschlossen.

Aus Gründen der leichteren Lesbarkeit wird die geschlechterspezifische Schreibweise nicht durchgehend berücksichtigt. Wir weisen jedoch ausdrücklich darauf hin, dass die männlichen Formulierungen auch Frauen gegenüber gelten.

Redaktionsschluss: 25. August 2024



Vorwort von Bürgermeister Herbert Holzinger

*Liebe Prambachkirchnerinnen,
liebe Prambachkirchner,*

wir sind in der schönen und warmen Jahreszeit angekommen und es ist wieder einiges los in Prambachkirchen. Auch heuer fand wieder unser traditionelles Maibaumfest statt. Bei tollem Wetter und vielen Besuchern war es ein gelungenes Fest. Danke an die Bergkameraden und die Landjugend für die Organisation. Es werden noch einige Veranstaltungen von den verschiedensten Vereinen folgen und wir alle hoffen auf viele Besucher.

Auch unser Freibad hat wieder geöffnet und wir freuen uns auf hoffentlich viele sonnige Stunden und zahlreiche Badegäste. Danke an unser Freibadteam, dass stets bemüht ist für Ordnung und Attraktivität zu sorgen. Auch unserem Ortsverschönerungsteam möchte ich Danke sagen für die Unterstützung und vielen ehrenamtlichen Stunden. Es ist wirklich sehr schön, wie unser Ortskern durch eure Kreativität aufblüht.

Am 19. April fand im Kultursaal die Präsentation der gesammelten Ideen für die Neugestaltung Freibadparkplatz-Spielplatz statt. Im Zuge dieser Veranstaltung wurde auch unsere Topothek von Prambachkirchen näher vorgestellt und ging auch zu diesem Zeitpunkt online. Ein großes Dankeschön an Hartl Franz und sein Team, die es uns ermöglichen, durch diese Plattform in die Vergangenheit Prambachkirchens zu schauen.

Besonders freut es mich, dass diesen Herbst der flächendeckende Glasfaserausbau durch die Glasfaser Infrastruktur Drei GmbH beginnt. Nutzen wir die Chance, um diese zukunftssträchtige Infrastruktur in unsere Häuser zu holen. Danke an alle, die in den letzten Jahren so bemüht waren, um den Glasfaserausbau in Prambachkirchen voranzutreiben.

Die letzten Schulwochen sind angebrochen und die langersehnten Ferien stehen vor der Tür. Auch heuer gibt es wieder viele tolle und attraktive Angebote in unserem Ferienpass und wir hoffen auf viele Teilnehmer und bedanken uns bei allen Veranstaltern für die Unterstützung.

Ich möchte mich bei allen für die gute Zusammenarbeit bedanken und wünsche euch allen einen schönen Sommer und erholsame Ferien.

*Euer Bürgermeister
Herbert Holzinger*





Bürgermeister Herbert Holzinger, P. Ferdinand Karer, Bgm.aD. Johann Schweitzer, Vizebürgermeisterin Maria Brunner, Bezirkshauptmann Christoph Schweitzer

Ehre wem Ehre gebührt

Am Freitag, 22. März 2024 wurde Bürgermeister a.D. Johann Schweitzer und P. Ferdinand Karer die höchste Auszeichnung der Gemeinde – die Ehrenbürgerschaft – verliehen.

Bürgermeister Herbert Holzinger und Vizebürgermeisterin Maria Brunner würdigten das langjährige Wirken von Johann Schweitzer und P. Ferdinand Karer und überreichten im Anschluss die Ehrenbürgerschaftsurkunden.

Johann Schweitzer

war 10 Jahre Vizebürgermeister und 14 Jahre Bürgermeister in Prambachkirchen. In seiner Zeit wurde u.a. eine Krabbelgruppe eingerichtet, der Kindergarten ausgebaut und die Mittelschule saniert.

Zubauten beim Feuerwehrhaus und diverse Anschaffungen von Gerätschaften für die Feuerwehren und für den Bauhof waren für ihn immer wichtig.

Die Errichtung des Hochwasserschutzes in Prambachkirchen war ein besonderes Anliegen und konnte auch umgesetzt werden.

Essen auf Rädern – die Zustellung auf ehrenamtliche Mitarbeiter hat Johann Schweitzer umgesetzt bzw ist er auch selbst als Fahrer tätig.

Aber nicht nur die Pflichten als Bürgermeister und Vizebürgermeister waren wichtig. Für die Vereine und Bürger hatte er immer ein offenes Ohr, er hat verschiedene sportliche Veranstaltungen unterstützt (Laufwunder der Schule, das Sportfest, Fahrradfreundliche Gemeinde, usw) auch bei kulturellen Veranstaltungen war er dabei.

Pater Ferdinand Karer

war von 2001 bis 2023 Direktor im Gymnasium Dachsberg. In seiner Zeit wurde durch seinen Gemeinschaftsinn und Engagement die Schule immer weiter entwickelt.

Es wurde ua. die Mehrzweckhalle neugebaut, die Kapelle renoviert, das Schloss und Internat wurde umgebaut, Generalsanierung des alten Schulgebäudes und Zubau AudiDax, ein 3. Turnsaal inkl. Klassentrakt. Auch die Schule selber hat sich ent-

wickelt – die Einführung der Flexzeit. Unter dem Motto „In Dachsberg ticken die Uhren anders“, es wurde eine kollegiale Schulleitung installiert, die Handy-Challenge, die auch mediale Aufmerksamkeit erregte, einen neuer Schulzweig für die Oberstufe – praxisnatur.org – eingeführt ... In seiner Zeit gab es viele Feste, Maturabälle und 29 Musical- und Theaterstücke.

Die Schülerzahl ist in seiner Zeit als Direktor auf knapp 900 Schülerinnen und Schüler angewachsen und die Schule eine Bereicherung für Prambachkirchen und die gesamte Region ist.

Das wichtigste war ihm immer, dass es in Dachsberg Raum und Möglichkeiten gibt, wo sich Kinder und Jugendliche wohl fühlen und „wachsen“ können – wo Herzlichkeit, Wertschätzung und Freude im Vordergrund stehen sollen.

Wir gratulieren den beiden Ehrenbürgern ganz herzlich und danken für Ihr Engagement.



Foto:Gemeinde

Schülerinnen und Schüler der 3. Klasse Volksschule

Volksschüler besuchen Bürgermeister

Unter dem Motto „Was unsere Gemeinde alles macht“ konnten sich die Schülerinnen und Schüler der 3. Klasse Volksschule ein Bild von den Aufgaben der Gemeinde machen.

In der 3. Klasse steht unter anderem die Geschichte der eigenen Gemeinde am Lehrprogramm. Wie jedes Jahr dürfen wir dann diese Klassen zu einem spannenden Vormittag im Gemeindeamt begrüßen. Nach einem Rundgang durch die Amtrräume, wo sie einen kurzen Einblick in die Arbeit am Gemeindeamt gewinnen und gestärkt durch eine leckere Jause ging es dann mit Schulbussen weiter zum Bauhof. Dort durften die Kinder in den Fahrzeugen Probesitzen. Dabei waren alle sichtlich interessiert und hatten Spaß. Weiter ging es dann zum Brunnen Gschnarret, wo die Kinder einen Einblick bekamen, woher denn unser Wasser eigentlich kommt. Abschließend konnten sie noch das Heizwerk bei der Volksschule besichtigen.

Neue Bänke für die Volksschule

Die Bank „rund um den Baum“ war schon desolat und wurde im Zuge

der Schulsanierung entfernt. Natürlich musste wieder entsprechender Ersatz geschaffen werden. Also legten die Schülerinnen und Schüler der 4. Klassen selber Hand an. Unter der Anleitung von unserem Bauhofmitarbeiter Manuel Mitterndorfer schiffen die

Kinder eifrig die vorbereiteten Hölzer und schraubten sie anschließend auf die Seitenteile.

**Danke an alle,
die so fleißig gearbeitet haben.
Viel Freude mit den neuen Bänken.**



Fotos:Volksschule



Viele fleißige Hände halfen mit, die neuen Bänke für die Volksschule zu montieren.



Foto: pixabay

Aus dem Gemeinderat

Sitzung vom 08.02.2024

Prüfbericht der BH Grieskirchen/Eferding

Der Prüfbericht der Bezirkshauptmannschaft Grieskirchen/Eferding zum Nachtragsvoranschlag 2023 wurde ohne Einwände zur Kenntnis genommen.

Reinhalteverband Aschachtal, Anpassung Kosten- und Stimm-schlüssel

Auf Basis der von den elf Mitgliedsgemeinden im Oktober 2023 übermittelten Daten (Bewohner, Arbeitsplätze, Schülerzahlen und Betriebe) wurden die Kosten- und Stimm-schlüssel neu berechnet. Die sich für die Gemeinde Prambachkirchen daraus ergebenden Anteile wurde beschlossen.

Stimm-schlüssel	15,53 %
Baukosten	
Kanalisation	0,06 %
Kläranlage	12,35 %
Betriebskosten	
Kanalisation	19,27 %
Kläranlage	12,49 %

Stromlieferverträge 2024–2026

Die bestehenden Stromlieferverträge laufen bei der Energie AG mit einer Fixpreisgarantie bis 31.03.2024. Der Arbeitspreis je kW beträgt 5,98 Cent exkl. MwSt.

In einem aktuellen Angebot der Energie AG liegen die Arbeitspreise für das Jahr 2024 bei 10,5 Cent und

für das Jahr 2025 bei 11,2 Cent je kWh. Nachdem die Marktpreise für Strom derzeit noch leichtfallend sind, wurde empfohlen, die Laufzeit des bestehenden Vertrages bis 31.03.2024 voll auszunutzen und es wurde der Gemeindevorstand bevollmächtigt, zum gegebenen Zeitpunkt ein aktuelles Angebot anzunehmen.

Agro-PV-Anlage Watzenböck – Anpassung Kriterienkatalog und Vereinbarung

Die vom zuständigen Ausschuss vorgeschlagenen Änderungen des Kriterienkataloges bzw. der Vereinbarung zum Kriterienkatalog wurden vom Gemeinderat ohne Einwände zur Kenntnis genommen. Die Beschlussfassung soll in einer der nächsten Sitzungen des Gemeinderates erfolgen.

Agro-PV Anlage Watzenböck – Änderung Flächenwidmungsplan 4/32 und ÖEK 2/08

Die von der Salzburg AG eingebrachten Projektunterlagen samt Landschaftsbildgutachten, Stellungnahme Landschaftsschutz und Blendungsabschätzung wurden vom Gemeinderat ohne Einwände zur Kenntnis genommen. Die Beschlussfassung soll in einer der nächsten Sitzungen des Gemeinderates erfolgen.

Freistehende PV-Anlage beim Brunnen Langstögen – Änderung Flächenwidmungsplan 4/36 und ÖEK 2/10

Der Wasserverband beabsichtigt

die Errichtung einer freistehenden PV-Anlage, auf der Parzelle 4070, KG Gallham, (beim Brunnen Langstögen). Die Änderung des Flächenwidmungsplanes von derzeit „Grünland“ in „Sonderausweisung im Grünland“ mit der Zweckbestimmung „Photovoltaikanlage“ sowie des Örtlichen Entwicklungskonzeptes wurde per Einleitungsbeschluss beschlossen.

Neues Logo für die Markt-gemeinde Prambachkirchen

Für einen einheitlichen Werbeauftritt der Gemeinde wurde in Zusammenarbeit mit einer Werbeagentur aus Eferding ein Logo gestaltet. Das Logo ist eine schematische Darstellung des Gemeindegebietes von Prambachkirchen, der blaue Streifen steht für den Prambach.

Weiters lässt sich das Logo für weitere Einrichtungen (Bauhof, Essen auf Rädern, Freibad, ...) der Gemeinde Prambachkirchen abwandeln.

Sitzung vom 04.04.2024

Bericht des Prüfungsausschusses vom 25.03.2024

Es wurden die Kindergartenrechnung 2023 und die Vorschau 2024 sowie der Rechnungsabschluss 2023 der Gemeinde überprüft.

Rechnungsabschluss 2023 der Gemeinde Prambachkirchen

Der Rechnungsabschluss 2023 wurde

ohne Einwände zur Kenntnis genommen und beschlossen. Aufgrund der hohen Investitionstätigkeit reduzierten sich die liquiden Mittel um 100.820 €. Der Rücklagenstand betrug zum Jahresende 1.407.400 €. Die allgemeine Haushaltsrücklage wurde von 794.713 € auf 408.183 € reduziert. Das Nettovermögen belief sich zum Jahresende 13.671.176 €. Der Schuldenstand reduzierte sich auf 2.834.365 €. Ein Kassenkredit wurde nicht in Anspruch genommen. Ausgabenerhöhungen im Bereich Instandhaltung Straßenbau, Darlehenszinsen, Krankenanstaltenbeitrag, Sozialhilfeförderbandsumlage, sowie Mindereinnahmen bei den Ertragsanteilen führten zu einem negativen Ergebnis in der laufenden Geschäftstätigkeit in Höhe von 79.361 €, welches durch Entnahme aus der allgemeinen Haushaltsrücklage bedeckt werden muss.

Feuerwehrtarifordnung 2024

Für Leistungen der Feuerwehren, welche kostensatzpflichtig sind, werden entsprechende Kostenersätze vorgeschrieben. Entsprechend dem Oö. Feuerwehrgesetz wurde eine aktuelle Feuerwehr-Gebührenordnung samt Tariftabelle beschlossen.

Aktionsprogramm Leerstand – Änderung der Förderrichtlinien

Aufgrund der sehr hohen Nachfrage wurden vom Land OÖ neue Förderrichtlinien beschlossen; diese wurden ohne Einwände zur Kenntnis genommen.

Kramer Petra, Untergallsbach: Ansuchen um Grunderwerb aus dem öffentlichen Gut

Die privatrechtliche Vereinbarung zum Verkauf einer Teilfläche (19m²) aus

dem öffentlichen Gut samt Teilungsplan wurde beschlossen.

Feldweg in Untergallsbach: Zu- und Abschreibung öffentliches Gut

Die Verordnung zur Zu- und Abschreibung der Teilflächen vom bzw. in das öffentliche Gut wurde beschlossen.

Auftragsvergaben PV-Anlagen

Die Auftragsvergabe an die Firma Hellmayr aus St. Marienkirchen zur Lieferung und Montage einer PV-Anlage für den Kindergarten (20 kWp) wurde beschlossen. Weiters wurde die Auftragsvergabe an die Firma Energy Technics aus Prambachkirchen zur Lieferung und Montage einer PV-Anlage für das Freibad (12 kWp) und für die Feuerwehr Gallsbach-Dachsberg (14 kWp mit 20 kW Speicher) beschlossen.

Nachnominierung Ausschussmitglieder (beschlossen in den Sitzungen am 8.2. und 4.4.2024)		
Ausschuss	Mitglied	Ersatzmitglied
ÖVP-Fraktion		
Infrastruktur, Straßen, Verkehr, Wasser, Abwasser, Unwetterereignisse	Obmann: Auinger Klaus Obmann-Stv.: Gessl Philipp, MSc	
Raumplanung, Ortsentwicklung, Nahversorgung, Zivilschutz, Breitband	Obmann: Ing. Eschlböck Reinhard Obmann-Stv.: Auinger Klaus	
FPÖ-Fraktion		
Infrastruktur, Straßen, Verkehr, Wasser, Abwasser, Unwetterereignisse	Raaber Manfred	Lehner Michael
Kultur, Bildung, Ortsbild, Dorfentwicklung	Lehner Michael	
Familien, Generationen, Soziales, Gesundheit		Lehner Michael
Hochwasserschutzverband Aschachtal		Kreuzmayr Mario
Wegeerhaltungsverband Hausruckviertel		Kreuzmayr Mario
Prüfungsausschuss		Rechtlehner Markus
Personalbeirat		Kreuzmayr Mario
MFG-Fraktion		
Prüfungsausschuss	Mayer Helmut	
Raumplanung, Ortsentwicklung, Nahversorgung, Zivilschutz u. Breitband (beratend)	Mayer Helmut	
Bezirksabfallverband Eferding	Mayer Helmut	



Foto: pixabay

Photovoltaik auf Gebäuden der Gemeinde und des Wasserverbandes

Der bestehende Stromliefervertrag der Gemeinde und des Wasserverbandes bei der Netz OÖ mit 3-jähriger Bindung und einem Fixpreis von 5,98 Cent kWh exkl. MwSt. ist Ende März 2024 ausgelaufen. Durch den 3-jährigen Fixpreis blieben wir glücklicherweise von den Preisexplosionen der letzten Jahre am Strommarkt verschont. Es wurde nun bei der Netz OÖ ein neuer Stromliefervertrag mit 2-jähriger Bindung und einem fixen Arbeitspreis je kWh (10,79

Cent im Jahr 2024 bzw. 11,94 Cent im Jahr 2025) abgeschlossen. Der Stromverbrauch für die Gemeinde und den Wasserverband beläuft sich pro Jahr auf ca. 320.000 kWh.

Auf den gemeindeeigenen Gebäuden sind bis dato PV-Anlagen mit einer Gesamt-Modulleistung von 116,6 kWp in Betrieb.

Von der Gemeinde bzw. vom Wasserverband wurde nun die Anschaffung von weiteren PV-Anlagen, mit einer Gesamt-Modulleistung von 88,6 kWp, beschlossen. Weiters wäre geplant, auf dem Dach der Mittelschule eine 55 kWp PV-Anlage mit Bürgerbeteiligung zu errichten. Die Umsetzung ist aber derzeit, mangels entsprechender Einspeisegenehmigung durch den Netzbetreiber, noch nicht sinnvoll.

Geplante PV-Anlagen

Gebäude	Anlagengröße	Lieferant	ca. Kosten exkl. MwSt.
Kindergarten	21,1 kWp	Hellmayr, St. Marienkirchen	17.000 €
Freibad	12,3 kWp	Energy Technics, Prambachkirchen	10.840 €
FF Gallsbach-Dachsbach	14 kWp mit 22 kW Speicher	Energy Technics, Prambachkirchen	26.000 €
Brunnen Langstögen	20,6 kWp freistehend	Gruber Elektrotechnik, Puppung	20.600 €
Brunnen Gschnarret	10,3 kWp freistehend	Gruber Elektrotechnik, Puppung	13.400 €
Hochbehälter Gschnarret	10,3 kWp freistehend	Gruber Elektrotechnik, Puppung	14.300 €

Bestehende PV-Anlagen

Gebäude	Anlagengröße	Errichtung
Mittelschule	5 kWp	2012
Volksschule (mit Bürgerbeteiligung)	45 kWp	2013
Kindergarten	5 kWp	2016
Feuerwehr/Bauhof	36,1 kWp mit 22 kW Speicher	2022
Fußball Clubhaus	25,5 kWp	2023



Quelle: Land Oberösterreich

vlnr: Bürgermeister Herbert Holzinger, ehem. Vizepräsident der Landwirtschaftskammer Oö. Karl Grabmayr, Regina Grabmayr, Landeshauptmann Thomas Stelzer

Wir gratulieren

Im Rahmen einer Feier im Steinernen Saal des Landhauses überreichte Landeshauptmann Dr. Thomas Stelzer Herrn ÖR Karl GRABMAYR in Anerkennung seiner Verdienste das Silberne Ehrenzeichen des Landes Oberösterreich.

Wir gratulieren herzlich zu dieser Auszeichnung und danken für sein Engagement.

Bezirkshauptmannschaft Eferding informiert

Läuft Ihr Reisepass im Jahr 2024 ab?

Wenn Ihr Reisepass abläuft und Sie eine Auslandsreise planen, beantragen Sie schon jetzt Ihren neuen Reisepass!

Informieren Sie sich über die Einreisebestimmungen Ihres Urlaubslandes, die Ausstellungsdauer kann bis zu 3 Wochen betragen. Aktuelle Einreisebestimmungen finden Sie auf der Homepage des Außenministeriums www.bmeia.gv.at.
Übrigens benötigt man für jeden Grenzübertritt (auch nach Deutschland z.B. Passau) - ein Reisedokument. Der Führerschein ist kein Reisedokument.
Weiterführende Infos unter <https://www.land-oberoesterreich.gv.at/28348.htm>



Vermeiden Sie Wartezeiten und vereinbaren Sie online einen Termin: www.land-oberoesterreich.gv.at/online-terminvereinbarung/-208002 oder über die App „Mein OÖ“.

Umstieg von Handy-Signatur auf ID Austria

ID Austria ermöglicht die eigene Identität gegenüber digitalen Anwendungen und Diensten nachzuweisen. Die ID Austria ist eine Weiterentwicklung der Handy-Signatur und der Bürgerkarte.



Seit 5. Dezember 2023 müssen Nutzerinnen und Nutzer mit Handy-Signatur auf die ID Austria umsteigen. Im Zuge der Beantragung eines neuen Reisedokumentes erfolgt die Freischaltung für die ID Austria automatisch.

Personen ohne österreichische Staatsbürgerschaft können ID Austria bei den Landespolizeidirektionen (Linz, Steyr oder Wels) beantragen.

Unter über 200 digitalen Anwendungen (z.B. Führerschein und Zulassungsschein kann man sich hinaufladen) steht Ihnen auch ein Reisepass-Erinnerungsservice zur Verfügung. Wenn Sie im Besitz einer ID Austria sind und sich zum Erinnerungsservice angemeldet haben, werden Sie über das Gültigkeitsende Ihres Reisepasses rechtzeitig informiert. <https://www.land-oberoesterreich.gv.at/15785.htm>
Weiterführende Infos:



Für weitere Auskünfte steht Ihnen das Team der Bürgerservicestelle der Bezirkshauptmannschaft Eferding gerne zur Verfügung
4070 Eferding, Stadtplatz 1 – Eingang Sparkasse, 3. Stock: Tel.: 07248 603-64655

Öffnungszeiten: Montag und Donnerstag: 07:30 bis 12:00 Uhr | Dienstag: 07:30 bis 17:00 Uhr

Äste im Straßenraum entfernen

„Eigentümer von Bäumen und Sträuchern haben Äste, die in das Lichtraumprofil von 4,5 m hineinragen, im Rahmen ihrer Verkehrssicherungspflicht zu entfernen, um nicht schadensersatzpflichtig zu werden.“

Im Sinne der Verkehrssicherheit werden alle Grundbesitzer ersucht,

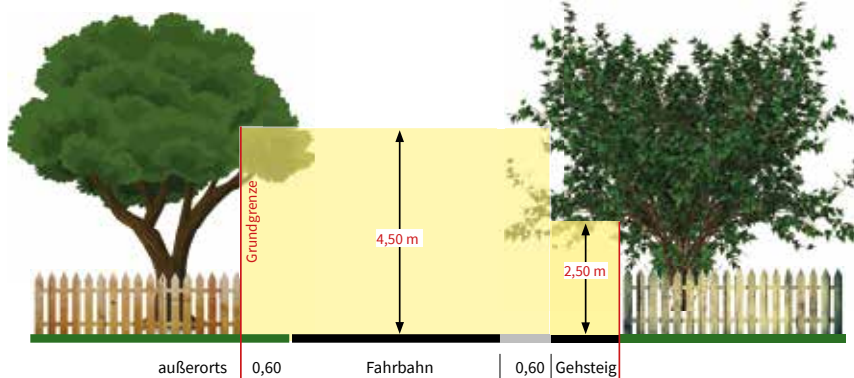
an ihren Grundstücken zu prüfen, ob der Straßenraum ast- und strauchfrei ist, andernfalls mögen die nötigen Rückschnitte ehestens vorgenommen werden.

Dieses Ersuchen richtet sich auch an Waldbesitzer: Da diese Grundstücke nicht immer laufend kontrolliert werden, wird die Beeinträchtigung oft

übersehen.

Die Gemeinde ist nicht für das Zurückschneiden der Vegetationen auf Privatgrundstücken zuständig!

Die Gemeinde ist als Straßenverwaltung verpflichtet dafür Sorge zu tragen, dass auch mit großen Fahrzeugen (zB. Winterdienst, Müllabfuhr, Feuerwehr, usw.) der Straßenraum ordnungsgemäß benutzbar ist.



Sollten die Sträucher entlang des öffentlichen Gutes (Straßen und Gehsteige) nicht gemäß vorstehender Bestimmungen zurückgeschnitten werden, wird eine Firma mit den Arbeiten auf Ihre Kosten (ohne vorherige Verständigung) beauftragt.

Grünraumpflege in Prambachkirchen

Das öffentliche Straßennetz im Gemeindegebiet Prambachkirchen beläuft sich auf beachtliche 150 km.

Für die Wartung und Instandhaltung ist (ausgenommen auf Bundes- und Landesstraßen) grundsätzlich die Gemeinde zuständig. Neben den umfangreichen Reparatur- und Sanierungsarbeiten im Bereich Fahrbahn,

Bankett, Entwässerung, etc. stellt uns vor allem die Grünraumpflege vor eine große Herausforderung.

Beim Spaziergang durch die Gemeinde zeigt sich, dass unzählige Baum- und Grüninseln, Parkstreifen, Bankette, etc. von Grün- und Unkrautbewuchs betroffen sind.

Mit den vorhandenen Personalressourcen am Bauhof ist es leider nicht

möglich, die Grünraumpflege in ausreichendem Ausmaß zu erledigen.

Wir bitten daher alle Prambachkirchnerinnen und Prambachkirchner, uns bei der Grünraumpflege zu unterstützen. Helfen Sie mit und pflegen Sie die Grüninsel oder den Parkstreifen vor Ihrem Haus, Sie tragen dadurch zu einem noch schöneren Prambachkirchen bei.



Helfen Sie mit, die Grünflächen zu pflegen



Fotos: Gemeinde

Auch das regelmäßige Zurückschneiden der Bäume und Hecken entlang der Grundgrenze zum öffentlichen Gut trägt zu einem schönen Ortsbild bei und erhöht die Verkehrssicherheit.

Herzlichen Dank im Voraus für Ihre Mitarbeit.

Wir danken allen Bewohner:innen und Landwirt:innen, die sich immer um die Pflege und Erhaltung der öffentlichen Gemeinschaftsflächen, Parkflächen und Grüninseln kümmern.

Glasfaser für Prambachkirchen

Warum ein Glasfaseranschluss?

Die Datenmengen wachsen exponentiell, und digitale Verfügbarkeit wird immer essenzieller. Ein Glasfaseranschluss ist heute ebenso wichtig wie Wasser, Strom und Kanal – er steigert den Immobilienwert und bietet blitzschnelle Datenübertragung sowie stabile Internetverbindungen.

Mit einer Glasfaserinfrastruktur wird Ihr Zuhause zum digitalen Wohlfühlort – für Entertainment und Produktivität gleichermaßen.

Wir haben mit der Firma Glasfaser Infrastruktur DREI GmbH einen Partner gefunden, welcher den Glasfaserausbau im ländlichen Raum in unserer Gemeinde übernimmt. Damit profitieren in Zukunft auch Sie von der bestmöglichen Internettechnologie.

Die Ausbau- und Grabungsarbeiten werden bereits im Herbst 2024 beginnen.

Beiliegend senden wir Ihnen Informationsunterlagen und einen Hausanschlussvertrag.

Es wird eine Informationsveranstaltung geben, in welcher das Projekt nochmals vorgestellt wird und Fragen gestellt werden können.



Weitere Info unter <https://glasfaser-i3.at/>

Wartungsarbeiten am Gasleitungsnetz

Die Netz Oberösterreich GmbH, der Strom- und Gasnetzbetreiber der Energie AG, ist auch für die regelmäßige Kontrolle der Netzinfrastruktur verantwortlich. Die Spezialisten des Unternehmens führen in den kommenden Wochen die routinemäßig anstehenden Wartungen des Leitungsnetzes in der Gemeinde durch.

Entsprechend den geltenden Vorschriften und Richtlinien ist jedes gasnetzbetreibende Unternehmen in Österreich verpflichtet, die unterirdisch verlegten Leitungen sowie die Zuleitungen zu Gebäuden auf Privatgrundstücken zu überprüfen. Diese Prüfung erfolgt durch eine Begehung mit einem Gasspürgerät. Mit hoch-



Im Zuge der routinemäßigen Wartung des Gasnetzes wird die Leitungstrasse auf Funktionstüchtigkeit geprüft.

empfindlichen Messsonden können geringste Gas-Konzentrationen gemessen und somit auch kleinste Undichtigkeiten an den Leitungen festgestellt werden.

Wir bitten um Verständnis, dass es im Zuge der Überprüfung auch notwendig werden kann, Privatgrundstücke zu betreten. Dies ist vor allem im Bereich von Gebäudezuleitungen der Fall. Die damit beauftragten Spezialisten der Netz Oberösterreich weisen sich auf Verlangen selbstverständlich aus.

Bitte beachten Sie:

- Im Zuge der Kontrollen besteht keine Notwendigkeit, Gebäude zu betreten.
- Sie müssen keinerlei Unterschriften

oder Geldzahlungen leisten!

- Für Wartungen der Gasleitungen im Haus ist der Eigentümer verantwortlich.

Die Netz Oberösterreich sorgt seit mehr als 50 Jahren für den sicheren Betrieb des mittlerweile fast 5.300 Kilometer langen Gasleitungsnetzes. Das Leitungsnetz ist eine wertvolle Infrastruktur. Es hat in der Vergangenheit zuverlässig Erdgas in Haushalte und Betriebe transportiert. Es wird in Zukunft ebenso zuverlässig für eine Wärmeversorgung ohne CO2 sorgen und grüne Gase wie Biogas, synthetisches Methan oder Wasserstoff transportieren.

Wir bitten um Verständnis für allfällige Beeinträchtigungen während der erforderlichen Wartungsarbeiten.

Weitere Informationen: www.netzooe.at/erdgas

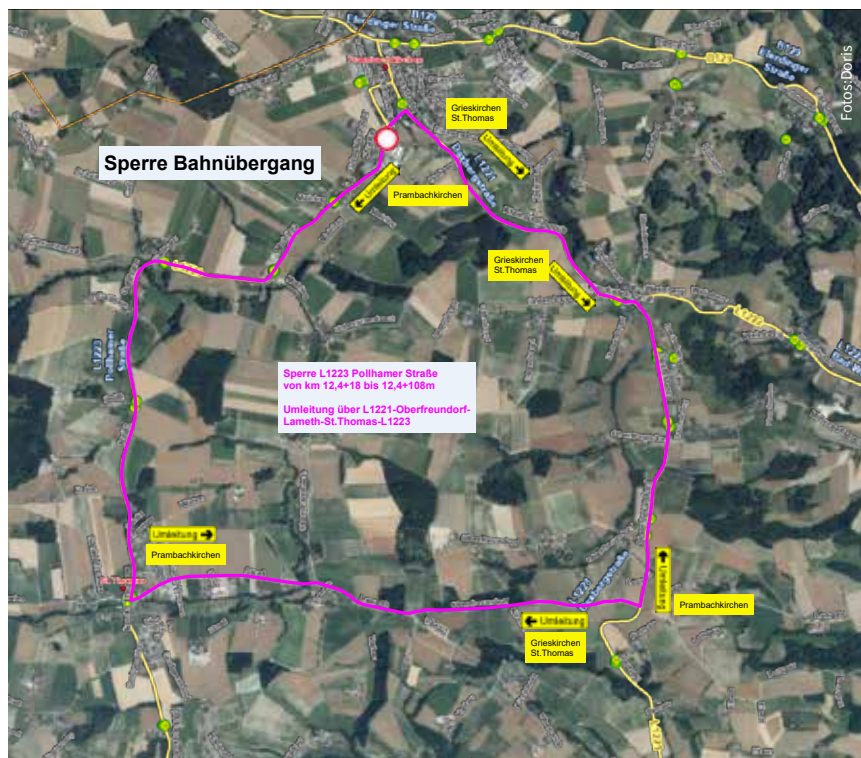
Straßensperren

Sanierung von Bahnübergängen

Während der Sommermonate ist geplant, dass Bahnübergänge im Ortsgebiet Prambachkirchen saniert werden. Folgende Straßensperren sind geplant:

Zeitraum	Bereich
16.07.– 30.07.2024	Totalsperre Bahnübergang Bahnhof/Feuer- wehrhaus
07.07.–14.07.2024 31.07.–02.08.2024	Totalsperre Bahnübergang Gföllnerwald
07.07.–30.07.2024 tageweise in Ab- sprache mit den Anrainern	Totalsperre Bahnübergang Zufahrtsstraße Sportplatz

Wir bitten Sie, unbedingt die gekennzeichneten Umleitungen zu nutzen. Ersichtlich auch unter www.prambachkirchen.at
Danke für Ihr Verständnis



Umleitung aufgrund der Totalsperre des Bahnüberganges Bahnhof/Feuerwehrhaus

Gehörlosenverband Oö.

Haussammlung

Der Gehörlosenverband Oberösterreich wird laut Bescheid des Amtes der Oö. Landesregierung vom 29.01.2024 in der Zeit vom 01. April bis 30. September 2024 in Oberösterreich eine Haussammlung durchführen.

Da es in der Vergangenheit leider immer wieder zu Missbrauchsvorfällen im Zusammenhang mit Haussammlungen gekommen ist, haben wir die Sammler:innen auf unserer Homepage www.gehoerlos-ooe.at veröffentlicht. Nur die dort gezeigten Personen sind vom Gehörlosenverband Oberösterreich dazu legitimiert, im oben genannten Zeitraum für uns zu sammeln. Das Büro des Gehörlosenverbandes Oö ist von Montag bis Donnerstag vormittags besetzt ist.

Unsere neuen Mitarbeiter



Iris Prandstätter

ist seit Juni in der Finanzabteilung beschäftigt. Iris wohnt seit 2020 in Prambachkirchen, ist verheiratet und hat zwei Kinder.



Patrick Kieberger

unterstützt unser Bauhof-Team. Patrick kommt aus Prambachkirchen und ist gelernter Metall- und Maschinenbautechniker.

Wir freuen uns, dass sie sich entschlossen haben, unser Team zu unterstützen und wünschen viel Freude mit ihren neuen Aufgaben.



Abfall Oö APP

Nie wieder vergessen, die Abfalltonnen rechtzeitig rauszustellen

Mit der neuen Abfall OÖ App der Umwelt Profis gehört das Vergessen, die Abfalltonnen rechtzeitig rauszustellen, der Vergangenheit an.

Die App wurde entwickelt, um die individuellen Bedürfnisse der unterschiedlichen Regionen zu erfüllen und bietet eine Vielzahl an Funktionen, die das Leben erleichtern.

Kalenderfunktion:

Mit der Abfall OÖ App haben Sie die volle Kontrolle über Ihre Abfallentsorgung. Entscheiden Sie selbst, ob Sie an bevorstehende Abfuhrtermine erinnert werden möchten und passen Sie die Einstellungen ganz nach Ihren Bedürfnissen an.

Trennhilfe:

Nie mehr unsicher sein, welcher Abfall wohin gehört. Die Trennhilfe bietet schnelle und präzise Unterstützung, um sicherzustellen, dass Sie Ihren Abfall korrekt entsorgen.

Sammelplätze:

Mit einer Kartenübersicht haben Sie den Überblick über Standorte der Altstoffsammelzentren, inklusive Öffnungszeiten, sowie dezentrale Sammelstellen für diverse Abfälle, Kompostieranlagen und ReVital-Shops.

Aktuelle News:

Bleiben Sie stets informiert über abfallwirtschaftliche Neuigkeiten in Ihrem Bezirk. Mit regelmäßigen Updates halten wir Sie über wichtige

Entwicklungen auf dem Laufenden.

Die Abfall OÖ App ist der perfekte Begleiter für alle, die Wert auf eine effiziente und umweltbewusste Abfallentsorgung legen. Laden Sie die App noch heute herunter und erleben Sie, wie einfach und bequem die Entsorgung von Abfällen sein kann. Machen Sie mit uns einen Schritt in Richtung einer saubereren Zukunft! Die App ist erhältlich im Google Play Store, App Store, sowie in der HUAWEI AppGallery.

**ABFALLTRENNUNG
LEICHT GEMACHT!**



Weltgrößter Woodcracker

Vor 14 Jahren brachte das oberösterreichische Maschinenbauunternehmen Westtech Maschinenbau GmbH den ersten Fällgreifer auf den Markt. Technische Raffinesse und Know-How aus dem eigenen Hause führten zu einer Produktserie, die neue Maßstäbe setzte. Damit nicht genug! Ein neues Flaggschiff wurde vorgestellt: Der bis dato größte Fällgreifer:

WOODCRACKER® C650

Mit einem sehr hohen Schneiddurchmesser von bis zu 70 cm werden neue Dimensionen erreicht! Westtech ist ständig am Tüfteln und stellte auch jetzt zur KWF weitere Maschinenneuheiten vor!



alle Jobanzeigen

Du möchtest Teil unseres Teams werden?
→ Dann bewirb dich unter office@westtech.at

www.westtech.at



WESTTECH

Richtig Mülltrennen

Ein wichtiger Beitrag zum Umweltschutz

Die richtige Mülltrennung ist ein essenzieller Bestandteil eines nachhaltigen Lebensstils und trägt erheblich zum Umweltschutz bei. In unserer Gemeinde ist es besonders wichtig, die Mülltrennung korrekt durchzuführen, um den Recyclingprozess zu unterstützen und Kosten zu sparen.

Der Plastiksack (Gelber Sack)

Bitte verwenden Sie den Gelben Sack ausschließlich für Leichtverpackungen.



Dazu gehören Verpackungen aus Kunststoff, Verbundstoffe, Holzverpackungen und Textilverpackungen.



Gegenstände, die aus Plastik bestehen - wie Blumentöpfe, Spielzeug, Feuerzeuge, Installationsrohre, Gartenschlauch, Kleidung, Möbel oder auch Einweggeschirr - gehören NICHT über den Gelben Sack entsorgt. Diese Gegenstände gehören in den Restabfall.



Falsche Entsorgung verursacht hohe Kosten

Leider kommt es immer wieder vor, dass Restabfall und Nicht-Verpackungen im Gelben Sack landen. Dies erfordert einen hohen finanziellen Aufwand, da diese Materialien aussortiert und anschließend thermisch verwertet werden müssen. Solche Fehlertrennungen belasten nicht nur die Umwelt, sondern auch die Gemeindekasse.

Was gehört in den Gelben Sack?

Kunststoff-VERPACKUNGEN	Verbundstoffe	Verpackung aus Textil	Verpackungen aus Holz
Becher	Durchdrückpackungen zB. Medikamente	Jutesäcke	Holzsteigen
Shampoo, Duschgel, Flüssigseifen	Kaffeebeutel	Kartoffelsäcke	Holzwohle
Einkaufssackerl	Tiefkühlverpackungen, ausgenommen es steht gefaltet zum Altpapier drauf	Netze von zB. Obst, Zwiebel, Erdäpfel, usw.	Tortenkisten
Cellophan-Verpackungen	Milch- und Getränkepackerl		Weinkisten
Geschäumte Verpackungen			Zigarrenkisten
Kunststoff-Deckel			
Kunststoff-Formteile			
Kunststoff-Tuben			
Obsttassen			
Plastiksack			
Schaumstoffverpackungen			
Suppen- und Kaffeebeutel			
Styropor- und Verpackungschips			
Tiefkühlverpackungen			
Umfreifungsbänder			



Fehlwürfe im Dosenschrotcontainer

In letzter Zeit wurde zudem vermehrt beobachtet, dass Lebensmittel, Plastik und Papier im Dosenschrotcontainer entsorgt werden. Dies ist nicht nur falsch, sondern behindert auch den Recyclingprozess der Metalle. Achten Sie darauf, dass Sie nur Dosen und Metallgegenstände in diesen Container werfen.

Bereits beim Einkauf auf Müllvermeidung achten

Ein weiterer wichtiger Punkt ist die Müllvermeidung bereits beim Einkauf. Achten Sie darauf, möglichst Produkte ohne unnötige Verpackungen zu kaufen. Dies reduziert den Müll und erleichtert die Trennung zu Hause. Bitte helfen Sie mit, unsere Umwelt zu schützen, indem Sie Ihren Müll korrekt trennen und entsorgen. Jede kleine Anstrengung trägt zu einem großen Unterschied bei. Gemeinsam können wir unsere Gemeinde sauber und lebenswert halten.

Nur diese Gegenstände in den gelben Sack geben!

DANKE

Ein Rettungsanker für Familien

Die mobilen Familiendienste der Caritas unterstützen Eltern in turbulenten Zeiten bei der Versorgung der Kinder und im Haushalt. Krankheit, eine schwierige Schwangerschaft, Trennung oder ein Schicksalsschlag können das Familienleben besonders fordern. „Wir sind in herausfordernden Zeiten über einen kürzeren oder längeren Zeitraum für Familien da. Eltern sollen sich melden, bevor die Belastung zu groß wird“, rät Teamleiterin

Anita Briedl von den Familiendiensten in Eferding/Grieskirchen.

Die Anfangspauschale für die ersten 21 Einsatzstunden beträgt 5 Euro pro Stunde. Danach sind die Kosten sozial gestaffelt. Die Mobilen Familiendienste Eferding/Grieskirchen sind unter 0676 8776 2597 erreichbar.

Nähere Infos und den Tarifkalkulator finden Sie auf www.mobiledienste.or.at



Fotocredit: Connex

Verbreitung von Ragweed bekämpfen

Ragweed (Ambrosia artemisiifolia) sollte verstärkte Aufmerksamkeit gewidmet werden, denn dieser Neophyt verursacht bei vielen Menschen allergische Reaktionen. Die extrem kleinen Pollenkörner gelangen mit der Atemluft tief in die Bronchien und können bei Allergikern entzündliche Prozesse hervorrufen.

Typische Reaktionen sind gerötete Augen, laufende Nase bis hin zu Asthma-Anfällen. Die Beschwerden bei allergischen Patienten treten während der Blütezeit von Ragweed von August bis Anfang Oktober auf.

Die Einschleppung dieses Neophyten erfolgte bereits vor mehreren Jahrhunderten über Getreideimporte aus Nordamerika. Ragweed ist in Österreich v.a. im Weinviertel, Industrieviertel, Burgenland und der Oststeiermark verbreitet.

Die Beifußblättrige Ambrosie, wie Ragweed auch genannt wird, ist einjährig, erreicht aber trotzdem Wuchshöhen von bis zu 1,5 m. Der verzweigte, behaarte Stängel ist oft rötlich gefärbt. Die gestielten Laubblätter sind



Fotocredit: pixabay.

Beifußblättrige Traubenkraut, auch Ambrosia, Fetzenkraut oder Ragweed ist ein Neophyt, der bei vielen Menschen allergische Reaktionen auslöst.

doppelt fiederteilig, an der Basis der Pflanze gegenständig, in oberen Teilen wechselständig angeordnet.

In Privatgärten sind die Problemzonen häufig unter Futterhäuschen, weil billiges Vogelfutter mit Ragweedsamen verunreinigt sein kann. Das kommt daher, weil es als Unkraut auch häufig auf Sonnenblumenfeldern wächst. Offene, unbewachsene Bodenflächen (z.B. Wegränder oder Baustellen) die leicht verunkrautet sind weitere Möglichkeiten des Vorkommens. Daher

sollten Brachflächen möglichst rasch mit Gründüngungsmischungen oder mit Blumenwiesensaatgut begrünt werden.

Im Garten ist es am einfachsten Ragweed sofort auszureißen, damit es nicht blühen und fruchten kann. Spätestens also Mitte Juli! Größere Bestände werden kurz vor der Blütenbildung abgemäht (ab Mitte Juli). Wenn die Pflanze nochmals austreibt, dann im August und eventuell im September erneut mähen.

Ermäßigung Jahreskarte Zoo Schmiding

Die Gemeinde Prambachkirchen hat sich entschlossen, eine Kooperation mit dem Zoo und Aquazoo Schmiding einzugehen. Somit erhalten alle Bürgerinnen und Bürger der Marktgemeinde Prambachkirchen beim Kauf einer Jahreskarte 50 % Ermäßigung.

Jahreskarte Zoo & Aquazoo 2024	
Erwachsener	€ 44,50 statt € 89
Kinder von 6 bis 15 Jahre	€ 22,50 statt € 45
Kinder bis zum 6. Lj.	kostenfrei

Die Jahreskarte ist ab dem Tag des Erwerbs genau 1 Jahr gültig (nicht nach Kalenderjahr). Somit können Sie den Zoo und Aquazoo Schmiding vom Tag des Erwerbs 1 Jahr lang besuchen, so oft Sie wollen. Die Karten können digital unter <http://www.zooschmiding.at/jahreskarten/> bestellt werden. Sollte die Karte vor Ort (Zoo Schmiding) gekauft werden, benötigt man dafür eine Bestätigung von der Marktgemeinde Prambachkirchen. Diese kann man sich während der Öffnungszeiten am Gemeindeamt abholen. Außerdem



Foto: Zoo Schmiding

Ermäßigte Jahreskarte für den Zoo Schmiding

braucht man für die Ausstellung der Jahreskarte Fotos von allen Familienmitgliedern (ab 6 Jahren).

Wir wünschen viel Spaß im Zoo & Aquazoo Schmiding.

Freiwillige Blutspendehelfer:innen für Terminreservierungssystem (TRS) gesucht

Alle 90 Sekunden wird in Österreich eine Blutkonserve benötigt - nach einem Unfall, bei einer Geburt oder für Patient:innen mit einer schweren Krankheit. Durch Blutspendeaktionen kann dieses Notfallmedikament in diesem Ausmaß geliefert werden. Freiwillige Blutspendehelfer:innen unterstützen die Abnahmeteams dabei, stets freundlich, hilfsbereit und kompetent. Das Rote Kreuz in Eferding sucht Verstärkung in diesem Bereich.

„Soziale Werte sind mir einfach wichtig, und ich will anderen Menschen helfen, jeder kann helfen, und dadurch entsteht beim Roten Kreuz so eine großartige Gemeinschaft“, sagt Seidlmann.

Blutspendehelfer:innen betreuen die Blutspender:innen vor, während und nach der Blutspende, helfen bei der Terminkoordination, beantworten all-

gemeine Fragen zur Blutspende oder erklären den Ablauf bei der Erstspende. Wichtig ist, dass man freundlich, höflich und verlässlich ist. Von Vorteil ist auch ein technisches Interesse, da wir z.B. das Terminreservierungssystem mittels Tablet unterstützen. Dafür und generell für die Tätigkeit gibt es aber eine eigene Einschulung. Auch Schnupperdienste sind möglich.

Interessierte können sich gerne unter andrea.harrer@o.rotekreuz.at oder 07272 2400-25 melden getreu dem Motto „Wir haben die passende Jacke.“



Credits: OÖRK/Werner Asanger

Luca Seidlmann ist freiwilliger Blutspendehelfer

Rettungssanitäter-Sommerkurs

8.-26. Juli 2024 (Mo-Fr 8-17 Uhr)

Nähere Info beim Roten Kreuz Eferding, Tel. 07272 2400-30,
ef-office@o.rotekreuz.at bei Frau Lisa Gruber oder
auch im Internet auf <http://www.rotekreuz.at/eferding>

Nachhilfe-Förderung

Finanzielle Unterstützung einer zusätzlichen außerschulischen Förderung

Das Land Oberösterreich unterstützt Familien durch einen Beitrag zu den Kosten, die im Zusammenhang mit einer zusätzlichen außerschulischen Förderung (Nachhilfe) anfallen. Die Förderung soll vor allem dazu beitragen, dass Schüler auch in herausfordernden Zeiten gute Lernerfolge erzielen und ihre Leistungen verbessern. Vor allem sollen Lerndefizite, insbesondere vor Prüfungen, Lernzielkontrollen und Schularbeiten bzw. im Falle einer Nachprüfung ausgeglichen sowie eine drohende negative Abschlussnote abgewendet werden.

Förderkriterien und Förderablauf

- Die Förderhöhe beträgt 150 Euro pro Schüler und Semester (Winter-

semester inkl. Semesterferien bzw. Sommersemester inkl. Sommerferien) in Form eines Gutscheines.

- Der Hauptwohnsitz des Schülers/der Schülerin muss in Oberösterreich sein.
- Die Antragsstellung kann direkt von den Eltern oder seitens der Schule für Schüler:innen im Pflichtschulalter von der 1. bis 9. Schulstufe (alle Schultypen) durchgeführt werden.
- Geförderte Nachhilfe beschränkt sich auf die Hauptgegenstände Deutsch, Mathematik, Englisch bzw. eine zweite Fremdsprache. Wird an der Schule Förderunterricht angeboten, ist dieser vom Schüler zwingend zu besuchen.
- Der Nachhilfeunterricht muss bei

einer deklarierten professionellen Nachhilfeeinrichtung in Anspruch genommen werden. Diese Einrichtungen müssen mit dem Land Oberösterreich eine entsprechende Vereinbarung haben. Eine Gesamtaufzählung ist auf www.familienkarte.at zu finden.

- Der an die Eltern übermittelte Gutschein ist bei einer deklarierten Nachhilfeeinrichtung einzulösen.
- Die Nachhilfeeinrichtung verrechnet die eingelösten Gutscheine mit dem Land Oberösterreich.

Genauere Informationen sind auf www.familienkarte.at zu finden. Telefon: 0732 7720-18772

Selbstverteidigung für Frauen



Leider sind Übergriffe jeglicher Art an Frauen immer wieder Thema. Studien bestätigen jedoch, dass 84 % jener Frauen, die sich bei einem Übergriff entsprechend zur Wehr setzten, ihre Angreifer zum Aufgeben zwingen konnten.

Der Polizeisportverein Wels will seit nunmehr über 20 Jahren mit einem Selbstverteidigungskurs, welcher 2x jährlich abgehalten wird, zu mehr Sicherheit beitragen.

In 10 spannenden Abenden á 2 Stunden werden essentielle Selbstverteidigungstechniken geschult. Das Trainer-team, allesamt ausgebildete Polizisten oder Personen mit Kampfsportenerfah-

rung, ist bemüht die Techniken verständlich zu übermitteln und achtet auf den Fortschritt jeder Teilnehmerin. Besondere sportliche Fähigkeiten sind nicht erforderlich.

Nachdem in den ersten 6 Abenden die Techniken geschult werden, sollen diese in den letzten 4 Abenden auch angewendet werden. Im sogenannten Szenarien-Training werden die Teilnehmerinnen in Situationen geführt, in denen sie sich unter Anwendung der erlernten Techniken zur Wehr setzen. Ziel dieses Kurses ist, dass die Teilnehmerinnen nach dem Ende mit gestärktem Selbstvertrauen auftreten und sich in speziellen Situationen dementsprechend verhalten können.

Teilnahme ab 14 Jahren möglich!

Kursstart: Kurs beginnt Anfang Ende September 2024 und Ende Jänner 2025. Anmeldungen sind jederzeit möglich!

Kursort: 4600 Wels, Dragonerstraße 29, Turnsaal Polizeikommissariat Wels

Kurszeiten: Montag oder Mittwoch jeweils von 19:30 – 21:30 Uhr

Preise: Pro Person € 120,-; Ermäßigt bis 18 Jahre € 90,-; Mutter mit Tochter (bis 18 Jahre) € 90,- pro Person

Kontakt: Fabian Hügelsberger, Tel.: 0670 4041 261, E-Mail: svt.psv.wels@gmail.com

Wir freuen uns auf einen

coolen **FREIBAD.SOMMER**



Öffnungszeiten

ab Mitte Mai (bei Schönwetter)

Mo–Fr 12:00–20:00 Uhr

Sa, So, Feiertage 10:00–20:00 Uhr

ab Sommerferien:

täglich 10:00–20:00 Uhr

Treffpunkt für Kinder, Jugendliche,
Wasserratten und Sonnenanbeter,
Feierabend-Besucher ...



Im Freibad ist was los!

Unsere Aktionen bringen Abwechslung in den Badetag für junge und ältere Besucher.



Veranstaltung	Datum		Veranstalter
LESEN AM POOL		LESE- UND SPIELESPASS FÜR GROSS UND KLEIN mit dem Bücherwagen den ganzen Badesommer lang.	Öffentliche Bibliothek
FERIENSTART IM FREIBAD	Fr, 5. Juli 2024 16:00-22:00	FERIENSTART IM FREIBAD Ferienspaß für die ganze Familie mit tollem Pro- gramm vom Elternverein, Barfuß-Bar, Lagerfeuer, Mondlichtschwimmen	Elternverein
(AQUA)FIT MIT CHRISTINE	Mo, 8. Juli, 17:30 Mo, 22. Juli, 17:30 Mo, 5. Aug., 17:30 Mo, 19. Aug., 17:30	BEWEGUNG IM, AM UND RUND UMS WASSER mit Christine Treimel. Für jedes Alter geeignet	
SONNENGRUSS UNTER BIRKEN- BLÄTTERN	Mo, 1. Juli, 18:30 Do, 11. Juli, 18:30 Fr, 19. Juli, 8:30 + 18:30 Fr, 9. Aug., 18:30 Sa, 10. Aug., 8:30	SONNENGRUSS UNTER BIRKENBLÄTTERN Yoga für alle mit Andrea Groisböck und Daniela Berger; kostenloses Schnuppern	
SOMMERFEST	So, 21. Juli ab 10:00 Uhr	Das große Fest für die ganze Familie am Freibad- Parkplatz. Freier Eintritt ins Freibad!	Marktgemeinde – Gesunde Gemeinde
SOMMERKINO	Fr, 2. Aug. Filmstart: 20:30	„URLAUBSREIF“ – Komödie mit Adam Sandler und Drew Barrymore ... Urlaubsfeeling unter Birkenblättern für die ganze Familie	JVP

HINWEIS: Am 13.7. und 20.7. (Ersatztermin: 27.7.) finden Schwimmkurse statt. In Zeit von 10–13 Uhr wird daher ein Teil des Schwimmbeckens abgesperrt. Wir bitten um Verständnis.

Programmänderungen vorbehalten

Belebung von Leerständen

Stärkung der Gemeinde – Land Oö. startet neues Aktionsprogramm
Attraktive Förderung für die Belebung von Leerständen

Aktionsprogramm „Belebung von Leerständen“

Das neu ins Leben gerufene Aktionsprogramm des Landes Oö. zur „Orts- und Stadtentwicklung, Leerstand & Brachflächenrevitalisierung“ unterstützt Gemeinden bei der Belebung ihrer Ortskerne. Es eröffnet Fördermöglichkeiten für die Aktivierung von leerstehenden Objekten und Flächen.

Voraussetzung dafür ist ein gemeindeübergreifendes Konzept, in dem leerstehende Gebäude sowie Gebäudeteile von fachlichen Expert:innen begutachtet, Möglichkeiten für eine neue Nutzung erarbeitet und erste Kostenschätzungen für entsprechende Revitalisierungsmaßnahmen erstellt werden.

Für jene Objekte/Flächen, die im Rahmen dieser Konzeption hinsichtlich möglicher Nutzung genauer beleuchtet werden, können im Anschluss bestimmte Revitalisierungs- und Sanierungsmaßnahmen gefördert werden.

Fokussiert wird dabei auf die Bereiche einer betrieblichen oder öffentlichen, langfristigen Nutzung der leerstehenden und mindergenutzten Objekte.



Die Gemeinde Prambachkirchen ist ständig bemüht, Verbesserungen bei der Aufenthalts-, Wohn- und Lebensqualität in unserem Ort zu erreichen. Um die künftigen Herausforderungen speziell im Ortskern optimal meistern zu können, haben wir kürzlich einen Prozess gestartet, bei dem eine umfassende Bürger:innenbeteiligung vorgesehen ist.

Ein erster wichtiger Bestandteil dieses Projektes ist die Befragung der Bevölkerung. Wir ersuchen Sie und die Mitglieder Ihres Haushaltes daher, den nachfolgend abgedruckten Fragebogen gewissenhaft auszufüllen. Wenn in Ihrem Haushalt weitere Personen ab einem Alter von 16 Jahren wohnen, können diese den Fragebogen entweder online ausfüllen, den Fragebogen auf der Gemeindehomepage unter www.prambachkirchen.at abrufen, oder weitere Exemplare im Gemeindeamt abholen. Für aussagekräftige Ergebnisse sollte bitte jede Person einen eigenen Fragebogen ausfüllen. Dies wird zwar einige Minuten in Anspruch nehmen, dafür helfen Sie aktiv mit, die zukünftige Entwicklung unserer

Gemeinde positiv mitzugestalten. Ihre Meinung zählt!

Um völlige Anonymität der Aussagen zu gewährleisten, können Sie den nachfolgenden Fragebogen ohne Angabe des Absenders direkt in den Postkasten beim Gemeindeamt einwerfen. **Spätester Abgabetermin ist der 10. Juli 2024.**

Hier gibt es die Möglichkeit den Fragebogen online auszufüllen:



<https://de.surveymonkey.com/r/M58HR3X>

Wir bitten um Ihre Mitarbeit und bedanken uns für die zahlreiche Unterstützung.



Orientierungshilfe des Regionalmanagements OÖ für Gebäudeeigentümer*innen und Gemeinden

**ORTS- UND STADTKERNENTWICKLUNG,
LEERSTANDS- & BRACHFLÄCHENREVITALISIERUNG**

Förderprogramme für nachhaltige Orts- und Stadtkernbelebung





Anleitung zum Ausfüllen des Fragebogens

Die meisten Fragen sind durch **einfaches Ankreuzen** zu beantworten. Bei einigen Themen sind auch **Mehrfachnennungen** möglich. Offene Fragen bitte kurz und leserlich beantworten.

Falls du bestimmte Fragen oder Teilbereiche von Fragen nicht beantworten kannst oder willst, **überspringst du diese** ganz einfach. Auch unvollständig ausgefüllte Fragebögen sind statistisch wertvoll.

Bei Mehrpersonenhaushalten **kann jede Person ab einem Alter von 16 Jahren einen eigenen Fragebogen** ausfüllen. Wir bitten euch, **nicht zu zweit einen Fragebogen auszufüllen**, da dies zu Problemen bei der Auswertung führt. Ihr könnt die Umfrage ganz einfach **online**, mittels scannen des hier angeführten QR-Codes, durchführen. Außerdem liegen bei Bedarf **weitere Fragebögen am Gemeindeamt** auf.



<https://de.surveymonkey.com/r/M58HR3X>

Bitte den Fragebogen bis spätestens 10. Juli 2024 online beantworten oder in den Postkasten bei der Gemeinde einwerfen.

Erklärung zum Datenschutz:

Das beauftragte Beratungsinstitut CIMA GmbH. arbeitet nach den gesetzlichen Bestimmungen des Datenschutzes. Die Befragung wird **ohne Angabe von Namen und Adressen** durchgeführt und ist somit **völlig anonym**. Das bedeutet konkret: Niemand kann aus den Ergebnissen erkennen, von wem die Angaben gemacht wurden!

Bitte ankreuzen, bzw. ausfüllen!

1. Wie oft kommst Du in den Ortskern und zu welchem Zweck?

	täglich	mehrmals wöchentlich	einmal wöchentlich	einmal monatlich	seltener	eigentlich nie
Einkauf	<input type="checkbox"/>	<input type="checkbox"/>	<input type="checkbox"/>	<input type="checkbox"/>	<input type="checkbox"/>	<input type="checkbox"/>
Bank/Bankomat	<input type="checkbox"/>	<input type="checkbox"/>	<input type="checkbox"/>	<input type="checkbox"/>	<input type="checkbox"/>	<input type="checkbox"/>
Gastronomie	<input type="checkbox"/>	<input type="checkbox"/>	<input type="checkbox"/>	<input type="checkbox"/>	<input type="checkbox"/>	<input type="checkbox"/>
Arzt	<input type="checkbox"/>	<input type="checkbox"/>	<input type="checkbox"/>	<input type="checkbox"/>	<input type="checkbox"/>	<input type="checkbox"/>
Amts-/Behördenweg	<input type="checkbox"/>	<input type="checkbox"/>	<input type="checkbox"/>	<input type="checkbox"/>	<input type="checkbox"/>	<input type="checkbox"/>
Kirchgang/Friedhof/Pfarre	<input type="checkbox"/>	<input type="checkbox"/>	<input type="checkbox"/>	<input type="checkbox"/>	<input type="checkbox"/>	<input type="checkbox"/>
Arbeit	<input type="checkbox"/>	<input type="checkbox"/>	<input type="checkbox"/>	<input type="checkbox"/>	<input type="checkbox"/>	<input type="checkbox"/>
Kinder bringen/holen	<input type="checkbox"/>	<input type="checkbox"/>	<input type="checkbox"/>	<input type="checkbox"/>	<input type="checkbox"/>	<input type="checkbox"/>
Verein	<input type="checkbox"/>	<input type="checkbox"/>	<input type="checkbox"/>	<input type="checkbox"/>	<input type="checkbox"/>	<input type="checkbox"/>
Veranstaltungen	<input type="checkbox"/>	<input type="checkbox"/>	<input type="checkbox"/>	<input type="checkbox"/>	<input type="checkbox"/>	<input type="checkbox"/>
Private Besuche	<input type="checkbox"/>	<input type="checkbox"/>	<input type="checkbox"/>	<input type="checkbox"/>	<input type="checkbox"/>	<input type="checkbox"/>

Sonstiger Grund (bitte anführen):

2. Wie gelangst Du üblicherweise in den Ortskern? (bitte nur eine Variante ankreuzen)

PKW	<input type="checkbox"/>	Fahrrad	<input type="checkbox"/>	Zu Fuß	<input type="checkbox"/>
Motorrad/Moped	<input type="checkbox"/>	Bus/ Öffentlicher Verkehr	<input type="checkbox"/>	Sonstiges	<input type="checkbox"/>



3. Welche neuen Nutzungen für leerstehende Gebäude in Prambachkirchen hältst Du für sinnvoll?			
	sinnvoll	nicht sinnvoll	kann ich nicht beurteilen
Geschäfte	<input type="checkbox"/>	<input type="checkbox"/>	<input type="checkbox"/>
Gastronomie	<input type="checkbox"/>	<input type="checkbox"/>	<input type="checkbox"/>
Dienstleistungen	<input type="checkbox"/>	<input type="checkbox"/>	<input type="checkbox"/>
Gesundheitseinrichtungen	<input type="checkbox"/>	<input type="checkbox"/>	<input type="checkbox"/>
Betreuungseinrichtungen	<input type="checkbox"/>	<input type="checkbox"/>	<input type="checkbox"/>
Freizeitnutzungen	<input type="checkbox"/>	<input type="checkbox"/>	<input type="checkbox"/>
Öffentliche Nutzung (Treffpunkt, Vereinsheim, ...)	<input type="checkbox"/>	<input type="checkbox"/>	<input type="checkbox"/>
Coworking / Büroflächen	<input type="checkbox"/>	<input type="checkbox"/>	<input type="checkbox"/>
Wohnungen	<input type="checkbox"/>	<input type="checkbox"/>	<input type="checkbox"/>
Sonstige, und zwar:			

4. Hast Du oder Mitglieder Deiner Familie in den nächsten 5 Jahren Bedarf an Betreutem/Betreubarem Wohnen?	
ja <input type="checkbox"/>	nein <input type="checkbox"/>
Anmerkungen:	

5. Wie bewertest Du folgende Aspekte in Prambachkirchen?					
	sehr gut	gut	befriedigend	schlecht	sehr schlecht
Angebots- /Branchenmix	<input type="checkbox"/>	<input type="checkbox"/>	<input type="checkbox"/>	<input type="checkbox"/>	<input type="checkbox"/>
Platzgestaltung	<input type="checkbox"/>	<input type="checkbox"/>	<input type="checkbox"/>	<input type="checkbox"/>	<input type="checkbox"/>
Möbliering (z.B. Bankerl, Mülleimer, ...)	<input type="checkbox"/>	<input type="checkbox"/>	<input type="checkbox"/>	<input type="checkbox"/>	<input type="checkbox"/>
Grünflächen	<input type="checkbox"/>	<input type="checkbox"/>	<input type="checkbox"/>	<input type="checkbox"/>	<input type="checkbox"/>
Beleuchtung	<input type="checkbox"/>	<input type="checkbox"/>	<input type="checkbox"/>	<input type="checkbox"/>	<input type="checkbox"/>
Beschilderung	<input type="checkbox"/>	<input type="checkbox"/>	<input type="checkbox"/>	<input type="checkbox"/>	<input type="checkbox"/>
Gehwege	<input type="checkbox"/>	<input type="checkbox"/>	<input type="checkbox"/>	<input type="checkbox"/>	<input type="checkbox"/>
Radwege	<input type="checkbox"/>	<input type="checkbox"/>	<input type="checkbox"/>	<input type="checkbox"/>	<input type="checkbox"/>
Sauberkeit	<input type="checkbox"/>	<input type="checkbox"/>	<input type="checkbox"/>	<input type="checkbox"/>	<input type="checkbox"/>
Sicherheit	<input type="checkbox"/>	<input type="checkbox"/>	<input type="checkbox"/>	<input type="checkbox"/>	<input type="checkbox"/>
Parkplatzangebot	<input type="checkbox"/>	<input type="checkbox"/>	<input type="checkbox"/>	<input type="checkbox"/>	<input type="checkbox"/>
Öffentliche Verkehrsmittel	<input type="checkbox"/>	<input type="checkbox"/>	<input type="checkbox"/>	<input type="checkbox"/>	<input type="checkbox"/>
Beschattung/Überdachte Plätze	<input type="checkbox"/>	<input type="checkbox"/>	<input type="checkbox"/>	<input type="checkbox"/>	<input type="checkbox"/>
Umweltschutz	<input type="checkbox"/>	<input type="checkbox"/>	<input type="checkbox"/>	<input type="checkbox"/>	<input type="checkbox"/>
Ortsbild/Architektur	<input type="checkbox"/>	<input type="checkbox"/>	<input type="checkbox"/>	<input type="checkbox"/>	<input type="checkbox"/>
Begegnungsflächen	<input type="checkbox"/>	<input type="checkbox"/>	<input type="checkbox"/>	<input type="checkbox"/>	<input type="checkbox"/>



6. Welche Verbesserungen der Gestaltungs- /Aufenthaltsqualität wünschst Du dir im Ortskern?

7. Wenn Du dein heutiges Einkaufsverhalten mit dem vor fünf Jahren vergleichst, kaufst Du heute mehr, weniger oder gleich viel in Prambachkirchen ein? (bitte ankreuzen!)

weniger <input type="checkbox"/>	Wo kaufst du heute dafür mehr ein? Was ist der Hauptgrund dafür?
mehr <input type="checkbox"/>	Was ist der Hauptgrund dafür?
gleich viel <input type="checkbox"/>	

8. Wie würdest Du Prambachkirchen im Hinblick auf die Lebensqualität aktuell mit folgenden Begriffen einstufen?

	trifft völlig zu	trifft eher zu	weder noch	trifft eher zu	trifft völlig zu	
gemütlich	<input type="checkbox"/>	<input type="checkbox"/>	<input type="checkbox"/>	<input type="checkbox"/>	<input type="checkbox"/>	ungemütlich
gepflegt	<input type="checkbox"/>	<input type="checkbox"/>	<input type="checkbox"/>	<input type="checkbox"/>	<input type="checkbox"/>	ungepflegt
gastfreundlich	<input type="checkbox"/>	<input type="checkbox"/>	<input type="checkbox"/>	<input type="checkbox"/>	<input type="checkbox"/>	ungastlich
preiswert	<input type="checkbox"/>	<input type="checkbox"/>	<input type="checkbox"/>	<input type="checkbox"/>	<input type="checkbox"/>	teuer
sympathisch	<input type="checkbox"/>	<input type="checkbox"/>	<input type="checkbox"/>	<input type="checkbox"/>	<input type="checkbox"/>	unsympathisch
fortschrittlich	<input type="checkbox"/>	<input type="checkbox"/>	<input type="checkbox"/>	<input type="checkbox"/>	<input type="checkbox"/>	rückständig
ruhig	<input type="checkbox"/>	<input type="checkbox"/>	<input type="checkbox"/>	<input type="checkbox"/>	<input type="checkbox"/>	hektisch
kontaktfreudig	<input type="checkbox"/>	<input type="checkbox"/>	<input type="checkbox"/>	<input type="checkbox"/>	<input type="checkbox"/>	verschlossen
sozial	<input type="checkbox"/>	<input type="checkbox"/>	<input type="checkbox"/>	<input type="checkbox"/>	<input type="checkbox"/>	unsozial
vielseitig	<input type="checkbox"/>	<input type="checkbox"/>	<input type="checkbox"/>	<input type="checkbox"/>	<input type="checkbox"/>	einseitig
zukunftsfit	<input type="checkbox"/>	<input type="checkbox"/>	<input type="checkbox"/>	<input type="checkbox"/>	<input type="checkbox"/>	nicht zukunftsfit
nachhaltig	<input type="checkbox"/>	<input type="checkbox"/>	<input type="checkbox"/>	<input type="checkbox"/>	<input type="checkbox"/>	nicht nachhaltig



9. Wie bewertest du folgende Aspekte in Prambachkirchen?					
	sehr gut	gut	befriedigend	schlecht	sehr schlecht
Medizinische Versorgung	<input type="checkbox"/>	<input type="checkbox"/>	<input type="checkbox"/>	<input type="checkbox"/>	<input type="checkbox"/>
Kultur-/Veranstaltungsangebot	<input type="checkbox"/>	<input type="checkbox"/>	<input type="checkbox"/>	<input type="checkbox"/>	<input type="checkbox"/>
Gastronomie	<input type="checkbox"/>	<input type="checkbox"/>	<input type="checkbox"/>	<input type="checkbox"/>	<input type="checkbox"/>
Sport-/Freizeitangebot	<input type="checkbox"/>	<input type="checkbox"/>	<input type="checkbox"/>	<input type="checkbox"/>	<input type="checkbox"/>
Aus-/Weiterbildungsangebot	<input type="checkbox"/>	<input type="checkbox"/>	<input type="checkbox"/>	<input type="checkbox"/>	<input type="checkbox"/>
Seniorenbetreuung	<input type="checkbox"/>	<input type="checkbox"/>	<input type="checkbox"/>	<input type="checkbox"/>	<input type="checkbox"/>
Jugendbetreuung	<input type="checkbox"/>	<input type="checkbox"/>	<input type="checkbox"/>	<input type="checkbox"/>	<input type="checkbox"/>
Einrichtungen für Jugendliche	<input type="checkbox"/>	<input type="checkbox"/>	<input type="checkbox"/>	<input type="checkbox"/>	<input type="checkbox"/>
Spielplätze	<input type="checkbox"/>	<input type="checkbox"/>	<input type="checkbox"/>	<input type="checkbox"/>	<input type="checkbox"/>
Kindergarten	<input type="checkbox"/>	<input type="checkbox"/>	<input type="checkbox"/>	<input type="checkbox"/>	<input type="checkbox"/>
Krabbelstube	<input type="checkbox"/>	<input type="checkbox"/>	<input type="checkbox"/>	<input type="checkbox"/>	<input type="checkbox"/>
Schule	<input type="checkbox"/>	<input type="checkbox"/>	<input type="checkbox"/>	<input type="checkbox"/>	<input type="checkbox"/>
Angebot Wohnungen	<input type="checkbox"/>	<input type="checkbox"/>	<input type="checkbox"/>	<input type="checkbox"/>	<input type="checkbox"/>
Preise Wohnungen	<input type="checkbox"/>	<input type="checkbox"/>	<input type="checkbox"/>	<input type="checkbox"/>	<input type="checkbox"/>
Angebot Grundstücke	<input type="checkbox"/>	<input type="checkbox"/>	<input type="checkbox"/>	<input type="checkbox"/>	<input type="checkbox"/>
Preise Grundstücke	<input type="checkbox"/>	<input type="checkbox"/>	<input type="checkbox"/>	<input type="checkbox"/>	<input type="checkbox"/>

10. Bitte gib dein <u>Alter</u> und <u>Geschlecht</u> an.					
Alter			Geschlecht		
16 – 25	<input type="checkbox"/>	26 - 39	<input type="checkbox"/>	männlich	<input type="checkbox"/>
40 - 65	<input type="checkbox"/>	über 65	<input type="checkbox"/>	weiblich	<input type="checkbox"/>
				divers	<input type="checkbox"/>

Herzlichen Dank für deine Mitarbeit!

**Bitte den Fragebogen bis
spätestens 10. Juli 2024 abgeben!**





Fotos: Mittelschule Prambachkirchen

Mittelschule Prambachkirchen

Was ist los?

MS Prambachkirchen



Neue Bänke für die Schule

Im Unterrichtsgegenstand Technik und Design liegt neben Werkstücken für den eigenen Gebrauch ein großes Augenmerk auf praxisnahen Projekten, welche einen Einblick ins spätere Berufsleben geben. Darum wurden in Kooperation mit dem Bauhof Pram-



bachkirchen im Werkunterricht Bänke für die Schule angefertigt. Die Schüler*innen aus den 2., 3. und 4. Klassen schiffen die bereits vorbereiteten Hölzer und schraubten sie anschließend auf die pulverbeschichteten Seitenteile.

Die Bänke bieten jetzt Sitzmöglichkeiten vor der Schule und im Schulhof.

LaufWunder

Die Mittelschule Prambachkirchen beteiligte sich heuer zum sechsten Mal am LaufWunder, einer, von young-Caritas organisierten, österreichweiten Laufveranstaltung. Bereits drei Wochen vor dem Lauf machten sich die Schüler*innen auf die Suche nach Sponsor*innen, die sich bereit erklärten, für jede gelaufene Runde einen

kleinen Betrag für ein Sozialprojekt zu spenden. Am 24. Mai 2024 liefen 110 Schüler*innen und Frau Jäger sowie Herr Oberwagner mit viel Engagement Runde um Runde durch den Ort Prambachkirchen. Angefeuert wurden sie von Familienangehörigen und Lehrer*innen. Nach einer Stunde Laufzeit und insgesamt 1410 Runden konnten sich die motivierten Läufer*innen über € 5.800,00 freuen. Das Geld wird der Caritaseinrichtung St. Pius in Peuerbach gespendet und dort für Mal- und Gestaltungstherapien verwendet.

Die Mittelschule Prambachkirchen bedankt sich ganz herzlich bei den vielen Sponsor*innen und Helfer*innen für ihre großzügigen Spendenbeiträge und Unterstützungen.



Mit viel Eifer werden die neuen Bänke für die Schule gemacht.



Schülerinnen und Schüler der Mittelschule Prambachkirchen laufen für einen guten Zweck



So funktioniert die Topothek

Das **Album** unserer **Gemeinde**

Von **uns allen** zusammengetragen.

Jeder von uns bewahrt alte Fotos oder Dinge auf. Manches mag als wertvoll für die Geschichte unseres Ortes gelten, vieles aber trägt persönliche Erinnerungen. Nicht nur für uns selbst, sondern bestimmt auch für andere. Für die gemeinsame Erinnerung tragen wir diese Dinge digital in der Topothek unserer Gemeinde zusammen.

Seit 19. April 2024 ist unsere Topothek freigeschaltet. Die Website lautet <https://prambachkirchen.topothek.at> Die Topothek ist eine Datenbank. Suchen Sie den Urgroßvater? Das Haus in der Hauptstraße 14 oder den Fachsingsumzug von 1983? Die Topothek ist so angelegt, dass Sie darin suchen können. Das können Sie ganz einfach auf verschiedene Arten tun. (Beschreibung nächste Seite)

Wie kann ich beitragen?

Wenn Sie Material zur Vergangenheit von unserer Gemeinde besitzen und es gerne im Rahmen der örtlichen Topothek zeigen möchten, ob Fotos, Videos oder Wissen (Dokumente, Zeitungsartikel, usw.) in Form von Geschichten, so wenden Sie sich an das Topothek-Team in Ihrer Gemeinde.

Ihre Originale werden gescannt oder fotografiert und Ihnen schnellstmög-

lich wieder zurückgegeben.

Die Topothekarinnen und Topothekare freuen sich auch über ergänzende Informationen (Wann, Was, Wer, Wo) zu den Einträgen in der Topothek. Schreiben Sie eine E-Mail oder antworten Sie auf die Fragen, die Sie gleich direkt mit dem Fragezeichen-Formular neben den Bildern beantworten können.

Es besteht auch die Möglichkeit das Material direkt am Gemeindeamt abzugeben oder euch über die Topothek zu erkundigen.

Zuständig am Gemeindeamt sind Magdalena Eichlberger und Wilhelm Hoffmann.

Oder Sie schreiben einfach ein E-Mail an topothek@prambachkirchen.at.

Unsere Topothekarinnen und Topothekare:

Franz Hartl	franz.hartl@aon.at	0664 53 17 409
Karl Eckmayr	karl.eckmayr@gmail.com	0650 22 00 749
Christa Stern	christa.stern21@gmail.com	0699 11 08 26 55
Michael Götzendorfer	migo69@gmx.at	0664 35 00 145
Beatrix Eschlböck	beatrix.eschlboeck@gmx.at	0676 81 43 88 16
Willi Hoffmann	topothek@prambachkirchen.at	07277 2302 23



Vizebürgermeisterin Maria Brunner mit unseren Topothekaren Karl Eckmayr, AL Wilhelm Hoffmann, Michael Götzendorfer, Franz Hartl, Beatrix Eschlböck (nicht im Bild: Christa Stern)

Wie kann ich in der Topothek etwas finden?

<https://prambachkirchen.topothek.at>

1. Themen

> **Klicken** Sie auf das Wort „Themen“ und es öffnen sich unterhalb die Themenlisten, von denen Sie jede einzelne wiederum öffnen können. In jeder Themenliste finden Sie eine Auswahl von klickbaren Suchbegriffen, die Sie zu den gewünschten Ergebnissen führen. Um die Liste zu schließen, klicken Sie wiederum auf „Themen“.

2. Suchbegriff

Eine Topothek enthält viel mehr Suchbegriffe als Sie in den Themenlisten finden. Daher

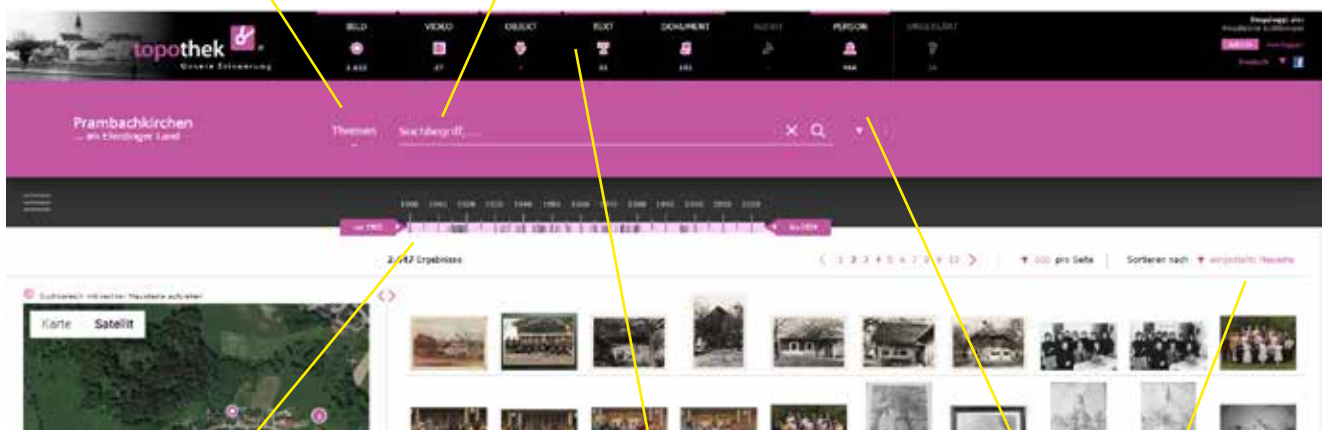
> **Schreiben** Sie hier, wonach Sie suchen. Wenn der **Suchbegriff** vorhanden ist, wird er Ihnen in einer Liste vorgeschlagen, worin er auch klickbar ist. Mit

> **Enter** oder **Klick auf die Lupe** starten Sie die Suche.

3. Karte

Zuerst zeigt Ihnen die Karte die Positionen der Bilder, die Sie aktuell sehen.

> **Ziehen** Sie auf der Karte mit der rechten Maustaste einen Kreis, so erhalten Sie nach dem Loslassen alle Treffer, die innerhalb dieses Kreises liegen.



4. Zeitschiene

Zuerst zeigen die unterschiedlichen Grauschattierungen an, wo die aktuell sichtbaren Ergebnisse auf der Zeitschiene liegen. Wenn Sie die > Zeitschieber zusammendrücken, erhalten Sie alle Treffer dieser Topothek, die im ausgewählten Datumsbereich liegen.

5. Bildersuche

Teilweise gibt es auch Bildserien, wenn man auf ALLE klickt erscheinen alle Bilder zu diesem einen Thema (zB. Raaber Haus)



6. Kategorie

Hier können Sie nach der Art der Einträge filtern.

> **Doppelklicken** Sie auf Videos, wenn Sie nur Videos sehen möchten.

> **Klicken** Sie weitere Kategorien dazu oder wieder weg.

> **Antworten Sie!**

Die Kategorie „ungeklärt“ zeigt Ihnen nur jene Einträge an, bei der Sie mit

> **Klick** auf das **Fragezeichen** antworten können.



7. Eingabehinweise und Suchoptionen

Hier erhalten Sie Hilfe zu der Eingabe und zu der Suche.

8. Sortierung

> **Wählen** Sie die Reihung Ihrer Suchergebnisse nach Zufall, aufsteigendem oder absteigendem Alter bzw. Veröffentlichungsdatum.



Das Topothek-Team wünscht Ihnen viel Freude beim Entdecken der Vergangenheit von Prambachkirchen!
<https://prambachkirchen.topothek.at>

Wandern – gesund und seit Jahren im Trend

Nicht nur auf körperlicher Ebene (Training des Herz-Kreislaufsystems, Verbesserung des Stoffwechsels, Stärkung des Immunsystems sowie des Bewegungsapparats) sondern auch auf psychischer Ebene ist das Wandern eine Freizeitaktivität mit vielen positiven Effekten.

Beim Wandern werden körpereigene Glückshormone wie Dopamin und Serotonin gebildet, die die Stimmungslage heben. Ebenso wird durch Bewegung das im Körper vorhandene Stresshormon Kortisol reduziert. Die entschlernende und ausgleichende Wirkung ist somit ein probates Mittel zum Abbau von Stress.

Die Sportart erfreut sich auch bei Jüngeren immer größerer Beliebtheit. Der Wunsch auszubrechen, Kraft zu tanken, die Schönheit und Vielfalt der Natur zu spüren, draußen zu sein und der Hektik des Alltags zu entfliehen, hat mittlerweile einen regelrechten Wander-Boom ausgelöst. Grund dafür dürften auch die sozialen Medien sein. Wer präsentiert sich nicht gerne in den neuesten Sportklamotten vor atemberaubender Bergkulisse?

Damit das Wandern auch Spaß macht, sollte man sich mit speziellen Kräftigungs-, Mobilisations-, und Koordinationsübungen vorbereiten. Ebenfalls sollte auf eine geeignete Kleidung und

ein optimales, nicht zu altes Schuhwerk geachtet werden.

Vorbereitung auf das Wandern

- ❖ Machen sie regelmäßig Kniebeugen zur Stärkung Ihrer Oberschenkelmuskulatur.
- ❖ Berühren Sie mit dem rechten Ellbogen vor dem Oberkörper das linke Knie und wiederholen Sie dies mit dem rechten Knie. Dies trägt zur Stärkung des Rumpfes bei.
- ❖ Drücken Sie sich in den Zehenstand hoch, um die Wadenmuskulatur zu stärken.
- ❖ Kräftigen Sie den Oberkörper durch Liegestütze gegen die Wand oder am Boden.
- ❖ Durch Schwimmbewegungen in Bauchlage kräftigen Sie die Rückenmuskulatur.
- ❖ Gehen/balancieren Sie auf einer schmalen Linie vorwärts bzw. rückwärts.
- ❖ Verweilen Sie mit offenen oder geschlossenen Augen auf einem Bein.
- ❖ Ziehen Sie im Einbeinstand die Ferse des anderen Fußes zum Gesäß, um die Oberschenkelmuskulatur zu dehnen.
- ❖ Verlagern Sie in Schrittstellung das Gewicht auf das vordere Bein und beugen sie das Knie. Dabei das hintere Bein gestreckt und die Ferse am Boden lassen – so dehnt man die Unterschenkelmuskulatur.



Foto: pixabay

Wandern eine Freizeitaktivität mit vielen positiven Effekten

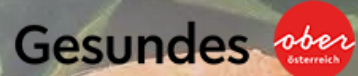


Foto: pixabay, Foto: pixabay

Vortragsreihe Herzessache Mama

Do, 26.09.2024, 19:00, Pfarrsaal

Mit Stärke & Selbstfürsorge den Mama-Alltag meistern

Du, als Mama, trägst täglich eine große Verantwortung und gibst dein Bestes, um deine Kinder glücklich und gesund aufwachsen zu sehen. Doch manchmal kann der Alltag auch anstrengend und überwältigend sein.

- Verstehen warum Selbstfürsorge und inneres Gleichgewicht für dich wichtig sind
- Wege die eigenen Bedürfnisse nicht aus den Augen zu verlieren
- Tipps und Methoden, um mit Stress und Überforderung umzugehen
- Der gute Draht zu deinem Kind
- Erste Hilfe Koffer für eine gesunde Mama-Kind-Beziehung

Wenn du für dich und dein Kind eine gute Basis schaffen, und als Mama stark sein möchtest, dann nimm dir Zeit für diesen inspirierenden Vortrag.

Do, 24.10.2024, 19:00, Kultursaal

Herausforderungen des Schul-Alltags schaukeln

Ein inspirierender Vortrag, in dem wir gemeinsam erkunden, wie du schulische Herausforderungen, die während der Schulzeit auftreten, erfolgreich meistern kannst.

- Praktisches und Hilfreiches, wie du deine Kinder bestmöglich unterstützen kannst
- Tipps zur Förderung von Bildung und persönlichem Wachstum
- Methoden & Strategien zur Bewältigung von Hausübungen, Problemen und stressigen Situationen
- Schulzeit – Zeit zum Wachsen

Entdecke wie du deinen Kindern in der Schulzeit helfen kannst erfolgreich zu sein, wie du sie auf dem Weg zu selbstbewussten Persönlichkeiten begleiten kannst und dich dabei in deiner Rolle als Mama auch wohlfühlst.

Do, 28.11.2024, 19:00, Kultursaal

Gemeinsam lernen – zusammenWACHSEN

Mamas und Papas, wie wäre es, wenn das Lernen nicht nur eine Pflicht, sondern ein gemeinsames Abenteuer mit euren Kindern wäre? Gemeinsam lernen wir nicht nur, sondern wachsen auch zusammen – oder eben nicht.

- Selbstständiges Lernen: Lernen effektiver gestalten
- Das Lernen lernen: Infos für erfolgreiches Lernen
- Methoden für leichteres Lernen
- Eltern-Kind-Beziehung verbessern: Neue Wege
- Spielbasiertes Lernen: Lernen spielerisch & unterhaltsam

Wenn du möchtest, dass dein Kind leicht lernt und du es dabei entspannt begleiten kannst, dann solltest du bei diesem Vortrag dabei sein.

Susanne Sigl – besser leben | Hueb bei Manzing 1 | 4730 Waizenkirchen
www.besserleben-susannesigl.com



Kort.X® Gehirntraining für Erwachsene

Ab Donnerstag, 12.09.2024

6mal, jeweils von 19:00–20:00 Uhr
Turnsaal der Volksschule Prambachkirchen

Das **Kort.X® Training** wird dich begeistern und zum Lachen bringen! Es fordert dich immer wieder heraus

- Verbindet Bewegung mit Denkaufgaben
- Lässt dich schneller denken
- Steigert deine Konzentration
- Macht dich fitter und agiler
- Verbessert Gedächtnis und Gleichgewicht

ANMELDUNG erforderlich!

Du kannst dich entweder direkt bei Susanne Sigl 0676 3690 139 oder bei der Gemeinde unter 07277 2302-10 und per E-Mail an trost@prambachkirchen.at für die Schnupperstunde anmelden!

Ich freue mich auf dich!

Susanne Sigl

www.besserleben-susannesigl.com





GESUNDHEIT.LEBEN



Ausgezeichnet! Essen mit Mehrwert für unsere Kinder

Als Gesunde Gemeinde wollen wir Rahmenbedingungen schaffen, die Wohlbefinden und Gesundheitsförderung im Alltag ermöglichen. Daher ist es uns wichtig, dass unsere Schulküche die Auszeichnung „Gesunde Küche“ der Abteilung Gesundheit des Landes OÖ erhält.

Das Ziel ist ein Essen anzubieten, das gut schmeckt, gut tut und gesund hält!

Das Küchenteam unserer Schulküche hat nun die Gesunde-Küche-Auszeichnung erlangt. Dabei wurden der Speiseplan und die Rezepturen an die Projektkriterien angepasst, die folgende Schwerpunkte beinhalten:

- Viel Abwechslung beim Speisenangebot sowie regionale und saisonale Produktauswahl
- Gezielte und regelmäßige Verwendung von

- Gemüse, Hülsenfrüchten und Obst
- Vollkornprodukten
- fettarmen Milchprodukten
- Nüssen und Samen
- Pflanzenölen als Standard für die Speisenzubereitung
- Die richtige Balance beim Angebot von magerem Fleisch, Fisch und vegetarischen Gerichten sowie Süßspeisen
- Berücksichtigung von Vorlieben der jeweiligen Zielgruppe
- Einsparung von versteckten Fetten, Zucker sowie Fertigprodukten

Vor allem Kinder können mit der Mittagsmahlzeit im Kindergarten oder in der Schule vielfältige Geschmackserlebnisse erfahren und Lebensmittel wie z.B. verschiedene Gemüsesorten kennen lernen und wiederholt kosten. Das Kennenlernen neuer Speisen im Gemeinschaftsverbund wirken dabei



Danke an unsere Köchinnen Anita und Adiane, die für ein gesundes Essen für die Kindergarten- und Schulkinder sorgen.

motivierend und die Kinder profitieren davon oft ein Leben lang.

Obst und Gemüse schmecken am besten, wenn sie Saison haben. Wenn der Speiseplan abwechslungsreich ist, weckt es zudem die Lust und Neugierde am Essen.



Unser Rezept-Tipp

Dinkel-Gemüse-Salat

Zutaten

- 120 g Dinkel gewaschen mit ca. 600 ml Wasser am Vortag eingeweicht
- ca. 3 Stangensellerie
- 1-2 bunte Paprika
- 1 Jungzwiebel
- 1 Schnittlauch geschnitten
- Essig
- 1 TL Süßer Senf
- 2 EL Öl
- Salz, Pfeffer

Zubereitung

Dinkel in Salzwasser weichdünsten. Das Getreide abseihen und auskühlen lassen. Gemüse waschen und klein schneiden. Aus Essig, Senf, Öl und Gewürzen eine Marinade herstellen und das Gemüse sowie den Dinkel damit marinieren und vor dem Servieren mindestens eine Stunde ziehen lassen.



TIPP

Vollkorngetreide, wie hier das ganze Dinkelkorn, enthält viele Ballaststoffe. So bekommt im Homeschooling neben deinem Gehirn auch der Darm wertvolle Nahrungsinhaltsstoffe, um fit zu bleiben. Um diese Mahlzeit vollwertig zu gestalten, kombiniere sie mit eiweißreichen Lebensmitteln – lass' der Fantasie freien Lauf! Zum Beispiel Hülsenfrüchte (Erbsen, Bohnen, Linsen), Käse aller Art oder ein kleines Stück gebratenes Hühnerfilet oder geräucherter Fisch.

Nachwuchs-Skispringen

Prambachkirchner sichert sich Landescup-Gesamtsieg

Für Georg Aichinger (UVB Hinzenbach) erwies sich die Saison 2023/24 als bislang erfolgreichste seiner noch jungen Karriere.

Gleich zu Beginn der Saison gelangen ihm völlig unerwartet in seiner Altersklasse Schüler 1 mit zwei dritten Plätzen im Austriacup die ersten Podestplätze auf nationaler Ebene, was zur großen Freude und viel Motivation führte. Vollgepackt mit viel Selbstvertrauen ging es zu den Landescup-Bewerben, bei der er mit 5 Siegen und

weiteren Podestplätzen seine gute Form bestätigen konnte.

Der Winter zeigt sich dann leider nicht von seiner besten Seite und es kam zu einigen Verschiebungen und Absagen. Zum Glück und mit viel Fleiß der Eisenerzer konnte die Österreichische Staatmeisterschaft in Eisenerz dennoch durchgeführt werden, bei der er sich mit seinen Kollegen im Teambewerb zwei Bronzemedallien im Springen und in der Nordischen Kombination erkämpfen konnte.

Schlussendlich reichten die guten Platzierungen zum Gesamtsieg im Oberösterreichischen Landescup, Platz 3 in der Nordischen Kombination und zu Platz 6 in der Austriacup Gesamtwertung.

Georg,
wir gratulieren dir ganz herzlich zu deinen hervorragenden Leistungen und wünschen dir alles Gute, geniale Flüge und noch viele Stockerlplätze.



Georg Aichinger mit seinem großen Vorbild Michael Hayböck.



Machen Sie den 1. Schritt

Projekt „Behindertenberatung von A – Z“ für den Bezirk Eferding

Der OÖ. KOBV hilft seit seiner Gründung im Jahr 1945 nicht nur behinderten Menschen, zu ihrem Recht zu kommen, sondern auch ihre Ansprüche nutzen zu können.

Ziel des Projektes ist die berufliche Integration und soziale Absicherung von Menschen mit Behinderung.

Die Zielgruppe sind Menschen mit Behinderung im berufsfähigen Alter (15 – 65 Jahre) und deren Angehörige.

Wenn Sie gesundheitliche Einschränkungen und deswegen Probleme haben, Ihre Arbeit zu behalten oder eine zu finden, wenden Sie sich an uns. Es kann vieles in Kürze telefonisch, per Mail, aber auch persönlich vor Ort geklärt werden.

Melden Sie sich bei den Themen wie Behindertenpass, Kündigungsschutz, medizinische oder berufliche Rehabili-



tation, Umschulungen, Zuschüsse und Förderungen, und vielem mehr.

Beratungstermine, die in der Arbeiterkammer Grieskirchen, in Wels oder in Linz stattfinden, können unter der Telefonnummer 0732 656361 vereinbart werden.

Die Beratungen sind kostenlos.



Wenn der Maibaum wieder am Dorfplatz steht und sich alles um die Musi dreht.

Auch diesen Frühling starteten wir wieder mit viel Musik. So überbrachten wir am ersten Mai-Wochenende den Prambachkirchnern unseren traditionellen musikalischen Frühlingsgruß. Wir möchten uns bei allen für die herzliche Aufnahme, die kulinarische Verpflegung und die großzügigen Spenden bedanken und freuen uns schon auf nächstes Jahr!

Frühjahrskonzert

Doch bevor der Mai – unser ausrückungsreichster Monat – an der Reihe war, stand noch nach wochenlanger Probenphase unser alljährliches Frühjahrskonzert am Plan. Ein abwechslungsreiches Programm, von Marsch und Polka bis hin zu modernen Stücken gaben wir zum Besten. Vor allem das Stück „LET ME INTRODUCE“, komponiert von unserem Kapellmeister Florian Lindinger, war hierbei ein großes Highlight. Mit Soloteilen für jedes Register stellten wir nicht nur Florians gelungene Kompo-

sition, sondern auch uns selbst mit unseren Instrumenten vor. Simone Lindinger dirigierte zum ersten Mal vor Publikum. Es hat uns große Freude bereitet, unter ihrer Anleitung „Downhill“ zu spielen. Ein weiterer Höhepunkt war das Solo-Stück „Gabriels Oboe“. Hierbei zeigte Hanna Reiter eindrucksvoll, wie vielseitig die Blasmusik ist. Zudem stand die Vorstellung der neuen Tracht sowie die Ehrungen unser langjährigen Musiker:innen im Mittelpunkt.

Im Schritt Marsch

15 Jahre ist es her, dass sich Prambachkirchner Musiker:innen der Stabführer-Prüfung stellten. Doch jetzt dürfen wir in unseren Reihen vier neue Stabführer:innen begrüßen. Nach drei lehrreichen Kurstagen in Dorf an der Pram bestanden Johanna Neuwirth, Daniel, Anna und Michael Humer am 13. April gemeinsam mit acht weiteren Musiker:innen aus Nachbarvereinen die Stabführer-Prüfung bravourös. ... und kaum zwei Monate später



Der Musikverein präsentierte beim Frühjahrskonzert eine Komposition von Kapellmeister Florian Lindinger

durften wir auch schon unter neuer Leitung die Marschwertung in Hartkirchen mit ausgezeichnetem Erfolg absolvieren.

Florianifeier & Maibaumkraxeln

Am 5. Mai umrahmten wir anlässlich der Florianifeier den Gottesdienst. Auch wenn wir uns bestens auf die Messe vorbereitet haben, so kam es doch zu einer Überraschung. Die freiwillige Feuerwehr Prambachkirchen überreichte uns anlässlich des Trachten-Projektes einen Scheck im Wert von 2.000 Euro. Herzlichen Dank



Feuerwehrkommandant Siegfried Mittendorfer übergibt dem Musikverein eine Spende für die neue Tracht

für eure finanzielle Unterstützung – wir freuen uns riesig!

Am Nachmittag hieß es „auf die Plätze, fertig, los“ beim Maibaumkraxeln von der Landjugend und den Bergkameraden. Bei strahlendem Sonnenschein und vielen motivierten Kindern sorgten wir für zusätzliche Stimmung an diesem sportlichen Nachmittag am Dorfplatz.

Herr und Frau Kapellmeister

„Ja“ sagten am 18. Mai Simone und unser Kapellmeister Florian Lindinger



Unsere neuen Stabführer:innen

vor dem Altar in Dachsberg. Nach der musikalischen Umrahmung der kirchlichen Trauung, spielten bei der anschließenden Agape abwechselnd mit den Musikkapellen St.Thomas, Kimpling und Gaspoltshofen. Das Gesamtspiel der vier Kapellen, wo Florian und Simone den Taktstock schwingen, war bestimmt eines von vielen Highlights an diesem Tag.

Gratulation an das hervorragende Dirigenten-Paar! Danke, dass wir die Hochzeit gemeinsam mit euch feiern durften. Wir wünschen euch alles Gute auf eurem gemeinsamen Lebensweg.



Simone und Florian gaben sich das JA-Wort

Neues Kleid für unsere alten Mülltonnen

Unser Team für Ortsverschönerung hat sich heuer wieder besonders um den Blumenschmuck bemüht. Susemarie Mayr hat unseren Mülltonnen ein neues Kleid gezaubert. Ge-

meinsam wurden sie dann bepflanzt und im Ort aufgestellt.

Danke an die vielen helfenden Hände, die sich um die Bepflanzung küm-

mern und vor allem auch dann um das Gießen und die Pflege der Blumenbeete und -tröge kümmern. Wir freuen uns auf bunte Sommertage.



Susemarie zaubert unseren alten Mülltonnen ein neues Kleid.



Emily hilft fleißig mit beim Blumen pflanzen.

HOT DOG

Der Sommer steht bevor, die Hitzephasen werden länger, intensiver. Auch für unsere geliebten Vierbeiner jedes Jahr auf´s Neue eine schöne, aber auch anstrengende Zeit. Lange Abendspaziergänge, aber unter tags kaum zum Aushalten?

Hier ein paar Tipps von mir, wie ihr euren Hunden Abkühlung verschaffen könnt.

- **Hundepool**
Zum Planschen zuhause reicht schon eine kleine Sandmuschel wie für Kinder. Wasser regelmäßig wechseln, da die Hunde gerne das abgestandene Wasser trinken!
- **Planschen im eigenen Pool**
Sofern keine Hautkrankheiten vorhanden, geht auch das. Optimal wäre natürlich ein chlorfreies Becken. In jedem Fall (auch bei Salzwasser) gilt: Nach dem Planschen abduschen.
- **Hundeis**
Vierbeiner lieben die kühle Erfrischung zum Schleckern ebenfalls. Hier könnt ihr auch kreativ werden, sei´s nun Leberwursteis, Käseeis oder auch gerne eine fruchtige Variante, euer Liebling wird es euch danken.
- **Feuchte Handtücher**
Viele Hunde mögen es nicht, abgespritzt zu werden. Hier könnt ihr auch mit nassen Tüchern den Hund zwischendurch abreiben. Bitte aber nicht auf dem Hund liegen lassen!



@felicitaasleischfotografie

Hundefans aufgepasst!!!

Unter dem Handtuch staut sich sonst die Hitze und es kann zu Kreislaufproblemen führen! Selbiges gilt auch für Hundebademäntel.

- **Kühlmatten**
Gibt es in jedem Tierhandelgeschäft. Die Matten kann man auch direkt ins Hundebett legen!
- **Beim Baden in freien Gewässern achtet bitte auf folgendes:**
Chemische Zeckenschutzmittel und auch Zeckenhalsbänder geben Giftstoffe ab, die nicht ins Gewässer gelangen sollten. Daher lieber auf natürliche Mittel zurückgreifen, meinen Geheimtipp findet ihr anbei. ;)
- **Wasservergiftung**
Beim Spielen im Wasser, v.a. Stöckchen werfen, immer wieder Pausen einplanen. Die Hunde verschlucken dabei stets Wasser und es kann zu Wasservergiftungen kommen.
- **Salzwasser macht Spaß, sollte aber nicht getrunken werden – Durchfallalarm!** Abwaschen danach nicht vergessen.
- **Weißer Hunde bekommen schnell Sonnenbrand v.a. an Ohren und Schnauze.** Bitte darauf achten und lieber eine chemiefreie Sonnencreme verwenden!

GEWINNSPIEL

Schickt mir bis 7. Juli 2024 euer liebstes Hundebadefoto an kontakt@projekt-wir.com mit dem Betreff: Prambachkirchner Sommergewinnspiel.

Zu gewinnen gibt es ein Fläschchen vom Floh- und Zeckenschutzmittel deiner Wahl von Reico. Damit ihr auch umweltfreundlich, aber trotzdem geschützt die Gewässer genießen könnt. Der/die Gewinner:in wird dann in der zweiten Juliwoche ausgelost und benachrichtigt.



Statistik Austria

Konsumenten-erhebung

Die Ergebnisse der Konsumerhebung fließen in viele wichtige sozialpolitische Entscheidungen ein, die das Leben von uns allen betreffen. Denn sie liefern wesentliche Erkenntnisse über die Lebenssituation und das Konsumverhalten von Haushalten in Österreich. So sind die Ergebnisse etwa maßgeblich für die Zusammenstellung des „Warenkorbes“ des Verbraucherpreisindex, der ein Maßstab für die allgemeine Preisentwicklung oder Inflation in Österreich ist.

Wir bitten die ausgewählten Haushalte sehr herzlich um ihre Teilnahme und sind bemüht, diese so angenehm wie möglich zu gestalten. Die Mitarbeit ist freiwillig und wird mit einem 50-Euro-Einkaufsgutschein honoriert, der alternativ auch für ein österreichisches Naturschutzprojekt der Bundesforste zur Moorerenaturierung gespendet werden kann.

Nähere Information

Das Erhebungsteam beantwortet Ihnen gerne Ihre Fragen zu dieser Erhebung.

Tel: 01 71128 8967 (Mo–Fr 9:00–15:00)

E-Mail: konsum-online@statistik.gv.at

Weitere Informationen zur Konsumerhebung 2024/25 finden Sie unter <https://www.statistik.at/konsum>



Foto: pixabay



Fußball – spannend bis zum Saisonende

Ereignisreiche Kampfmannschafts-saison geht zu Ende

Nach der verpatzten Herbstsaison mit lediglich 5 Punkten – aus fünf Unentschieden – rechneten nicht mehr viele damit, dass Prambachkirchen sich in der 1. Klasse halten würde. War es doch schon die Saison davor bis zur letzten Runde äußerst knapp. Doch die Mannschaft konnte im Frühjahr – mit sehr guten Leistungen – doch noch genug Punkte sammeln, um den Klassenerhalt zu fixieren, auch wenn es erneut bis zur letzten Runde spannend blieb.

Bedanken möchten wir uns bei allen Zusehern, welche die Mannschaft daheim und auch auswärts immer unterstützten und uns auch nach dem schwachen Herbst nicht aufgaben! Der gesamte Verein wünscht allen Fans einen erholsamen Sommer und eine hoffentlich weniger nervenaufreibende nächste Saison.

Erfolgreiches Nachwuchsfrühjahr mit fünf Mannschaften

Im Frühjahr stellte man in Prambachkirchen 5 Nachwuchsmannschaften, welche sich im Turnier- bzw. Meisterschaftsmodus mit anderen Vereinen matchten. Alle Nachwuchsmannschaften – von der U8 bis zur U14 – trainierten zwei Mal die Woche, was im Halbjahr insgesamt 750 ehrenamtlichen Trainerstunden entsprechen.

Neben dem sportlichen Erfolg steht im Nachwuchs vor allem der Spaß und die Kameradschaft im Vordergrund, denn beim gemeinsamen Fußballspielen entstehen Freundschaften für die Ewigkeit. Für gewillte Neuankömmlinge steht in Prambachkirchen am Sportplatz immer eine Tür offen, um an der Gemeinschaft teil zu nehmen.

Nachwuchskicker gesucht

Wer?

JEDER der gerne Fußball spielt, schaut oder Freude an der Bewegung hat. Bei einem Schnuppertraining lässt sich schnell feststellen ob das Kicken etwas für einen ist oder nicht.

Das gilt für jedes Alter, nicht jeder startet seine Karriere mit 4!

Wo?

Sportplatz gegenüber vom Bahnhof

Was brauche ich?

Dem Wetter entsprechende Sportkleidung
Turnschuhe/Fußballschuhe

Noch Fragen?

Jederzeit bei unserem Nachwuchsleiter Christofer Rogy
Tel.: 0664 545 99 78, E-Mail: c.roggy@gmx.at



U8 mit den Trainern Senad Steinböck und Daniel Leßlthumer



U9 mit Trainer Lukas Hötzel



U12 mit Trainer Robert Schulz und Kevin Ferchhumer





„All together“ im Eferdinger Land Sammelpassaktion

Alle Angebote findest du hier:



Das Projekt "All together" des Regionalentwicklungsverbandes Eferdinger Land (REGEF) geht in die zweite Runde! Nach dem erfolgreichen Start und der Auszeichnung mit dem Integrationspreis des Landes OÖ setzen wir erneut auf Maßnahmen und Angebote, um das Zusammenleben in unserer Region zu stärken.

Der Sammelpass bietet Kindern, Jugendlichen und ihren Familien die Möglichkeit, die Vielfalt unserer Region durch die Teilnahme an verschiedenen Freizeitangeboten und Veranstaltungen kennenzulernen.

Der Sammelpass ist ab Mitte Juni in Schulen, im Bürgerservice der Gemeinden sowie bei unseren teilnehmenden Vereinen erhältlich.



Kontakt: office@regef.at, Tel.: 07272/69799



Mit Unterstützung von Bund, Land und Europäischen Union

Regionale Entwicklung
Land und Umweltstrategie
Regional- und Wirtschaftsentwicklung

LE 14-20



www.eferdingerland.at

bezahlte Anzeige

PASCHINGER GERHARD

KUNST
SPIEL
HANDWERK

A-4731 Prambachkirchen Mairing 7/1

Telefon: ++43 69918329547 Email: g.paschinger@a1.net

MALEREI
SPIELEERZEUGUNG
RAHMENFERTIGUNG













News vom URTC Prambachkirchen

Vorstand

Im Herbst gab es im Tennisverein in Prambachkirchen einen Führungswechsel. Nach anstrengenden, aber sehr erfolgreichen 7 Jahren als Vereinsobfrau entschied sich Judith Ferchhumer abzutreten. Sie bleibt aber dem Vorstand weiterhin in beratender Funktion erhalten. An dieser Stelle, vielen Dank für deine großartige Arbeit! An ihrer Stelle hat nun Sebastian Laner den Vereinsobmann übernommen. Weiters ausgeschieden aus dem Vorstand sind Manuela Hörmanseder, Susanne Laner und Elfriede Jahraus. Auch ihnen danken wir vielmals für die Arbeit der letzten Jahre.

Sanierung

Nach 2 Jahren Sanierung erstrahlt das Clubheim des Tennisvereins in Prambachkirchen in neuem Glanz. Begonnen wurde im Herbst 2022 mit den Nassräumen. In Zuge dessen wurden auch die Decken saniert und die Böden neu gefliest. Ebenfalls erneuert wurden die beiden WCs. Nach der



Saniertes Clubbheim des Tennisvereins

Sommersaison 2023 ging der Umbau in die zweite Phase. Hier hat man anschließend den Küchenraum grundüberholt und eine neue Küche wurde angeschafft. Die Bänke wurden ebenso neu bezogen.

Dank dieser Änderungen können die Mitglieder des Vereins nun viele, gemütliche Stunden im neuen Clubheim verbringen.

Meisterschaft

Der Meisterschaftsbetrieb ist seit Anfang Mai wieder voll im Gange. Im Winter wurde heuer beschlossen eine Spielgemeinschaft mit Waizenkirchen zu gründen, um ein größeres Aufgebot an Spielern zu erhalten und um neue Möglichkeiten zu schaffen. Somit konnten wir für die Sommersaison 2024 insgesamt 10 Mannschaften stellen.

Jugend

Seit einigen Jahren organisieren wir nun Trainings für unseren Nachwuchs (ein Frühlings-, Sommer- und ein

Wintertraining). Auch heuer haben wir hierfür mit Eder Christoph wieder einen Top-Trainer gewonnen, der insgesamt 21 Kinder Mittwochs und Donnerstags trainiert.

Seit 3 Jahren spielen wir wieder eine Jugendmeisterschaft, die immer im Herbst ausgetragen wird. Weiters werden wir auch heuer wieder beim Ferienpass ein Tennis-Schnuppertraining von 08.-10. Juli anbieten. Meldungen können alle Interessierten gerne an unsere Jugendleiterin Elisabeth Brenner, Tel. 660 7766717, schicken.

Erwachsenentraining

Wir begrüßen gerne auch jederzeit Neu-Mitglieder, egal welchen Alters. Um dies etwas attraktiver zu machen, haben wir heuer ein Anfänger- und Fortgeschrittenen-Training angeboten, dass sofort ausgebucht war. Wenn weiteres Interesse besteht, bitte beim Vereinsobmann Sebastian Laner, Tel. 0676 309 6604, melden.



Wir suchen
eine **Reinigungskraft**, die uns im Tennisverein ein paar Stunden aushilft.
Bezahlung nach Vereinbarung.
Wir bitten um Meldungen bei Sebastian Laner 0676 3096604.

Veranstaltungen

Freitag, 28.06.2024

20:00, Mitterndorfer, Passauer Straße 5

Sonnwendfeuer

Ersatztermin bei Schlechtwetter: 29.6.
Bauernbund, Landjugend

Sonntag, 30.06.2024

10:00 - 15:00, Feuerwehrhaus Gallsbach

Frühschoppen

FF Gallsbach-Dachsberg

Donnerstag, 04.07.2024

19:30, Sitzungssaal der Gemeinde

Gemeinderatssitzung

Marktgemeinde

Samstag, 06.07.2024

18:00, Auinger Sägewerk

Prambachkirchner Petersfeuer

mit tollen Preisen. Für das leibliche Wohl ist gesorgt! Mit Hüpfburg, Schaukel & Sandkiste für die Kinder Heuer das erste mal mit Hittn-Disco ab 23:00 Uhr!

Hittngemeinschaft Prambachkirchen

Sonntag, 07.07.2024 – Sonntag, 01.09.2024

So 08:30–11:30

Di 17:30–19:30

Fr 16:00–18:00, Bibliothek

Großer Bücher-Flohmarkt

Wir bieten von 7. Juli bis 1. September 2024 während unserer Bücherei-Öffnungszeiten zahlreiche Kinder- und Jugendbücher, Romane, Sachbücher, Spiele und Zeitschriften zum Verkauf an.
Bibliothek Prambachkirchen

Sonntag, 07.07.2024

09:00, Pfarrkirche, Pfarrhof-Vorplatz

Pfarrfest und Festgottesdienst mit Jubelpaaren

Die Pfarrgemeinde Prambachkirchen lädt sehr herzlich ein. Alle aktuellen Infos finden Sie auf unserer Homepage www.dioezese-linz.at/prambachkirchen

Pfarre Prambachkirchen

Dienstag, 09.07.2024

Stocksporthalle Prambachkirchen

Grillfest

Pensionistenverein

Samstag, 13.07.2024

12:30

Boccia-Turnier

Union – Sektion Fußball



landjugend

EINLADUNG ZUM SOMMERFEUER

Freitag, 28.06.24
um 20.00 Uhr
Mitterndorfer/Pranzeneder
Passauerstraße 5, 4731 Prambachkirchen

**Ersatztermin:
SA, 29.06.24**

Verbringen wir gemeinsam gemütliche Abendstunden im Flair des Sommerfeuers!

Für das leibliche Wohl ist gesorgt.
Wir freuen uns auf zahlreichen Besuch!

**BAUERNBUND UND
LANDJUGEND PRAMBACHKIRCHEN**

Bauernbund **DAHEIM** **oovp**



Prambachkirchner

PETERSFEUER

SAMSTAG 6. JULI 2024 / 18 UHR
beim Auinger vL Kampradl in Untergallsbach 14

Findet bei jeder Witterung statt!!
Für das leibliche Wohl ist gesorgt!!

AB 23 UHR HITTN-DISCO!

GROSSES ENTENRENNEN MIT TOLLEN PREISEN:

HAUPTPREIS: E-Bike der Marke CUBE im Wert von 2650€

- Kinderschaukel mit Rutsche und Turm (1000€)
- Klimagerät (1000€)
- 1 Palette Zipfer Märzen Bier (1000€)
- Smartphone (600€)
- Woodspeed Gutschein (400€)
- Palette Danau Zement (300€)
- 4 Tickets für ein Lask Spiel
- und vieles mehr...

mit Hüpfburg, Schaukel & Sandkiste für die Kinder

EDER **EDER** **Peter's** **NEU BIKE** **ZEPPELIN CAT**

Leube **Zipfer** **Auinger Sägewerk** **Wessner** **Wessner**

**Sonntag, 14.07.2024 –
Samstag, 20.07.2024**
10:00–17:00, Am Hof, Reith 5

Künstler Retreat

Tage es offenen Ausdrucks mit Eindruck „Traum und Realität“. Es besteht die Möglichkeit, den Künstler:innen bei ihrem Tun über die Schulter zu schauen und mitzuerleben, wie ihre Werke entstehen.

Muna Fiedler & Familie

Sonntag, 14.07.2024
21:00, Sportplatz UNION Prambachkirchen

Public Viewing

Union – Sektion Fußball

Sonntag, 21.07.2024
10:00, Freibad-Parkplatz

Sommerfest

Das Fest für die ganze Familie am Freibad-Parkplatz. Freier Eintritt ins Freibad!
Gemeinde Prambachkirchen

**Freitag, 26.07.2024 –
Samstag, 27.07.2024**

Fr, 17:00; Sa 10:00

Taferlschießen

ESV Prambachkirchen

Samstag, 10.08.2024
14:00–18:00, Sallmannsberg 1

Sommerfest in der Kräutermanufaktur

Themenführungen, Köstlichkeiten aus der Kräuterküche, Kinderprogramm mit Sinneserlebnissen, Tipps und Anregungen von Monika Winkler

Kräutermanufaktur Sallmannsberg

Mittwoch, 14.08.2024
3-Tages-Ausflug

Seefestspiele in Mörbisch
Seniorenbund

Donnerstag, 15.08.2024
9:00, Pfarrkirche

Festmesse mit Kräuterweihe

Gottesdienst wird vom Kirchenchor musikalisch gestaltet. Im Anschluss werden Mehlspeisen vor dem Pfarrheim zum Verkauf angeboten. Die Brauchtumsgruppe freut sich auf euer Kommen und

lädt ein, die Tracht zu tragen.
Brauchtumsgruppe

**Freitag, 23.08.2024 –
Samstag, 24.08.2024**
20:00, Passauer Straße 5

Prambachkirchner Stadtfest - Beachparty 2024

Urlaubsfeeling und heiße Partystimmung sind garantiert!
FF Prambachkirchen

Donnerstag, 12.09.2024
19:30, Sitzungssaal

Gemeinderatssitzung

Marktgemeinde

Freitag, 13.09.2024
Ausflug nach Hinterstoder
Baumschlagerberg, Gleinkersee
Seniorenbund

Mittwoch, 25.09.2024
6-Tages-Ausflug nach Italien
Ausflug nach Italien - Grado
Seniorenbund



BÜCHER-FLOHMARKT
50 Days of Books

7. Juli bis 1. September 2024
Pfarrheim Prambachkirchen

Wir bieten von 7. Juli bis 1. September 2024 während unserer Bücherei-Öffnungszeiten zahlreiche aussortierte und gespendete Kinder- und Jugendbücher, Romane, Sachbücher, Spiele und Zeitschriften zum Verkauf an.

Unsere Öffnungszeiten:
Sonntag 8:30–11:30 Uhr
Dienstag 17:30–19:30 Uhr
Freitag 16:00–18:00 Uhr

 **BIBLIOTHEK**
Erlesen und erleben in Prambachkirchen



**SOMMERFEST IN DER
KRÄUTERMANUFAKTUR**

SA, 10. AUGUST 2024
14:00 BIS 18:00 UHR
SCHMECKEN - RIECHEN - VERKOSTEN

Wir feiern **15 Jahre Kräutermanufaktur** und laden euch dazu herzlich ein!
Es erwarten euch Themenführungen, Köstlichkeiten aus der Kräuterküche, Kinderprogramm mit Sinneserlebnissen, Tipps und Anregungen von Monika Winkler

Wir freuen uns auf euren Besuch!

Kräutermanufaktur Sallmannsberg
Sallmannsberg 1 | 4731 Prambachkirchen

Ärztendienst und Notrufnummern

Ordination

Dr. Karin Steinmann

Telefon 07277 6282

Montag 8 – 12 Uhr

Dienstag 16 – 18 Uhr

Mittwoch 8 – 12 Uhr

Donnerstag 8 – 12 Uhr
16 – 18 Uhr

Freitag 8 – 12 Uhr

Notdienst

Für eine ärztliche Versorgung außerhalb der Ordinationszeiten stehen zur Verfügung:

- An **Wochentagen** von 14:00–19:00 Uhr: zwei Rufbereitschaftsdienste (nur Telefonberatung!) und ein Visiten dienst von 19:00–23:00 Uhr
- An **Wochenend- und Feiertagen** zwei Ordinationsdienste von 08:00–12:00 Uhr, ein Visiten dienst von 12:00–23:00 Uhr
- Ab 23:00 Uhr übernimmt von Montag bis Sonntag die **Gesundheitshotline 1450**. Dort berät geschultes Gesundheitspersonal und im Hintergrund steht ein Arzt bereit, der, wenn nötig, beraten oder auch mit der Patientin/dem Patienten die weitere Vorgehensweise besprechen kann.

Eine Anmeldung beim Ärztenotdienst 141 ist zwingend erforderlich.

Notrufnummern:

Ärztl. Notdienst 141
Feuerwehr 122
Polizei 133
Rettung 144
Euro Notruf 112
Vergiftungszentrale
01 4064343-0

Krankentransporte Bestrahlungsfahrten

Schulz Krankentransporte
0699 1147 1872
Haslehner, Krankentransporte, 0676 62 72 555
www.rh-charter.at

Urlaubsankündigung

Von 15. Juli bis 2. Aug. 2024

ist die Ordination von Dr. Steinmann geschlossen.

Vertretung:

Dr. Traunmüller-Wurm
Daxberger Straße 4
St. Marienkirchen
Tel.: 07249 47101

Akute Notfälle sind über den Notruf 144 zu melden.

Diese werden von stationierten Notärzten versorgt.



Telefonische Gesundheitsberatung „Wenn's weh tut! 1450“

Täglich rund um die Uhr erreichbar ist die telefonische Gesundheitsberatung unter der Nummer 1450 (ohne Vorwahl aus allen Netzen).

Wenn Ihnen Ihre Gesundheit oder die Ihrer Familienangehörigen Sorgen bereitet, helfen die medizinisch speziell geschulten Mitarbeiter schnell und unbürokratisch und werden so zum persönlichen Wegweiser

durch das Gesundheitssystem.

Sollte es erforderlich sein, kann natürlich auch sofort der Rettungsdienst bzw. Notarzt aktiviert werden.

Die kompetente telefonische Beratung ist kostenlos, Anruferinnen und Anrufer bezahlen nur die üblichen Telefonkosten gemäß ihrem Tarif.

Ärztliche Grundversorgung

Werter Patient, werte Patientin!

Wie Sie sicher bereits wissen, fehlen in unseren direkten Nachbargemeinden immer mehr Hausärzte. Leider wird durch die Verantwortlichen (Krankenkassen, Politik, Ärztekammer) in naher Zukunft keine Besserung dieser Situation in Aussicht gestellt.

Wir, als niedergelassene Hausärzte, sind tagtäglich bemüht, unsere Patienten/Innen bestmöglich zu betreuen! Damit dies auch weiterhin möglich ist, können wir jedoch nicht unbegrenzt neue Patienten/Innen - im Speziellen

aus den umliegenden Gemeinden - aufnehmen.

Aus diesem Grund bitten wir Sie, im Bedarfsfall untenstehende Telefonnummer der Ärztekammer OÖ zu wählen. Dort erhalten Sie Informationen, welche Hausärzte in der Region noch Patienten aufnehmen bzw. wie Sie sich verhalten können, wenn Sie keinen Hausarzt haben.

Terminservicetelefon
Ärztekammer OÖ.:
0810 20 0 217

Wichtig: Die Terminservicestelle kann **KEINE** Termine für Patienten bei Ärzten vereinbaren - das Service-Team empfiehlt allerdings umliegende Ärzte mit freien Kapazitäten.

Wir danken Ihnen für Ihr Verständnis und möchten betonen, dass wir in akuten Fällen selbstverständlich für alle eine ärztliche Notversorgung durchführen!

Ihr Hausarzt

Gymnasium Dachsberg

Stellenangebot Küchenhilfe



Unser Küchenteam sucht Verstärkung!

Wir stellen ab neuem Schuljahr (09. September 2024) eine Küchenhilfe (w/m/d) im Umfang von 25 Wochenarbeitsstunden ein.

Arbeitszeit: Montag – Freitag von 8:00 – 14:30 Uhr

Monatliches Bruttogehalt EUR 1.462,50.

Bewerbung und Informationen:

Bruder Markus Adelt, 07277 2307-24, oekonomie@dachsberg.at

Aus dem Standesamt

Geburten

Alexandra und Bernhard Steininger,
Blumenweg
Raphael

Victoria und Gregor Hofinger, Am Berg
Anja

Daniela und Andreas Eizenberger,
Gschnarret
Laura Franziska

Margot und Patrick Humer-Ziegler,
Bahnhofstraße
Anton

Melanie Pötzlberger und Marcel
Albrechtovics, Gallham
Leticia Michaela

Hochzeiten

Katrin Lesslhumer und Peter Wagner,
Uttenthal

Doris Scharinger und Philipp Gessl,
MSc, Kapellenweg

Martina Ameshofer und Stefan
Götzenberger, Mittergallsbach

Sabine Rogger und Philipp Leßlhumer,
Strassfeld

Eingetragene Partnerschaft

Doris Steiner und Peter Kaltenböck,
Mitterwinkl

Wir bedauern 6 Todesfälle

Gottfried Henetmayr, Kreuzberg
im 85. Lebensjahr

Siegfried Loimayr, Mairing
im 95. Lebensjahr

Erika Hohner, Südhang
im 84. Lebensjahr

Alois Fraungruber, Kleinsteingrub
im 99. Lebensjahr

Herbert Wänke, Rosenstraße
im 83. Lebensjahr

Franz Leßlhumer, Gallham
im 90. Lebensjahr

SCHAUER®

PERFECT FARMING SYSTEMS

Für unseren Hauptstandort in Prambachkirchen
suchen wir ab sofort eine/n (M/W/D):

SCHWEIßER



PRODUKTIONSMITARBEITER



SICHERE & LANGFRISTIGE POSITION -



FAMILIÄRES BETRIEBSKLIMA -



FLACHE STRUKTUREN -

ESSENSZUSCHUSS -

Jetzt bewerben!

SCHAUER®
PERFECT FARMING SYSTEMS
www.schauer-agrotronic.com

BEWERBUNGEN BITTE AN:

Frau Mag. Theresa Scharinger
personal@schauer-agrotronic.com

Prambachkirchner

SOMMERFEST

Sonntag, 21. Juli 2024

10 Uhr beim Freibad Prambachkirchen

**Tag der offenen Tür im Freibad
Frühschoppen mit Speis und Trank**



10:00 Radrunde
10:00 Nordic Walking
11:00 RIESENWUZZLER-TURNIER

**Ganztags freier Eintritt ins Freibad | Go Kart | Sandspielplatz
Nordic Walking | Hüpfburg | Riesen-Dart | Radrunde | Aqua-Gymnastik
Leselounge | Straßenmalerei | Zielspritzen | Spielstationen |
Gewinnspiel ID Austria | Kinderschminken | Gratis-Eis für Kinder ...**



UNSER
**PRAMBACH
KIRCHEN**



Eintritt frei